



ТзОВ «Еко Центр Проект»

79008, м. Львів, вул. П. Беринди, 3/4

На громадські слухання

ЗВІТ

про стратегічну екологічну оцінку
Детального плану території для будівництва і обслуговування групи
індивідуальних житлових будинків, господарських будівель і споруд
в м. Городок Львівського району Львівської області

Директор



Костирка В.І.

Львів 2024

Перш експліт.

Листів №

Підпис і дата

Ім'я, П.І.б.п.

Зам. ім'я, №

Підпис і дата

Ім'я, П.І.б.п.

ЗМІСТ

	Вступ	5
1.	Зміст та основні цілі документа державного планування, його зв'язок з іншими документами державного планування	5
2.	Характеристика поточного стану довкілля, у тому числі здоров'я населення, та прогностичні зміни цього стану, якщо документ державного планування не буде затверджено (за адміністративними даними, статистичною інформацією та результатами досліджень)	9
3.	Характеристика стану довкілля, умов життєдіяльності населення та стану його здоров'я на територіях, які ймовірно зазнають впливу (за адміністративними даними, статистичною інформацією та результатами досліджень)	28
4.	Екологічні проблеми, у тому числі ризики впливу на здоров'я населення, які стосуються документа державного планування, зокрема щодо території з природоохоронним статусом	35
5.	Зобов'язання у сфері охорони довкілля, у тому числі пов'язані із запобіганням негативному впливу на здоров'я населення, встановлені на міжнародному, державному та інших рівнях, що стосуються документа державного планування, а також шляхи врахування таких зобов'язань під час підготовки документа державного планування	42
6.	Опис наслідків для довкілля, у тому числі для здоров'я населення, у тому числі вторинних, кумулятивних, синергічних, коротко-, середньо-, та довгострокових (1, 3-5 та 10-15 років відповідно, а за необхідності – 50-100 років), постійних і тимчасових, позитивних і негативних наслідків	45
7.	Заходи, що передбачається вжити для запобігання, зменшення та пом'якшення негативних наслідків виконання документа державного планування	49
8.	Обґрунтування вибору виправданих альтернатив, що розглядалися, опис способу, в який здійснювалася стратегічна екологічна оцінка	53
9.	Заходи, передбачені для здійснення моніторингу наслідків виконання документа державного планування для довкілля, у тому числі для здоров'я населення	56
10.	Опис ймовірних транскордонних наслідків для довкілля, у тому числі для здоров'я населення (за наявності)	59
11.	Резюме нетехнічного характеру інформації	60
	Список використаних джерел	
	Додатки	

						Арк.
Змн.	Арк.	№ докум.	Підпис	Дата		2

ВСТУП

На сучасному етапі розвитку суспільства все більшого значення у міжнародній, національній і регіональній політиці набуває концепція збалансованого (сталого) розвитку, спрямована на інтеграцію економічної, соціальної та екологічної складових розвитку. Поява цієї концепції пов'язана з необхідністю розв'язання екологічних проблем і врахування екологічних питань в процесах планування та прийняття рішень щодо соціально-економічного розвитку країн, регіонів і населених пунктів.

Стратегічна екологічна оцінка стратегій, планів і програм дає можливість зосередитися на всебічному аналізі можливого впливу планованої діяльності на довкілля та використовувати результати цього аналізу для запобігання або пом'якшення екологічних наслідків в процесі стратегічного планування.

Стратегічна екологічна оцінка (СЕО) – це новий інструмент реалізації екологічної політики, який базується на простому принципі: легше запобігти негативним для довкілля наслідкам діяльності на стадії планування, ніж виявляти та виправляти їх на стадії впровадження стратегічної ініціативи.

Метою СЕО є забезпечення високого рівня охорони довкілля та сприяння інтеграції екологічних факторів у підготовку планів і програм для забезпечення збалансованого (сталого) розвитку.

В Україні створені передумови для імплементації процесу СЕО, пов'язані з розвитком стратегічного планування та національної практики застосування екологічної оцінки.

Основними міжнародними правовими документами щодо СЕО є Протокол про стратегічну екологічну оцінку (Протокол про СЕО) до Конвенції про оцінку впливу на навколишнє середовище у транскордонному контексті (Конвенція Еспо), ратифікований Верховною Радою України (№ 562-VIII від 01.07.2015), та Директива 2001/42/ЄС про оцінку впливу окремих планів і програм на навколишнє середовище, імплементація якої передбачена Угодою про асоціацію між Україною та ЄС.

У 2012 році Наказом Міністерства екології та природних ресурсів України (від 17.12.2012 р. № 659) затверджено «Базовий план адаптації екологічного законодавства України до законодавства Європейського Союзу (Базовий план апроксимації)». Зокрема, відповідно до цього плану потрібно привести нормативно-правову базу України у відповідність до вимог «Директиви 2001/42/ЄС про оцінку впливу окремих планів та програм на навколишнє середовище».

Закон України «Про стратегічну екологічну оцінку» був прийнятий Верховною Радою України 4 жовтня 2016 р., а 1 листопада Президент України надав пропозиції до законопроекту. 17 січня 2017 р. Верховна Рада України не підтримала доопрацювання законопроекту.

21 лютого 2017 р. у Верховній Раді України було повторно зареєстровано нову редакцію законопроекту «Про стратегічну екологічну оцінку» (реєстраційний № 6106). Метою законопроекту є встановлення сфери

Планш виконані

Планш №

Підпис і дата

Інв. №/дубл

Зам. інв. №

Підпис і дата

Інв. №/дубл

застосування та порядку здійснення стратегічної екологічної оцінки документів державного планування на довкілля. Законопроект, розроблений на виконання пункту 239 плану заходів з імплементації Угоди про асоціацію між Україною та ЄС, спрямований на імплементацію Директиви 2001/42/ЄС Європейського Парламенту та Ради від 27 червня 2001 р. про оцінку наслідків окремих планів та програм для довкілля.

Закон України «Про стратегічну екологічну оцінку» був ухвалений Верховною Радою України 20 березня 2018 року та 10 квітня 2018 року підписаний Президентом України. Даний Закон вступив в дію з 12 жовтня 2018 року.

Закон встановлює в Україні механізм стратегічної екологічної оцінки (СЕО), який діє в країнах Європейського Союзу та передбачає, що всі важливі документи, зокрема, державні програми, повинні, у першу чергу, проходити стратегічну екологічну оцінку з урахуванням необхідних імовірних ризиків тих чи інших дій для довкілля.

						Арк.
						4
Змн.	Арк.	№ докум.	Підпис	Дата		

1. Зміст та основні цілі документа державного планування, його зв'язок з іншими документами державного планування

Детальний план території для будівництва і обслуговування групи індивідуальних житлових будинків, господарських будівель і споруд в м. Городок Львівського району Львівської області – основний вид містобудівної документації на місцевому рівні, яка призначена для обґрунтування довгострокової стратегії планування, забудови та іншого використання території.

Відповідно до ст. 2 Закону України «Про регулювання містобудівної діяльності» документація державного планування підлягає стратегічній екологічній оцінці в порядку, встановленому Законом України «Про стратегічну екологічну оцінку».

Проведення процедури стратегічної екологічної оцінки здійснюється на підставі нижче наведених нормативно-правових актів:

- Закон України «Про стратегічну екологічну оцінку»;
- Закон України «Про ратифікацію Протоколу про стратегічну екологічну оцінку до Конвенції про оцінку впливу на навколишнє середовище у транскордонному контексті»;
- Закон України «Про регулювання містобудівної діяльності»;
- Закон України «Про охорону навколишнього природного середовища».
- наказ Міністерства екології та природних ресурсів України від 10.08.2018 №296 «Про затвердження Методичних рекомендацій до здійснення стратегічної екологічної оцінки».

Проект детального плану території розробляється та затверджується в інтересах відповідної територіальної громади з урахуванням державних, громадських та приватних інтересів та визначає основні принципи і напрямки планувальної організації та функціонального призначення території, формування системи громадського обслуговування населення, організації інженерно-транспортної інфраструктури, інженерної підготовки території.

Проект детального плану території визначає:

- деталізацію та уточнення у більш крупному масштабі положень генерального плану населеного пункту;
- деталізацію та уточнення раніше розроблених детальних планів території;
- формування принципів архітектурної композиції структури забудови;
- встановлення червоних ліній регулювання забудови;
- виявлення та уточнення територіальних ресурсів для всіх видів містобудівного використання.

Містобудівну документацію «Детальний план території для будівництва і обслуговування групи індивідуальних житлових будинків, господарських будівель і споруд в м. Городок Львівського району Львівської області» розроблено на підставі наступних вихідних даних:

- Рішення Городоцької міської ради № 24/45-6920 від «21» березня 2024 року «про надання дозволу на розроблення детального плану території для

						Арк.
						5
Змн.	Арк.	№ докум.	Підпис	Дата		

будівництва і обслуговування групи індивідуальних житлових будинків, господарських будівель і споруд в м. Городок Львівського району Львівської області»;

- Завдання на розроблення детального плану території;

- Плану топографічного знімання М 1:1000, який виконаний ТзОВ «Центр Землеустрою» у 2024 році;

- Інших додаткових матеріалів наданих замовником.

Детальний план території розробляється з метою:

1) забезпечення комплексності забудови території;

2) деталізації планувальної структури території, просторової композиції, параметрів забудови та ландшафтної організації території в м. Городок;

3) уточнення червоних ліній та ліній регулювання забудови;

4) уточнення меж всіх обмежень у використанні земель згідно із законодавством, державними будівельними нормами, санітарно-гігієнічними нормами;

5) визначення параметрів забудови окремих земельних ділянок;

7) визначення розподілу території згідно з будівельними нормами відповідно до функціонального призначення, режиму та параметрів забудови території;

8) визначення цільового призначення земельних ділянок, відображення існуючих земельних ділянок та їх функціонального використання.

Межі детального плану території прийняті згідно завдання на проектування та функціонально обумовлених потреб. Площа території в межах детального плану території складає 1,0031 га.

Детальним планом передбачається розміщення проєктованих індивідуальних житлових будинків, в межах проєктованої земельної ділянки.

На короткостроковий період:

- благоустрій території проєктованої земельної ділянки;

- будівництво індивідуальних житлових будинків.

На середньостроковий період та довгострокову перспективу:

- реконструкція та ремонт існуючої вулиці яка веде до проєктованої земельної ділянки.

Звіт сформовано на основі принципів законності та об'єктивності, гласності, участі громадськості, наукової обґрунтованості, збалансованості інтересів, комплексності, запобігання екологічній шкоді, довгострокового прогнозування, достовірності та повноти інформації у проєкті документа, міжнародного екологічного співробітництва та відповідно до:

– Земельного, Водного та Лісового кодексів України;

– Закону України «Про регулювання містобудівної діяльності»;

– Закону України «Про стратегічну екологічну оцінку»;

– Закону України «Про основи містобудування»;

– Закону України «Про управління відходами»;

– Закону України «Про охорону атмосферного повітря»;

– Закону України «Про охорону навколишнього природного середовища»;

- Закону України «Про оцінку впливу на довкілля»;
- Закону України «Про екологічну мережу України»;
- Закону України «Про охорону земель»;
- Закону України «Про рослинний світ»;
- Закону України «Про тваринний світ»;
- Закону України «Про генеральну схему планування території України»;
- Закону України «Про Основні засади (стратегію) державної екологічної політики України на період до 2030 року»;
- Національного плану управління відходами до 2030 року;
- Стратегії розвитку Львівської області на період 2021-2027 років;
- ДБН Б.1.1-14:2021 «Склад та зміст містобудівної документації на місцевому рівні»;
- ДБН Б.2.2-12:2019 «Планування і забудова територій»;
- ДБН Б.2.2-5:2011 «Благоустрій територій»;
- ДСП – 173 «Державні санітарні правила планування та забудови населених пунктів»;
- ДСН 3.3.6.037-99 «Санітарні норми виробничого шуму, ультразвуку та інфразвуку»;
- ДБН В.2.3-5:2018 «Вулиці та дороги населених пунктів»;
- ДБН В.2.5-75:2013 «Каналізація. Зовнішні мережі та споруди. Основні положення проектування»;
- ДБН В.2.5-74:2013 «Водопостачання. Зовнішні мережі та споруди. Основні положення проектування»;
- Постанова від 01 вересня 2021р. №926 «Про затвердження Порядку розроблення, оновлення, внесення змін та затвердження містобудівної документації».

На місцевому рівні засади екологічної політики регулюються «Програмою охорони навколишнього природного середовища Львівської області на 2021-2027 роки», «Стратегією розвитку Львівської області на період 2021-2027 років», і зокрема «Планом заходів з реалізації у 2021-2023 роках Стратегії розвитку Львівської області на період 2021-2027 років (у новій редакції)». План заходів передбачає створення сприятливої конкурентоспроможної економіки, створення умов якісного життя, збалансованого просторового розвитку населених пунктів, створення умов для збереження довкілля, формування привабливості та розвитку туристичної галузі.

Стратегія розвитку Львівської області передбачає розуміння актуальних проблем соціально-економічного розвитку регіону, мікрорегіонів та територіальних громад. Заходи, зазначені у стратегії зможуть забезпечити розвиток людського капіталу, досягнення високої якості життя та економічного зростання на основі екологічно невиснажливої, енергоефективної та інноваційно орієнтованої промисловості та біоекономіки, креативних індустрій.

Дотримання умов даних програм дозволить:

- зберегти якісний стан атмосферного повітря,

						Арк.
						7
Змн.	Арк.	№ докум.	Підпис	Дата		

- не допустити негативних змін клімату,
- налагодити правильне водопостачання без шкоди для гідрологічного режиму річок,
- зберегти лісистість України,
- мінімізувати наслідки утворення та поводження з відходами,
- уникнути неправильного використання земель та надр України.

Будь-яка людська діяльність має проводитися з врахуванням трьох важливих складових: екологічної, економічної та соціальної. На основі даних ланок відбувається сталий розвиток. Рівень життя населення залежить від функціонування складових сталого розвитку – розвиток, який задовольняє потреби сучасності, не ставлячи під загрозу здатність наступних поколінь задовольняти свої власні потреби.

Документ державного планування узгоджується з планом соціально-економічного розвитку території, виконанням стратегічних завдань передбачених Стратегією розвитку Львівської області на період до 2027 року, Стратегією розвитку Городоцької територіальної громади на період 2021-2027 років.

У рамках проведення процедури Стратегічної екологічної оцінки Детального плану території для будівництва і обслуговування групи індивідуальних житлових будинків, господарських будівель і споруд в м. Городок Львівського району Львівської області розроблено та оприлюднено Заяву про визначення обсягу стратегічної екологічної оцінки.

Протягом громадського обговорення заяви про визначення обсягу стратегічної екологічної оцінки (10 календарних днів) звернень, зауважень та пропозицій від громадськості не надходило.

						Арк.
						8
Змн.	Арк.	№ докум.	Підпис	Дата		

2. Характеристика поточного стану довкілля, у тому числі здоров'я населення, та прогнозні зміни цього стану, якщо документ державного планування не буде затверджено (за адміністративними даними, статистичною інформацією та результатами досліджень)

Проектована ділянка, на яку розробляється містобудівна документація, розташовується на території Городоцької територіальної громади Львівського району Львівської області. Адміністративним центром міської ради є м. Городок, загалом до громади належить 39 населених пунктів.

Територія опрацювання знаходиться за межами м. Городок, за 17 км на захід від обласного центру міста Львів.

Відповідно до вихідних даних та топогеодезичного знімання місцевості визначено межі території проектування. Земельна ділянка, на яку розробляється детальний план території, розташовується в центральній частині територіальної громади, за межами м. Городок (на північний схід від межі населеного пункту) (рис. 2.1).

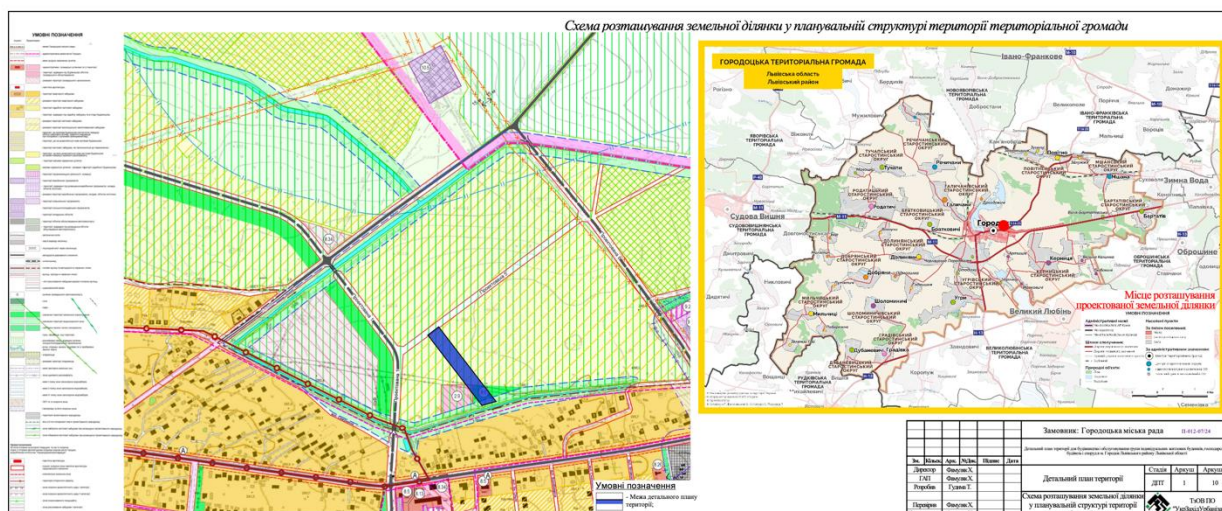


Рис. 2.1. Схема розташування території у планувальній структурі населеного пункту

Територія обмежена:

- на півночі – дорогою загального користування;
- на сході – територіями товарного сільськогосподарського виробництва;
- на півдні – дорогою загального користування;
- на заході – територіями товарного сільськогосподарського виробництва.

Комплексний план на територію Городоцької територіальної громади на час розробки даного детального плану не розроблявся. Детальним планом території враховано положення генерального плану м. Городок. При розробленні містобудівної документації була врахована Стратегія розвитку Городоцької територіальної громади на період 2021-2027 років.

Для аналізу та оцінки поточного стану навколишнього середовища були використані статистичні дані та офіційні дані обласних органів виконавчої

влади, що реалізують державну політику у сфері охорони навколишнього природного середовища та реалізують політику у сфері охорони здоров'я. Основними джерелами інформації були: Звіт про результати моніторингу природного довкілля Львівщини, Екологічний паспорт Львівської області, Регіональна доповідь про стан навколишнього середовища у Львівській області, статистичний щорічник Львівської області, статистичний збірник Довкілля Львівської області.

Геоморфологічна та геологічна будова

Геоструктурно Городоччина відноситься до стику двох значних тектонічних структур – Західноєвропейської платформи (північно-східна частина району) та Карпатської складчастої системи (решта території району). Тектонічна межа між ними проходить за лінією Немирів-Городок-Розвадів. На цій межі розташований населений пункт Городоччини: Лісновичі.

Орографічно місцевість проектування лежить на стику кількох географічних районів. Південно-західна частина району межує зі західною окраїною Подільської височини (Подільське горбогір'я) у межах рівнинної території Опілля з абсолютними висотами 290-320 м н. р. м. Більша частина району лежить у північно-західній частині Передкарпаття у межах пологохвилястої Сянсько-Дністровської вододільної рівнини з абсолютними висотами 270-290 м н. р. м. (в окремих випадках понад 300 м, наприклад біля сіл Галичани і Речичани) та акумулятивної плоскої, місцями заболоченої, терасової рівнини – Верхньодністровської улоговини з абсолютними висотами нижче 260 м н. р. м. Поверхня району рівнинна. Рівнини Городоччини за висотою над рівнем моря належать до височин, а за зовнішньою будовою – до хвилястих горбистоувалистих та зандрових рівнин, розчленованих долинами річок Бистриця Тисменицька, Верещиця і Ставчанка, що є притоками Дністра різного порядку (басейн Чорного моря), а також річки Вишня, Раків, Глинець і Гноянець, що є притоками Сяну (басейн Балтійського моря). Через територію району проходить Головний європейський вододіл.

Північно-східна частина колишнього Городоцького району разом з Городком належить до Західноєвропейської платформи (Рава-Руська зона), а більша частина району – до Передкарпатського передгірного прогину (Зовнішня або Більче-Волицька зона), який є складовою частиною Карпатської складчастої системи.

Скрізь у межах району простежується наявність осадових порід крейдового періоду. Найпотужніші вони у північно-східній платформенній частині району, куди сягає так звана Львівська крейдова западина, яка тут є верхнім структурним поверхом Західноєвропейської платформи.

Головною особливістю геологічної будови є необмежене поширення міоценових відкладів, які досягають товщини до 5 км.

Ще одною особливістю геологічної будови колишнього району вважається повсюдне поширення четвертинних порід, які покривають міоценові відклади. Це насамперед леси і лесовидні породи.

						Арк.
						10
Змн.	Арк.	№ докум.	Підпис	Дата		

Четвертинні (антропогенові) відклади дуже відрізняються між собою за походженням (алювіальні, делювіальні, елювіальні, еолові, флювіогляціальні), товщиною (від 1 м до кількох десятків метрів), літологічним складом (від глини до крупних валунів). При цьому зазначимо, що валуни зустрічаються дуже рідко (с. Дубаневичі, с. Шоломиничі, с. Дроздовичі).

У північній частині колишнього району зустрічаються горизонти червоно-бурої глини, які розвинулися на літотамнієвих вапняках (с. Дроздовичі, с. Черляни). Заплава р. Верещиці та інших річок виповнена алювіальними відкладами, а саме: жовтувато-сірі піски і суглинки, чорні і темно-коричневі торф'яники. Останні залягають як на поверхні, так і в захороненому вигляді. Найпотужніші торф'яники виявлено біля с. Шоломиничі (6-7 м).

Елювіальні лесовидні породи жовтуватого кольору найбільше поширені в межиріччях на підвищених і рівних елементах рельєфу.

Делювіальні лесовидні породи переважають на схилах різної крутизни або їх підніжжях.

У північно-західній частині колишнього району і басейні р. Вишні поширені флювіогляціальні (водно-льодовикові) відклади: піски, супіски і глини. Флювіогляціальні піски зустрічаються і на Верещицько-Щирецькому межиріччі, де вони утворюють зандрові рівнини (рис. 2.2).

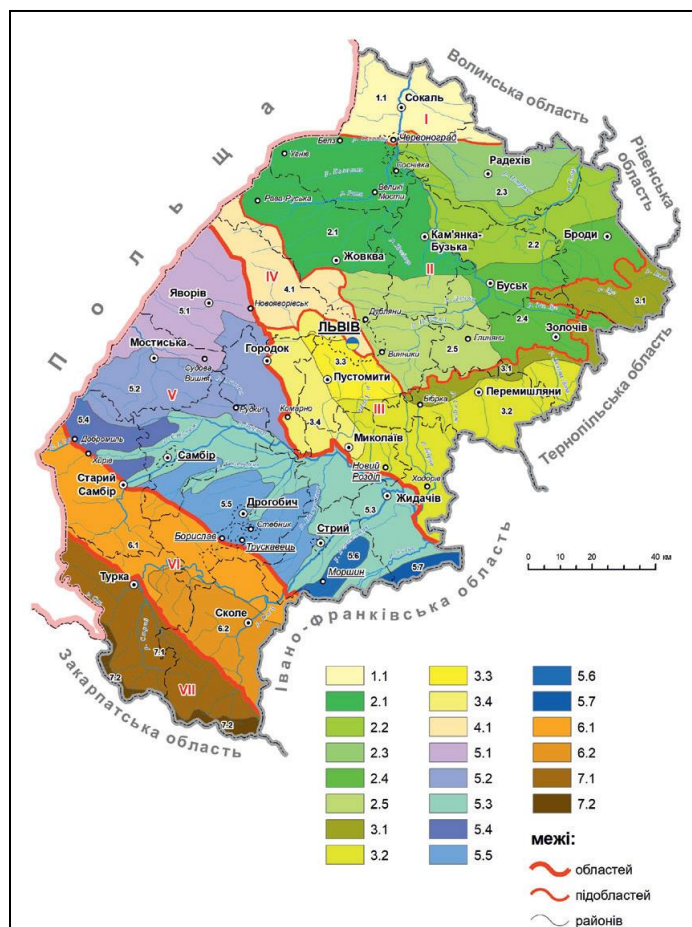


Рис. 2.2. Геоморфологічне районування Львівської області

(Джерело: *Природні умови та природні ресурси Львівщини: монографія / за заг. ред. д-ра геогр. наук, проф. М. М. Назарука. – Львів: Видавництво Старого Лева, 2018. – 592 с.*)

Водні ресурси та їх використання

Місце розташування населеного пункту та геоморфологічна структура території зумовили її гідрологічні та гідрогеологічні умови. Відповідно до схеми «Гідрологічне районування Львівської області» територія належить до басейну річки Дністер, що в свою чергу належить до басейну Чорного моря (рис. 2.3).

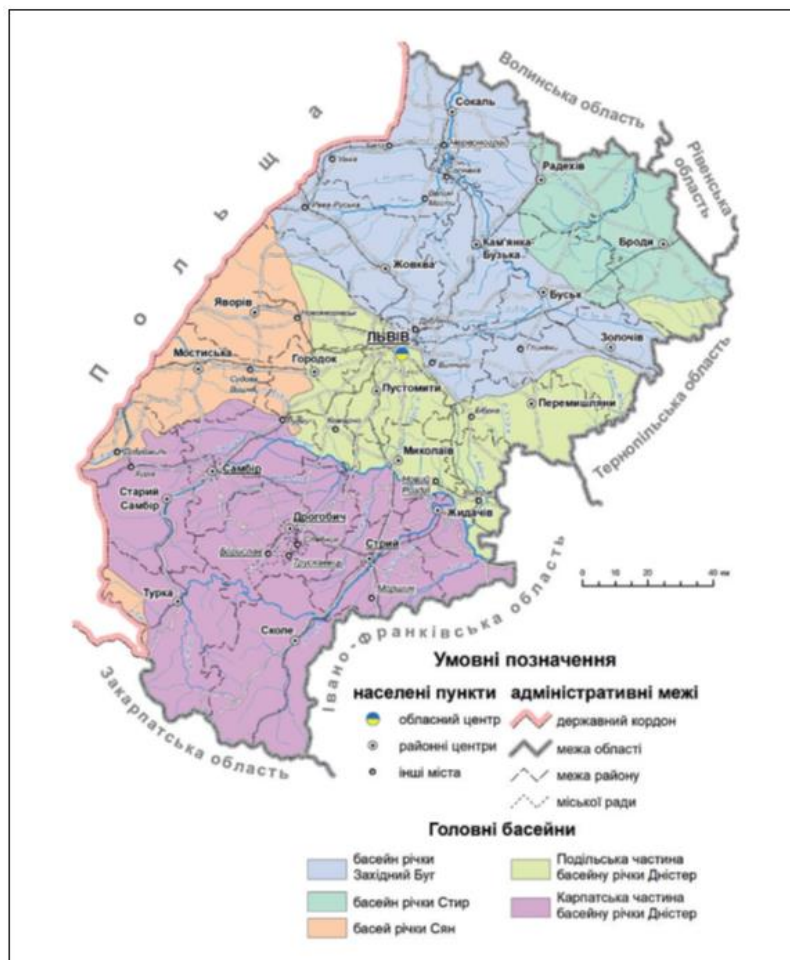


Рис. 2.3. Гідрологічне районування Львівської області

(Джерело: *Природні умови та природні ресурси Львівщини: монографія / за заг. ред. д-ра геогр. наук, проф. М. М. Назарука. – Львів: Видавництво Старого Лева, 2018. – 592 с.*)

У загальній схемі гідрогеологічного районування України район обстежень відноситься до Західної частини Волино-Подільського артезіанського басейну. У межах зони активного водообміну підземні води залягають в четвертинних алювіально-делювіальних відкладах.

Через Городоччину проходить Головний Європейський вододіл, який розділяє басейни рік Балтійського і Чорного морів. Вододіл «входить» у межі району на схід від с. Вишня, де перетинає шосе Самбір - Львів і прямує на північний схід у напрямку с. Градівка, обминувши село з півдня і сходу, де проходить через ліс на с. Виходівку (частина с. Шоломиничі). Звідти він повертає на схід і південніше с. Залужани перетинає шосе Городок - Комарно,

						Арк.
						12
Змн.	Арк.	№ докум.	Підпис	Дата		

11,575 млн м³ в порівнянні з минулим роком (з 61,864 млн м³ до 50,289 млн м³). На виробничі потреби водокористувачі області зменшили використання води на 1,085 млн м³ (з 34,846 млн м³ до 33,761 млн м³). Використання води у сільському господарстві збільшилося на 0,492 млн м³ і становить у 2022 році 2,638 млн м³.

Впродовж 2022 року водокористувачами Львівської області було скинуто в поверхневі водні об'єкти 143,093 млн м³ зворотних вод. У порівнянні з 2021 роком загальний скид стоків зменшився на 6,752 млн м³. Загальний об'єм забруднених стічних вод в поверхневі водойми області становить 113,858 млн м³, що на 5,968 млн м³ більше, у порівнянні з минулим роком.

На території Городоччини розташований водозабір «Будзень», який забезпечує водою частково м. Львів, м. Городок, с. Бартатів, с. Мавковичі. Поблизу с. Керниця та с. Артищів законсервовано 9 свердловин для забору води.

Кліматичні умови та зміна клімату

Клімат Городоччини, відповідно до його географічного положення є помірно-континентальний, перехідний від морського помірного до помірного континентального. Протягом року переважає помірне морське повітря з Атлантики, яке приносить взимку відлиги, хмарність і снігопади, а влітку – прохолоду і рясні дощі. Менше поширене континентальне помірне і тропічне повітря, яке влітку приносить різке потепління. Іноді проникають арктичні повітряні маси. Взимку вони викликають ясну морозну погоду, а влітку і восени – прохолодну з опадами.

Абсолютна максимальна температура повітря (37°C), абсолютна мінімальна (-33°C), середня температура найбільш холодної п'ятиденки (-20°C), середня максимальна температура найбільш теплої (23°C). Середня місячна відносна вологість повітря о 13 год. в січні становить 80 %, в липні – 58 %. Число днів з сніговим покривом становить 89-90 днів, середня висота снігового покриву 19 см. Переважаючим напрямком вітрів є: взимку – західний і південно-західний, влітку – західний і північно-західний.

Рамковою конвенцією ООН про зміну клімату 1992 року визначено систему заходів, спрямованих на стабілізацію концентрації парникових газів з метою уникнення негативного антропогенного впливу на кліматичну систему. Сторонами Рамкової конвенції ООН про зміну клімату стали 189 країн.

Україна починаючи з 1996 року ратифікувала низку міжнародних зобов'язань, а саме: рамкову конвенцію ООН про зміну клімату, Кіотський протокол до Рамкової конвенції ООН про зміну клімату та Паризьку угоду.

Як країна з перехідною економікою, Україна стала однією із сторін і взяла зобов'язання стабілізувати викиди парникових газів на рівні 1990 року. У 2005 році Кабінет Міністрів України схвалив Національний план заходів з реалізації положень Кіотського протоколу до Рамкової конвенції Організації Об'єднаних Націй про зміну клімату

						Арк.
						14
Змн.	Арк.	№ докум.	Підпис	Дата		

Зменшення обсягів викидів шкідливих речовин в атмосферу є одним із пріоритетних у галузі охорони довкілля. Зрозуміло, що підприємства не зможуть зменшити шкідливі викиди в один момент. Тому з метою поступового скорочення викидів забруднюючих речовин, діоксиду сірки (далі – SO₂), оксидів азоту (далі – NO_x) та речовин у вигляді суспендованих твердих частинок недиференційованих за складом від існуючих великих спалювальних установок, номінальна теплова потужність яких становить 50 МВт і більше, розроблено Національний план скорочення викидів від великих спалювальних установок, схвалений розпорядженням Кабінету Міністрів України від 08.11.2017 року № 796-р та набрав чинності з 01.01.2018 року.

Відповідно до плану заходів з реалізації у 2021-2023 роках «Стратегії розвитку Львівської області на період 2021 – 2027 років», поставлені основні стратегічні цілі: «Конкуренто-спроможна економіка на засадах смарт-спеціалізації» та «Чисте довкілля», які частково вирішують проблеми щодо запобігання змінам клімату в частині: енергозбереження та впровадження відновлюваної енергетики, що зменшить викиди парникових газів; мінімізує підтоплення біля водних об'єктів шляхом берегоукріплення; забезпечить формування екологічної свідомості населення; збереження лісів та створення нових природоохоронних територій. Відповідно до завдань буде вирішено наступне:

- енергетична самодостатність;
- зменшення забруднення водних ресурсів та атмосферного повітря;
- формування екологічної свідомості населення та комплексної системи поводження з відходами;
- збереження біорізноманіття та розвиток природоохоронних територій.

Атмосферне повітря

Стан атмосферного повітря населеного пункту залежить від обсягів забруднюючих речовин, які викидаються стаціонарними та пересувними джерелами викидів.

Внаслідок інтенсивного руху транзитного автотранспорту, а також в зв'язку з різким збільшенням кількості місцевих транспортних засобів, спостерігається певне забруднення атмосферного повітря пилом та окислами азоту. Майже всі складові вихлопних газів автомобілів шкідливі для людського організму, а оксиди азоту до того ж беруть активну участь у створенні фотохімічного смогу. Зменшення цього впливу можливе шляхом удосконалення схем руху, розташування майданчиків для паркування автомобілів, покращення якості палива, а також доріг.

Вихідні дані не характеризують дійсного стану забруднення повітряного басейну. В зв'язку з тим що за останні роки відбувається спад виробництва, повна або часткова його зупинка, має місце зменшення валових викидів по всіх джерелах викиду.

За останні роки спостерігається зростання внеску автотранспорту в загальне забруднення території за рахунок збільшення автомобілів.

						Арк.
						15
Змн.	Арк.	№ докум.	Підпис	Дата		

Важливими показниками, які характеризують стан повітряного басейну в області є обсяги викидів шкідливих речовин в атмосферне повітря від стаціонарних та пересувних джерел, їхня динаміка, а також розрахунки цих викидів на 1 км² та на одну особу. По області обсяги викидів від стаціонарних джерел у розрахунку на один квадратний кілометр території області складає в середньому 3,5 т (що становить 4,5 % від загальної кількості).

Частково спостерігається тенденція до збільшення викидів забруднюючих речовин в атмосферне повітря від стаціонарних джерел викидів. У 2022 році обсяги викидів від стаціонарних джерел збільшились на 2,42 тис. т в порівнянні з 2021 роком. Збільшення викидів пов'язане зі встановленням бензино- та дизель-генераторів як застосування альтернативних джерел енергії, необхідність яких виникла після атак російської агресії на критичну інфраструктуру області.

Динаміка обсягів викидів забруднюючих речовин в атмосферне повітря за 2022 рік та два попередніх представлена в табл. 2.1

Табл. 2.1.

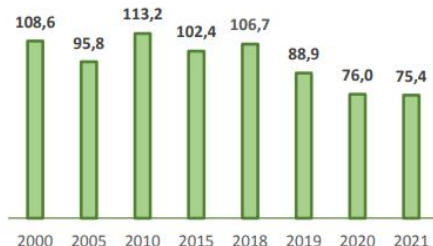
**Динаміка обсягів викидів забруднюючих речовин
в атмосферне повітря**

Показники	2022 рік	2021 рік	2020 рік
Загальна кількість (одиниць) дозволів на викиди забруднюючих речовин в атмосферне повітря, виданих у поточному році суб'єкту господарювання, об'єкт якого належить до:	450	408	444
Другої групи	84	86	104
Третьої групи	366	322	340
Викиди забруднюючих речовин та парникових газів від стаціонарних джерел, тис.т	77,5	75,082	76,013
Викиди забруднюючих речовин в атмосферне повітря, від стаціонарних джерел у розрахунку на км ² , т	3,5	3,5	3,5
Викиди забруднюючих речовин в атмосферне повітря, від стаціонарних джерел у розрахунку на одну особу, кг	–	30,3	30,3

Примітка. Дані попередні. Уточнена інформація буде оприлюднена після закінчення воєнного стану відповідно до Закону України «Про захист інтересів суб'єктів подання звітності та інших документів у період дії воєнного стану або стану війни».

Обсяги забруднюючих речовин, які надійшли у атмосферне повітря від стаціонарних джерел викидів підприємств, установ та організацій, у 2021 році становили 75,4 тис.т, що на 0,8% менше відносно 2020 року. Із загальної кількості забруднюючих речовин, викиди метану становили 36,9 тис.т, діоксиду сірки – 19,6 тис.т, діоксиду азоту – 5,6 тис.т, оксиду вуглецю – 4,3 тис.т. Крім того, викиди діоксиду вуглецю становили 3126,0 тис.т (рис. 2.5).

Викиди забруднюючих речовин у 2000-2021 роках
тис.т



Структура викидів забруднюючих речовин у 2021 році
у % до підсумку



Рис. 2.5. Динаміка та структура обсягів викидів забруднюючих речовин у Львівській області

Відповідно до статистичної інформації обсяги викидів забруднювальних речовин, які надійшли у атмосферне повітря від стаціонарних джерел викидів підприємств, установ та організацій Львівської області у 2022 році становили 77,5 тис. т.

Найбільші обсяги викидів забруднювальних речовин в атмосферне повітря мають підприємства постачання електроенергії, газу, пари та кондиційованого повітря 33,3 тис. т (або 43,0 % від загальних викидів стаціонарними джерелами по області), підприємства добувної промисловості і розроблення кар'єрів – 32,9 тис. т (або 42,4 % від загальних викидів стаціонарними джерелами по області). Переробна промисловість складає незначну частину у шкалі викидів – 4,0 тис. т (або 5,2 % від загальних викидів стаціонарними джерелами по області), транспорт, складське господарство, поштова та кур'єрська діяльність 3,3 тис. т (або 4,3 % від загальних викидів стаціонарними джерелами по області).

Земельні ресурси та ґрунти

Ґрунтовий покрив Львівської області характеризується великою різноманітністю. Формування і поширення окремих типів ґрунтів і різновидностей зумовлюється характером ґрунтоутворчих порід, рельєфом місцевості, кліматичними умовами, глибиною залягання ґрунтових вод і рослинним покривом (рис. 2.6).

Різновидність ґрунтоутворюючих порід, гірський рельєф і відносна неоднорідність рослинності привели до формування різноманітних у генетичному відношенні ґрунтів. На схилах гірських хребтів сформувались бурі гірські лісові ґрунти, на вершинних ділянках під впливом дернового вкриття – дернові ґрунти.

Земельний фонд Львівської області складає 2183,1 тис. га.

За даними Головного управління Держгеокадастру у Львівській області станом на 01.01.2016 більше третини земель області 37,9% (827,9 тис. га) перебуває в користуванні громадян. В структурі землекористувань громадян найбільшу питому вагу (46,3% - 383,3 тис. га) займають земельні ділянки для ведення товарного сільськогосподарського виробництва. 186,5 тис. га земель

					Арк.
					17
Змн.	Арк.	№ докум.	Підпис	Дата	

(22,5% від загальної площі землекористувань громадян) використовується громадянами для ведення особистого селянського господарства. У користування селянських (фермерських) господарств перебуває 46,1 тис. га (5,6% від загальної площі землекористувань громадян).

На даний час спостерігаються зміни у структурі сільськогосподарських угідь. Однією з головних причин, що стоїть на заваді створення сучасного земельного кадастру в населених пунктах є недосконалий характер системи реєстрації прав на землю, що призводить до відсутності у більшості землекористувачів державних актів та меж земельних ділянок в натурі, відсутність повноцінних даних про об'єкти нерухомого майна, що розташовані на земельних ділянках. Інформаційна система відомостей та документів стосовно земельних ділянок, їх правового режиму – державного земельного кадастру потребує реформування. Також негативний вплив має уповільнений розвиток наукових досліджень і практичних робіт з кадастрування інших, крім сільськогосподарських земель, як наслідок цього, відсутність уявлення про цінність земель населених пунктів.

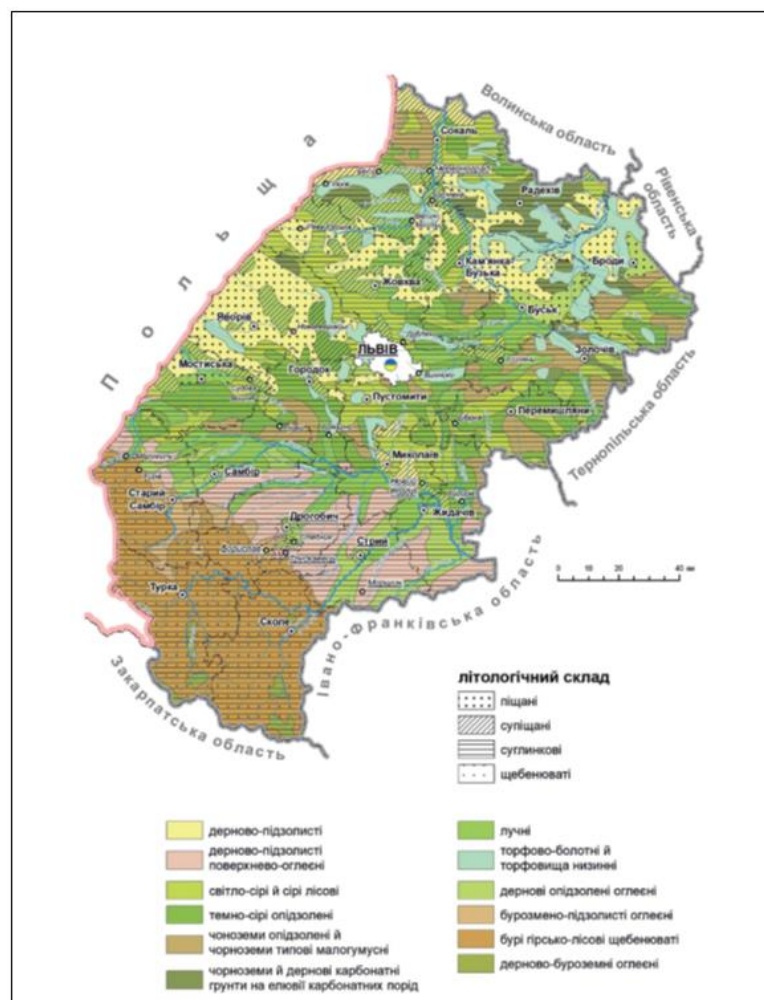


Рис. 2.6. Грунтовий покрив Львівської області

(Джерело: Природні умови та природні ресурси Львівщини: монографія / за заг. ред. д-ра геогр. наук, проф. М. М. Назарука. – Львів: Видавництво Старого Лева, 2018. – 592 с.)

						Арк.
						18
Змн.	Арк.	№ докум.	Підпис	Дата		

Площа земельних ресурсів громади становить 37 702,8 га, станом на 01.01.2016 кількість землекористувачів на території, що входить до складу громади, становила 41444 осіб.

Структура земельного фонду, визначена станом на 01.01.2016, в межах території громади, включає такі категорії земель: сільськогосподарські землі – 26 523 га, в тому числі рілля – 18755 га, багаторічні насадження – 858 га, пасовища – 4154 га; забудовані землі – 2844 га; неугіддя, відкриті землі, лісосмуги – 583 га; води - 1258 га.

У сфері земельних відносин проводиться інвентаризація для визначення площ категорій земель, які перебувають в підпорядкуванні Городоцької міської ради, а саме: земель лісового, резервного, водного фондів та земель запасу.

Надра

У межах Львівської області, відповідно до підрахунків, які виконані на підставі фондів, статистичних і літературних матеріалів, нараховують 626 родовищ корисних копалин, із яких 247 – розробляють. Мінерально-сировинні ресурси Львівської області на 41,6% охоплюють паливно-енергетичну сировину (нафту, вільний газ, конденсат, кам'яне та буре вугілля, торф), друге місце належить покладам, які потрібні для виробництва будівельних матеріалів (34,9%), третє – покладам прісних і мінеральних підземних вод (19,5%), решта припадає на такі корисні копалини: самородна сірка, сіль (натрієва, магнієва і калійна), германій, озокерит (загалом близько 4,0%).

Кам'яновугільні поклади залягають у північній і північно-західній частині Львівської області.

У регіоні нараховують 25 родовищ кам'яного вугілля, серед яких дев'ять експлуатують. Поклади нафти та газу розробляють у межах Передкарпатської і Карпатської нафтогазо-носних областей. Крім того, у девонських відкладах Волино-Подільського району виявлено одне (Великомостівське) газове родовище. У межах Львівської області немає промислових запасів металевих корисних копалин. У надрах Львівщини виявлені, оцінені і промислово освоєні різні види гірничохімічної і гірничорудної сировини. До гірничохімічної групи корисних копалин належать натрієві (кухонні), калійні і магнієві солі, сірка та карбонатна сировина для цукрової промисловості, до гірничорудної – озокерит. Родовища цієї сировини сконцентровані у межах Дністровського і Сянського Передкарпаття. Найвища щільність родовищ припадає на райони Борислава, Дрогобича і Стрия. Сольові ресурси приурочені до Внутрішньої зони Передкарпатського прогину, яку поділяють на два покрити: Самбірський і Бориславсько-Покутський.

Будівельна промисловість має добре розвинений мінерально-сировинний потенціал різноманітних корисних копалин. Корисні копалини, потрібні для будівництва, репрезентовані 201 родовищем, із яких 79 – розробляють.

						Арк.
						19
Змн.	Арк.	№ докум.	Підпис	Дата		

Родовища будівельних корисних копалин розміщені в межах регіону нерівномірно. Найбіднішими на будівельну сировину вважають гірські ландшафтні області Східних Карпат, особливо Стрийсько-Сянську верховину.

У надрах Городоччини залягають - поклади глини, вапняку, піску, торфу, а також родовища природного газу. Вапняки зосереджені поблизу сіл Керниця, Дроздовичі, м. Городок. Керамічні глини локалізовані поблизу Городка (Городоцьке родовище жовтобурих і сірозелених глин) та с. Шоломиничі (близько 5 га). Біля сіл Угри, Вовчухи, Мильчиці, Повітне, Зелений Гай зосереджені поклади цегельних глин, біля сіл Заверещиця, Родатичі - будівельних пісків.

Ландшафти

Територія проєктування належить до Опільської групи ландшафтів. Група ландшафтів опільського типу – хвилясторівнинні, перекриті лесами і лесовидними суглинками (рис. 2.7).

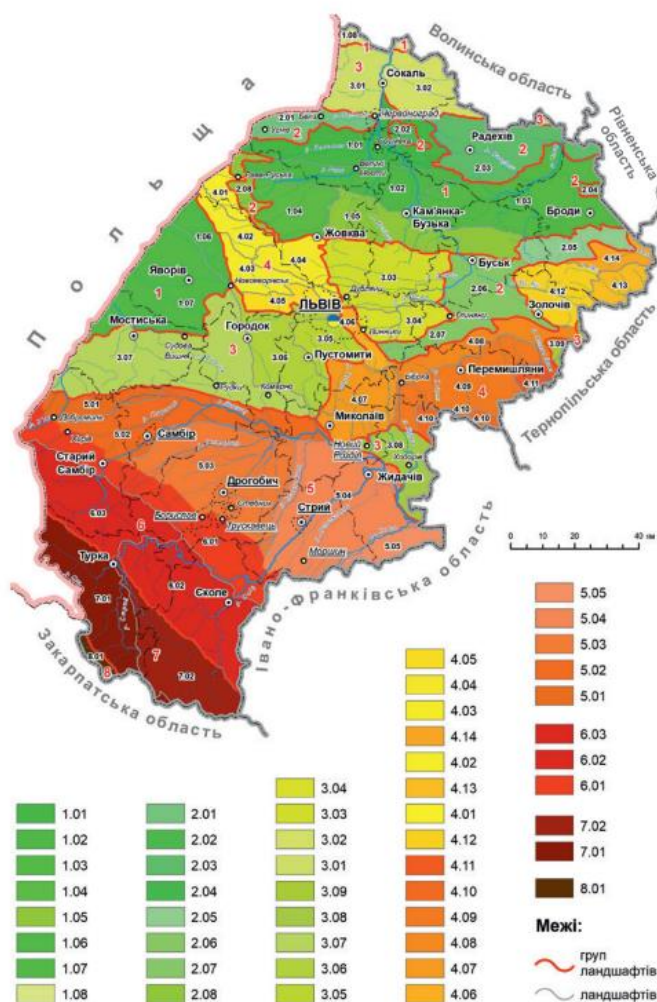


Рис. 2.7. Ландшафтна карта Львівської області

(Джерело: *Природні умови та природні ресурси Львівщини: монографія / за заг. ред. д-ра геогр. наук, проф. М. М. Назарука. – Львів: Видавництво Старого Лева, 2018. – 592 с.)*

					Арк.
					20
Змн.	Арк.	№ докум.	Підпис	Дата	

Управління відходами

Основними утворювачами побутових відходів від населення є місто Львів та великі промислові міста області (Дрогобич, Червоноград). Кількість утворених відходів у цих населених пунктах значно переважає кількість відходів, що утворюються в окремих районах. Відповідно до цього показника територія Львівської області має чітке районування – кількість відходів, що утворюють мешканці сіл, переважає в південно-західних районах (Самбірський, Дрогобицький, Стрийський). У північних регіонах області показник утворення відходів між сільським і міським населенням є паритетним або з переважанням кількості відходів від міського населення.

У 2021 році на території Львівської області утворено підприємствами та домогосподарствами 3212,2 тис. т відходів. Основна частина утворених відходів (99,96% від загального обсягу) належить до відходів IV класу небезпеки. У 2022 році на 21 діючому полігоні (сміттєзвалищі) області захоронено 529937,21 тонн твердих побутових відходів. Загальна площа земель, зайнята під сміттєзвалищами, перевищує 152 га. За 2021 рік утворено 3212,2 тис. т. відходів, одержано від інших підприємств – 1369,1 тис. т, спалено – 118,7 тис. т, використано (утилізовано) – 308,6 тис. т, направлено в сховища організованого складування (поховання) – 2005,5 тис. т, передано іншим підприємствам – 2453,2 тис. т.

Управління відходами регламентується Законом України «Про управління відходами», який визначає правові, організаційні, економічні засади діяльності щодо запобігання утворенню, зменшення обсягів утворення відходів, зниження негативних наслідків від діяльності з управління відходами, сприяння підготовці відходів до повторного використання, рециклінгу і відновленню з метою запобігання їх негативному впливу на здоров'я людей та навколишнє природне середовище.

Біорізноманіття та природоохоронні території

Одним із найдієвіших методів збереження генофонду живої природи, унікальних природних екосистем, ландшафтів є метод заповідання. Результати екологічних досліджень свідчать, що заповідні екосистеми виконують важливу функцію міграції видів флори й фауни у прилеглі напівокультурені та окультурені ландшафти. Таким чином, вони збагачують їх біологічне різноманіття і тим самим підтримують екологічну стабільність.

На території області налічується 404 об'єкти природно-заповідного фонду загальною площею 180,2 тис. га. Показник заповідності від загальної площі області становить 8,25 %.

Питання збереження біологічного та ландшафтного різноманіття в межах територій природно-фонду висвітлені у Законі «Про природно-заповідний фонд України», а щодо рідкісних і таких, що перебувають під загрозою зникнення, видів рослин і тварин – у Положенні про Червону книгу України.

До Червоної книги України у межах Львівської області включено 176 видів рослин та грибів. Також, на території області наявний 281 вид рослин,

						Арк.
						21
Змн.	Арк.	№ докум.	Підпис	Дата		

занесених до Переліку видів рослин, що підлягають особливій охороні на території регіону.

У межах Львівської області тваринний світ є досить різноманітний та змішаний і включає східноєвропейські, західноєвропейські, середземноморські й гірські види. До складу фауни хребетних Львівської області (в її сучасних адміністративних межах) належать 340 видів, зокрема: риб – 47, земноводних – 15, плазунів – 8, гніздових птахів – 199, ссавців – 71. Загальна кількість тварин Львівської області, занесених до Червоної книги України налічує 137 видів.

На території опрацювання ДПТ відсутні території та об'єкти природно-заповідного фонду, їх функціональні та охоронні зони, території, зарезервовані з метою наступного їх заповідання, об'єкти екомережі, території Смарагдової мережі, водно-болотні угіддя міжнародного значення, біосферні резервати програми ЮНЕСКО «Людина і біосфера», об'єкти всесвітньої спадщини ЮНЕСКО.

Найближчий об'єкт природно-заповідного фонду розташовується на території Городоцької територіальної громади на захід від проєктованої земельної ділянки – Ботанічна пам'ятка природи місцевого значення "Група вікових лип та каштанів" (відстань від території проєктування становить орієнтовно 2,4 км) (рис. 2.8).

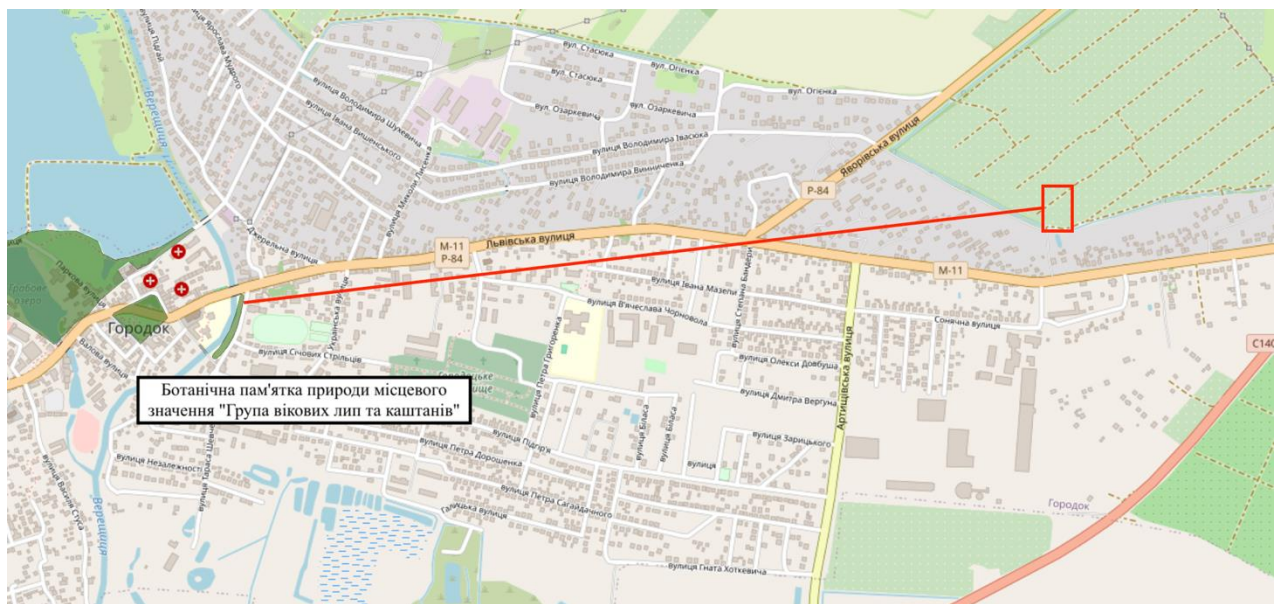


Рис. 2.8. Схематичне розташування проєктованої території в системі територій природно-заповідного фонду

Група вікових лип та каштанів — ботанічна пам'ятка природи місцевого значення в Україні.

Розташована в межах Городоцького району Львівської області, в центральній частині міста Городок (територія середньої школи № 2).

Площа 0,35 га. Статус надано згідно з рішенням Львівського облвиконкому від 09.10.1984 року, № 495. Перебуває у віданні СШ № 2. Статус надано з метою збереження насаджень вікових лип і каштанів.

Україна є однією з країн, що підписала Бернську конвенцію про біологічне різноманіття (Конвенція про охорону дикої флори та фауни і природних середовищ існування в Європі). Дата підписання Україною: 11 червня 1992 р. Дата ратифікації Україною: Закон України «Про ратифікацію Конвенції про охорону біологічного різноманіття» від 29 листопада 1994 р. № 257/94-ВР. Дата набуття чинності: 29 грудня 1993 р., для України – 7 лютого 1995 р.

Смарагдова мережа України (англ. Emerald network) – українська частина Смарагдової мережі Європи, розробляється з 2009 року.

Мережа Емеральд (Смарагдова мережа, Emerald Network) – це мережа, що включає Території Особливого Природоохоронного Інтересу (Areas of Special Conservation Interest, ASCI, далі – «території (об'єкти) мережі Емеральд»). Мережа Емеральд проектується в державах, які є сторонами Бернської конвенції (всього 26 держав), у країнах Європейського Союзу на виконання Бернської конвенції створюється мережа «Натура 2000», яка проектується за аналогічними принципами, що і мережа Емеральд, але використовує юридичні і фінансові інструменти ЄС (рис. 2.9).



Рис. 2.9. Смарагдова мережа Львівської області

Провідною організацією, яка відповідає за розбудову даної мережі, є Міністерство захисту довкілля та природних ресурсів України. Розробником першої черги Мережі (у 2009-2016 роках) була благодійна організація «Інтерекоцентр» (за цей період підготвлені описи на 271 територію). У період

						Арк.
						23
Змн.	Арк.	№ докум.	Підпис	Дата		

2017-2019 років проектуванням Смарагдової мережі займається громадська організація «Українська природоохоронна група» (за 2017-2018 розроблено та подано на розгляд Бернської конвенції обґрунтування щодо створення ще 106 території Мережі). Під час засідання Постійного комітету Конвенції 44-5 грудня 2019 року нові 106 територій були додані до складу мережі (№272-377). Проектом передбачено і створення екологічної мережі.

Екомережа – це складна, різномірівнева, просторова система природних біотичних і абіотичних елементів екосистеми, а також змінених і деградованих ландшафтів, що вимагають збереження або відновлення, у тому числі і шляхом невиснажливого використання. Як впливає з цього визначення, до складу екомережі мають бути включені не тільки території із збереженою природною рослинністю, але й змінені, навіть деградовані, ландшафти, які потребують відновлення.

Територія проектування не потрапляє на території Смарагдової мережі. Територія опрацювання ДПТ знаходиться на відстані орієнтовно 2,5 км до території об'єкту Смарагдової мережі України у Львівській області – UA0000240 Каміанобридський (рис. 2.10).

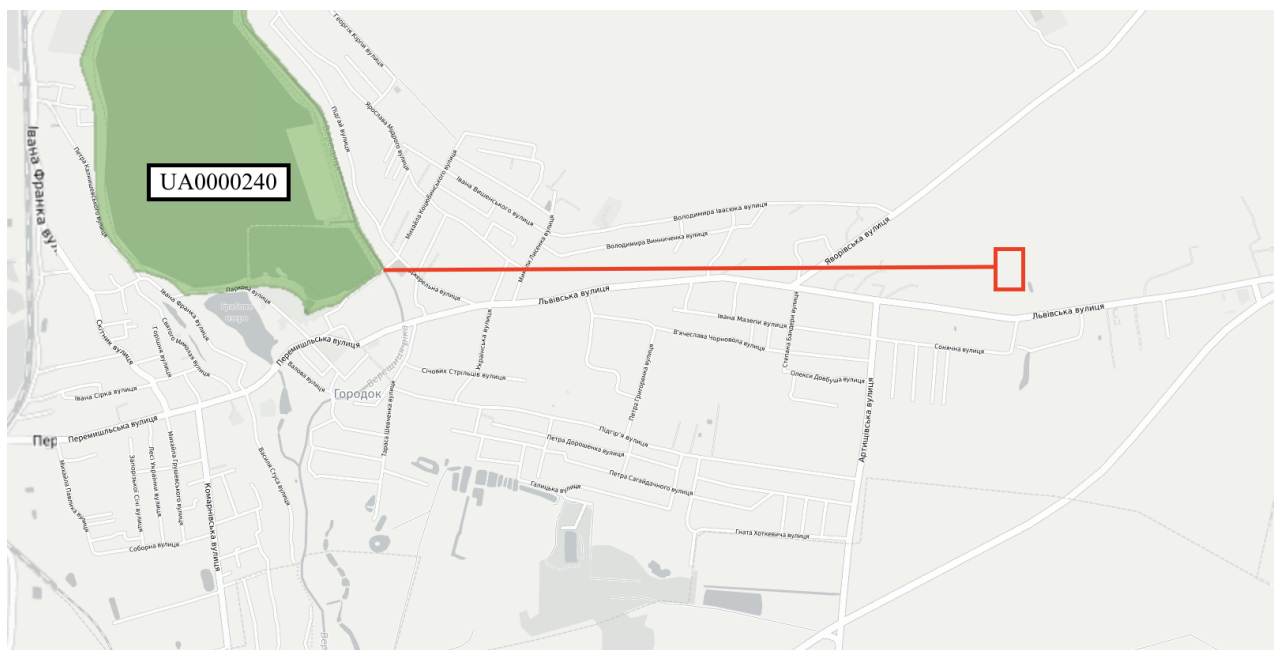


Рис. 2.10. Схематичне розташування проектованої території в системі територій Смарагдової мережі України

На території опрацювання об'єкти природно-заповідного фонду відсутні. Впливу від реалізації планованої діяльності на території Смарагдової мережі не очікується.

Безпека життєдіяльності населення

На території проектованої земельної ділянки не спостерігаються карстові і зсувні процеси, територія не затоплюється і не підтоплюється.

						Арк.
						24
Змн.	Арк.	№ докум.	Підпис	Дата		

Об'єкти підвищеної небезпеки відсутні. В межах території проєктованої земельної ділянки захисні споруди цивільного захисту не обліковуються.

В межах проєктованої земельної ділянки хімічно-небезпечні об'єкти відсутні.

Матеріальні активи

Детальний план території розробляється на одну земельну ділянку, а саме: - №1 кадастровий номер 4620910100:09:000:0034 площею 1,0031 га. цільове призначення «Для ведення товарного сільськогосподарського виробництва». Детальним планом передбачається зміна цільового призначення даної земельної ділянки, а також її поділ.

В межах території опрацювання ділові центри, технопарки, технополіси та інші інноваційні об'єкти відсутні.

В межах території опрацювання детального плану виробнича забудова, основні промислові, сільськогосподарські, лісогосподарські, рибогосподарські, транспортно-складські, комунальні, та інші підприємства відсутні.

Збереження традиційного середовища

Об'єкти всесвітньої спадщини, їх території та буферні зони, об'єкти культурної спадщини, їх території та зони охорони пам'яток культурної спадщини, об'єкти археологічної спадщини, історико-культурні заповідники, а також музеї на території детального плану відсутні.

Охорона здоров'я

Здоров'я населення можна оцінити такими показниками, як середня тривалість життя при народженні або після досягнення певного віку, загальна смертність та смертність дітей до одного року життя, захворюваність і функціональні відхилення, поширеність хвороб.

На базі наявних адміністративних даних щодо державної реєстрації народження і смерті та зміни реєстрації місця проживання, в управлінні статистики Львівської області зробили розрахунки, де і скільки людей мешкає.

Чисельність наявного населення у Львівській області, за оцінкою, на 1 лютого 2022 року становила 2476,1 тис. осіб.

Упродовж січня 2022 року чисельність населення зменшилася на 2021 особу. Залишається суттєвим перевищення кількості померлих над кількістю живонароджених: на 100 померлих припало 39 живонароджених.

На 1 лютого 2022 року чисельність міського наявного населення, за оцінкою, становила 1515233 особи, сільського – 960880 осіб.

Динаміка народжуваності та смертності населення Львівської області представлена на рис. 2.11.

						Арк.
						25
Змн.	Арк.	№ докум.	Підпис	Дата		

Система охорони здоров'я на Городоцької територіальній громаді складається із первинної та вторинної ланок медицини, стоматологічної допомоги населенню. Діяльність первинної ланки забезпечує 9 амбулаторій загальної практики сімейної медицини: дві - у м.Городок (майдан Гайдамаків та вул..Авіаційна), сім – у селах Мшана, Бартатів, Родатичі, Керниця, Добряни, Заверешниця, Градівка; та 20 ФАП-ів; вторинної ланки - Городоцька центральна лікарня, та стоматологічної допомоги – Городоцька стоматологічна поліклініка. Структура закладу охорони здоров'я КНП «Городоцька центральна лікарня» включає: адміністративний підрозділ з бухгалтерією та господарською частиною; стаціонарні відділення - терапевтичне відділення на 75 ліжок (в т.ч. терапевтичне відділення №2 м.Комарно – 20 ліжок); хірургічне відділення (30 ліжок); травматологічне відділення – 20 ліжок; акушерсько-гінекологічне відділення – 30 ліжок; неврологічне відділення м.Городок – 30 ліжок; неврологічне відділення №2 м.Комарно – 20 ліжок; педіатричне відділення – 20 ліжок; відділення анестезіології та інтенсивної терапії; амбулаторні відділення поліклініка м. Городок; поліклініка м. Комарно; клініко-діагностична лабораторія; міжрайонний центр нефрології та діалізу; рентгенологічне відділення; трансфузіологічне відділення.

Послугами первинної ланки охорони здоров'я охоплено 38466 осіб, з них: діти - 8689 (до року - 347, до 14-ти років – 6871, підлітки – 1 818), дорослі – 29777 осіб.

Прогнозні зміни стану довкілля у тому числі здоров'я населення якщо документ державного планування не буде затверджено

Незатвердження документа державного планування не сприятиме розвитку населеного пункту.

Зміни стану повітряного, водного середовища, якщо ДДП не буде затверджено, загалом не прогнозуються. Ймовірний опосередкований вплив у зв'язку з тенденцією до збільшення навантаження на ґрунтове середовище, внаслідок збільшення ризику забруднення у разі невирішення питання з організацією території.

У разі незатвердження детального плану території та відповідно – відмови від реалізації проектних рішень містобудівної документації, ускладниться соціально-економічний розвиток території проектування.

						Арк.
						27
Змн.	Арк.	№ докум.	Підпис	Дата		

3. Характеристика стану довкілля, умов життєдіяльності населення та стану його здоров'я на територіях, які ймовірно зазнають впливу (за адміністративними даними, статистичною інформацією та результатами досліджень)

Дана територія проєктування знаходиться за межами м. Городок Львівського району.

Обсяги викидів забруднювальних речовин від стаціонарних джерел забруднення в атмосферне повітря від підприємств, установ та організацій Львівської області визначається шляхом проведення інвентаризації стаціонарних джерел викидів забруднюючих речовин в атмосферне повітря, видів та обсягів викидів забруднюючих речовин в атмосферне повітря стаціонарними джерелами, пилогазоочисного обладнання на підприємствах-суб'єктах господарювання області.

Станом на 2021 рік у Львівському районі викиди забруднюючих речовин у атмосферне повітря від стаціонарних джерел забруднення становлять 4428 т, з них – викиди діоксиду сірки – 93 т, оксиду вуглецю – 1450 т, діоксид азоту – 861 т, метану – 1137 т, неметанових летких органічних сполук – 175 т, речовин у вигляді твердих суспендованих частинок – 461 т, інших – 251 т. Викиди забруднюючих речовин у атмосферне повітря від стаціонарних джерел забруднення у розрахунку на 1 км² становлять – 0,9 т, у розрахунку на 1 особу – 3,9 кг.

Моніторинг за станом поверхневих вод Львівської області здійснює Львівське обласне управління водних ресурсів, Державна екологічна інспекція у Львівській області, Волинський та Рівненський обласні центри з гідрометеорології.

На екологічний стан поверхневих вод Львівської області впливають різноманітні фактори, які тісно пов'язані, а саме: забруднення ґрунтів, атмосфери, зміна ландшафтної структури та техногенне перевантаження території, неефективна робота каналізаційно-очисних споруд, не винесення в натуру і картографічних матеріалів прибережних захисних смуг і водоохоронних зон, а також їх недодержання, насамперед в населених пунктах. Забруднення і засмічення річок побутовими та іншими відходами, трелювання лісу по потоках у гірській місцевості.

За 2021 рік у Львівському районі скид стічних вод після очисних споруд становив 114,2 млн. м³, з них – не відповідають нормативам – 109,3 млн. м³, відповідають нормативам – 1,0 млн. м³.

Відповідно до схеми «Гідрологічне районування Львівської області» територія належить до басейну Дністра.

На екологічний стан поверхневих вод Львівської області впливають різноманітні фактори, які тісно пов'язані, а саме: забруднення ґрунтів, атмосфери, зміна ландшафтної структури та техногенне перевантаження території, неефективна робота каналізаційно-очисних споруд, не винесення в натуру і картографічних матеріалів прибережних захисних смуг і водоохоронних зон, а також їх недодержання, насамперед в населених пунктах.

									Арк.
									28
Змн.	Арк.	№ докум.	Підпис	Дата					

На території громади здійснюють діяльність комунальні підприємства у сфері житлово-комунальних послуг: КП «Городоцьке водопровідно-каналізаційне господарство» - надає послуги водопостачання та водовідведення; КП «Міське комунальне господарство» - надає послуги із утримання комунальних будинків, санітарної очистки міста Городка, утримання міського кладовища, мережі комунальних доріг та вуличного освітлення. Протяжність водопроводу складає 97 км, каналізаційних мереж – 49 км.

Детальним планом передбачається розміщення проєктованих індивідуальних житлових будинків в межах проєктованої земельної ділянки. Проєктовані житлові будинки передбачається розмістити на відстані 3 м від дороги, по лінії регулювання забудови. Протипожежна відстань між проєктованими будівлями передбачається не менше 8 м. На проєктованих земельних ділянках №1, 2 - 21, 22, 23, 24 - 44, 45 передбачається розміщення індивідуальних житлових будинків. Земельна ділянка №46 передбачається для влаштування проїзду, для мешканців земельних ділянок №1, 2 - 21, 22, 23, 24 - 44, 45. Кількість мешканців на проєктованих земельних ділянках становитиме 125 осіб. Щільність населення 125 люд./га.

Біля території опрацювання проходять існуючі лінійні об'єкти транспортної інфраструктури, а саме автомобільні дороги, згідно раніше врахованих містобудівних заходів влаштована організація дорожнього руху, рекомендований режим руху автотранспорту, рекомендована схема організації дорожнього руху.

Ділянка проєктування розташована у сформованій дорожній мережі. Профілі вулиці в червоних лініях, радіуси поворотів прийняті відповідно до нормативів ДБН В.2.3-5:2018 «Вулиці і дороги» та ДБН Б.2.2-12:2019.

Детальним планом пропонується влаштування вулиці із поперечним профілем 15 м в межах червоних ліній (креслення поперечних профілів зображено на графічних матеріалах детального плану території).

Для індивідуальної житлової забудови зберігання автотранспорту передбачається в межах проєктованих земельних ділянок.

Водопостачання та водовідведення

Проєктом передбачається підключення до проєктованої водопровідної мережі. Водопостачання буде відбуватись по проєктованій мережі, з подальшим підключенням до існуючої мережі м. Городок, яка проходить на південний захід від проєктованих земельних ділянок. Мережу водопостачання передбачається прокласти в спеціально відведених зелених зонах. Орієнтовна добова потреба в водопостачанні становитиме 9 м³/добу.

Проєктом передбачається підключення до існуючої каналізаційної мережі м. Городок. Відведення стічних вод буде відбуватись по проєктованій мережі, з подальшим підключенням до існуючої каналізаційної мережі. Мережу каналізації передбачається прокласти в спеціально відведених зелених зонах. Орієнтовна добова кількість водовідведення становитиме 9 м³/добу.

Електропостачання

Електропостачання передбачається від існуючих мереж міста. На південь від проєктованої земельної ділянки передбачається розміщення проєктованої трансформаторної підстанції. Технічні рішення з електропостачання споживачів визначається окремим проєктом відповідно до технічних умов Львівського району електромереж ПАТ «Львівобленерго» з подальшим отриманням техумов в РЕМ Львівського району.

Газопостачання

Проєктом детального плану газопостачання проєктованих земельних ділянок не передбачається. При потребі на наступних стадіях проєктування є можливість підключення до мережі газопостачання, після розроблення дозвільних документів і отримання технічних умов на газопостачання.

Теплопостачання

На території проєктування відсутні мережі централізованого теплопостачання. З метою економії та раціонального використання енергоносіїв в будівлях та спорудах рекомендується обладнати системи локального теплопостачання та вентиляції з використанням альтернативних джерел енергії. Основним джерелом теплопостачання, передбачаються електричні котли індивідуально для кожного домогосподарства.

Інженерна підготовка і захист території

Під час проєктування і експлуатації споруд та інших об'єктів господарювання, наслідки діяльності яких можуть шкідливо вплинути на безпеку населення та довкілля, обов'язково розробляються і здійснюються заходи інженерного захисту з метою запобігання виникненню надзвичайної ситуації.

Заходи інженерного захисту території повинні передбачати:

- врахування під час розроблення генеральних планів забудови населених пунктів і ведення містобудування можливих проявів у окремих регіонах та на окремих територіях небезпечних і катастрофічних явищ;

-раціональне розміщення об'єктів підвищеної небезпеки з урахуванням можливих наслідків їх діяльності у разі виникнення аварій для безпеки населення і довкілля;

-спорудження будинків, будівель, споруд, інженерних мереж і транспортних комунікацій із заданими рівнями безпеки та надійності;

-розроблення і здійснення заходів безаварійного функціонування об'єктів підвищеної небезпеки;

-створення комплексної схеми захисту населених пунктів та об'єктів господарювання від небезпечних природних процесів;

-розроблення і здійснення регіональних та місцевих планів запобігання і ліквідації наслідків надзвичайних ситуацій техногенного та природного характеру;

-організацію будівництва протизсувних, протиповеневих, протиселевих, протилавинних, протиерозійних та інших інженерних споруд спеціального призначення.

						Арк.
						30
Змн.	Арк.	№ докум.	Підпис	Дата		

Територій із складними інженерно-геологічними умовами в межах детального плану території немає.

Відведення поверхневих стічних вод передбачається в межах червоних ліній вулиць, з подальшим відведенням по проєктованій мережі до існуючої каналу, яка проходить на захід і північ від проєктованої земельної ділянки.

Благоустрій території

Благоустрій території буде проводитися разом з проведенням основних будівельних робіт.

Благоустрій території передбачає облаштування громадської забудови, господарського майданчика, будівництво проїздів з поліпшеним типом покриття, огороження та зовнішнього освітлення по периметру території індивідуальної житлової забудови.

При дотриманні санітарних, природоохоронних, будівельних вимог та прийнятих в проєктних матеріалах планувальних рішень і належного озеленення прилеглої території очікуваний вплив об'єкта містобудування на оточуюче середовище буде в межах дозволених рівнів і його можна визначити як сприятливий.

Для забезпечення санітарно – гігієнічних та екологічних вимог зони впливу об'єкта містобудування на прилеглі території слід керуватись такими принципами: збереження і раціонального використання цінних природних ресурсів; дотримання нормативів гранично допустимих рівнів екологічного навантаження на природне середовище.

Обов'язковий перелік елементів благоустрою повинен відповідати вимогам ДБН Б.2.2-5:2011 «Благоустрій територій».

Обов'язковий перелік елементів благоустрою на майданчиках для стоянки легкових автомобілів, велосипедів, мотоциклів включає тверді види покриття, елементи сполучення поверхонь, обладнання для паркування велосипедів, розмітку, освітлювальне обладнання, урни. Можна влаштовувати огороження.

Майданчики для стоянки транспортних засобів обладнуються пристроями для збирання та відведення поверхневих стічних вод, що утворюються внаслідок випадання атмосферних опадів та спорудами з їх очищення.

Використання підземного простору

Будівлі та споруди які розташовуються в межах опрацювання не мають у підземному просторі об'єктів, що використовуються для комерційних та/або транспортних послуг.

В підвальних приміщеннях проєктованих житлових будинків в підвальних приміщеннях передбачається влаштування «найпростіших укриттів» призначених для забезпечення укриття населення.

Поводження з відходами

Збір сміття передбачається в контейнери, які передбачається розмістити поруч з кожним проєктованим житловим будинком, з наступним вивезенням згідно договору з комунальними службами.

						Арк.
						31
Змн.	Арк.	№ докум.	Підпис	Дата		

Опис територій, що зазнають впливу внаслідок зміни їх функціонального призначення відповідно до проєктних рішень детального плану території представлено в табл. 3.1.

Табл. 3.1

Опис територій, що зазнають впливу внаслідок зміни їх функціонального призначення відповідно до проєктних рішень детального плану території

Номер і функціональне призначення території	Планована зміна призначення території	Площа, га
4620910100:09:000:0034 01.01 Для ведення товарного сільськогосподарського виробництва	02.01 Для будівництва і обслуговування житлового будинку, господарських будівель і споруд (присадибна ділянка)	1,0031

Характеристика стану довкілля, умов життєдіяльності населення та стану здоров'я населення на територіях, що зазнають впливу здійснювалась по окремих компонентах навколишнього середовища.

Ймовірний вплив на стан атмосферного повітря

Детальним планом передбачається розміщення проєктованих індивідуальних житлових будинків, в межах проєктованої земельної ділянки.

Ймовірний вплив на атмосферне повітря відбуватиметься під час проєктних робіт і під час експлуатації проєктованих об'єктів та споруд внаслідок створення пересувних джерел викидів забруднюючих речовин.

Ймовірний вплив на клімат

Змін мікроклімату в результаті планованої діяльності не очікується, оскільки в результаті експлуатації об'єктів відсутні значні виділення теплоти, інертних газів, вологи. Особливості кліматичних умов, які сприяють зростанню інтенсивності впливів планованої діяльності на навколишнє середовище, відсутні.

Відповідно до рекомендацій Міністерства енергетики та захисту довкілля України від 03.03.2020 року №26/1.4-11.3-5650 «Рекомендації щодо включення кліматичних питань до документів державного планування» враховано специфіку розгляду питань впливу на клімат, яка відрізняється від впливу на інші компоненти довкілля.

Негативні наслідки, що можуть збільшувати вплив на клімат, а саме – збільшують викиди та зменшують поглинання ПГ: збільшення сумарного щорічного негативного впливу на клімат внаслідок: збільшення водокористування; збільшення використання транспорту. Одноразові викиди ПГ під час проведення ДДП: проведення підготовчих та будівельних робіт за рахунок викидів вихлопних газів техніки, земельні роботи.

Ймовірний вплив на водне середовище

Проєктом передбачається підключення до проєктованої водопровідної мережі. Водопостачання буде відбуватись по проєктованій мережі, з подальшим підключенням до існуючої мережі м. Городок, яка проходить на південний захід від проєктованих земельних ділянок.

						Арк.
						32
Змн.	Арк.	№ докум.	Підпис	Дата		

Проектом передбачається підключення до існуючої каналізаційної мережі м. Городок. Відведення стічних вод буде відбуватись по проєктованій мережі, з подальшим підключенням до існуючої каналізаційної мережі.

Ймовірні ризики впливу на водне середовище можливі за умови неналежного під'єднання до інженерних мереж.

Ймовірний вплив на ґрунтове середовище

При облаштуванні та будівництві об'єктів можливе тимчасове складування будівельних відходів та залишків матеріалів.

Порушення, ущільнення та перенесення ґрунтового покриву відбуватиметься під час будівництва та руху транспортних засобів.

Потенційними джерелами забруднення ґрунту під час проведення будівельних робіт є просипи сипучих матеріалів при розвантажувально-навантажувальних та перевантажувальних роботах, випадкові проливи бітуму, дизельного палива, емульсії або асфальтобетонної суміші.

Потенційними джерелами забруднення ґрунтового середовища є випадкові проливи пального при користування транспортними засобами, тимчасове нагромадження твердих побутових відходів.

Внаслідок реалізації рішень проєкту детального плану території не передбачається посилення вітрової або водної ерозії ґрунтів, поява таких загроз, як землетруси, зсуви, селеві потоки, провали землі та інші подібні загрози.

Ймовірний вплив на природоохоронні території та об'єкти історико-культурної спадщини

На території опрацювання ДПТ відсутні території та об'єкти природно-заповідного фонду, їх функціональні та охоронні зони, території, зарезервовані з метою наступного їх заповідання, об'єкти екомережі, території Смарагдової мережі, водно-болотні угіддя міжнародного значення, біосферні резервати програми ЮНЕСКО «Людина і біосфера», об'єкти всесвітньої спадщини ЮНЕСКО.

Об'єкти всесвітньої спадщини, їх території та буферні зони, об'єкти культурної спадщини, їх території та зони охорони пам'яток культурної спадщини, об'єкти археологічної спадщини, історико-культурні заповідники, а також музеї на території детального плану відсутні.

Ймовірний вплив на здоров'я населення

Серед ризиків впливу на здоров'я населення, які стосуються документа державного планування можна віднести: якість атмосферного повітря на ділянках впливу автотранспорту.

При реалізації рішень містобудівної документації не очікуватиметься негативного впливу на здоров'я населення.

Здійснення викидів забруднюючих речовин за умов дотримання гранично допустимих концентрацій не створюватиме факторів негативного впливу на здоров'я місцевого населення. Утворені відходи організовано збиратимуться та направляються відповідно до призначення на утилізацію/складування/переробку/знешкодження згідно чинних нормативних

						Арк.
						33
Змн.	Арк.	№ докум.	Підпис	Дата		

вимог. Рівні шуму, вібрації не повинні перевищувати гранично допустимі концентрації та норми допустимого впливу.

Ймовірний вплив на геологічне середовище

Здійснення діяльності виключатиме значні впливи на основні елементи геологічної структурно-тектонічної будови та не викликатиме змін існуючих ендегенних і екзогенних явищ природного й техногенного походження (зсувів, селів, сейсмічного стану та ін.). Відведення дощових і талих вод здійснюватиметься згідно проєктних рішень. Несприятливі фізико-геологічні процеси і явища на даній території не очікуються.

Обмеження у використанні земельних ділянок відсутні. Територія ДПТ не знаходиться в межах зон з історико-архітектурним та екологічним регламентом.

Існуючими планувальними обмеженнями на території детального плану території є:

- охоронна зона від ЛЕП 10 кВт (повітряні лінії електропередач ПЛ-10 кВ з охоронними зонами 10 м. по обидві сторони лінії від крайніх проводів (згідно Постанови Кабінету Міністрів України від 04.03.1997 №209 «Про затвердження Правил охорони електричних мереж»);

- червоні лінії вулиць;

- межі сусідніх землекористувачів.

Детальним планом території встановлюються наступні обмеження на проєктний період:

- мережі каналізації, відстань до фундаментів будинків та споруд – 3 м (згідно ДБН Б.2.2-12:2019, додаток И.1);

- мережі водопостачання, відстань до фундаментів будинків та споруд – 5 м (згідно ДБН Б.2.2-12:2019, додаток И.1);

- трансформаторна підстанція, відстань від вікон житлових і громадських будинків не менше 7-10 м (згідно ДБН Б.2.2-12:2019, табл. 15.9);

- ЛЕП 10 кВт (повітряні лінії електропередач ПЛ-10 кВ з охоронними зонами 10 м по обидві сторони лінії від крайніх проводів (згідно Постанови Кабінету Міністрів України від 04.03.1997 №209 «Про затвердження Правил охорони електричних мереж»).

						Арк.
						34
Змн.	Арк.	№ докум.	Підпис	Дата		

4. Екологічні проблеми, у тому числі ризики впливу на здоров'я населення, які стосуються документа державного планування, зокрема щодо території з природоохоронним статусом

У процесі здійснення стратегічної екологічної оцінки проекту документа державного планування детального плану території виявлено такі екологічні проблеми:

- низький рівень екологічної свідомості та екологічної культури громадян;
- забруднення повітря автомобільним транспортом під час роботи двигунів внутрішнього згорання;
- відсутність організованої постійної в часі системи моніторингу за всіма складовими НПС;
- збільшення кількості утворення ТПВ;
- збільшення навантаження на інженерні мережі.

У проекті враховані всі наявні екологічні проблеми проєктованої території та запропонована найбільш екологічно та економічно вигідна її територіально-планувальна організація та подальше використання.

Табл. 4.1.

Основні екологічні ризики впливу на довкілля та здоров'я населення, що стосуються проекту ДПТ

Основні екологічні проблеми і ризики	Характеристика проблем і ризиків	Територіальна прив'язка
Вплив на атмосферне повітря	– збільшення викидів забруднюючих речовин пересувними джерелами викидів;	Територія проєктованих об'єктів
Вплив на ґрунтове середовище	– порушення, ущільнення та перенесення ґрунтового покриву на етапі будівництва, руху транспортних засобів; – випадкові проливи пального при користуванні транспортними засобами;	Територія проєктованих об'єктів
Акустичний вплив	– проїзд транспорту;	Територія проєктованих об'єктів
Вплив на здоров'я населення	– якість атмосферного повітря на ділянках впливу автотранспорту.	Територія проєктованих об'єктів

Загальна, зведена оцінка ймовірного впливу реалізації планованої діяльності містобудівною документацією на довкілля наведена в табл. 4.2.

Табл. 4.2

Оцінка ймовірного впливу реалізації планованої діяльності містобудівною документацією на довкілля відповідно до контрольного переліку

№	Чи може реалізація планованої діяльності спричинити:	Очікування впливу			Пом'якшення існуючої ситуації
		Так	Ймовірно	Ні	
Атмосферне повітря					
1.	Збільшення викидів забруднюючих речовин			+	

	від стаціонарних джерел?				
2.	Збільшення викидів забруднюючих речовин від пересувних джерел?	+			
3.	Погіршення якості атмосферного повітря?			+	
4.	Появу джерел неприємних запахів?			+	
5.	Зміни повітряних потоків, вологості, температури або ж будь-які локальні чи регіональні зміни клімату?			+	

Водні ресурси

6.	Збільшення обсягів скидів у поверхневі води?		+		
7.	Будь-які зміни якості поверхневих вод (зокрема, таких показників як температура, розчинений кисень, прозорість, але не обмежуючись ними)?			+	
8.	Збільшення скидання шахтних і кар'єрних вод у водні об'єкти?			+	
9.	Значне зменшення кількості вод, що використовуються для водопостачання населенню?			+	
10.	Збільшення навантаження на каналізаційні системи та погіршення якості очистки стічних вод?			+	
11.	Появу загроз для людей і матеріальних об'єктів, пов'язаних з водою (зокрема таких, як паводки або підтоплення)?			+	
12.	Зміни напрямів і швидкості течії поверхневих вод або зміни обсягів води будь-якого поверхневого водного об'єкту?			+	
13.	Порушення гідрологічного та гідрохімічного режиму малих річок регіону?			+	
14.	Зміни напряму або швидкості потоків			+	

	підземних вод?				
15.	Зміни обсягів підземних вод (шляхом відбору чи скидів або шляхом порушення водоносних горизонтів)?			+	
16.	Забруднення підземних водоносних горизонтів?			+	
Поводження з відходами					
17.	Збільшення кількості утворюваних твердих побутових відходів?			+	
18.	Збільшення кількості утворюваних чи накопичених промислових відходів IV класу небезпеки?			+	
19.	Збільшення кількості відходів I- III класу небезпеки?			+	
20.	Спорудження еколого-небезпечних об'єктів поводження з відходами?			+	
21.	Утворення або накопичення радіоактивних відходів?			+	
Земельні ресурси					
22.	Порушення, переміщення, ущільнення ґрунтового шару?			+	
23.	Будь-яке посилення вітрової або водної ерозії ґрунтів?			+	
24.	Зміни в топографії або в характеристиках рельєфу?			+	
25.	Появу таких загроз, як землетруси, зсуви, селеві потоки, провали землі та інші подібні загрози через нестабільність літогенної основи або зміни геологічної структури?			+	
26.	Суттєві зміни в структурі земельного фонду, чинній або планованій практиці використання земель?			+	
27.	Виникнення конфліктів між ухваленнями цілями документа державного планування та цілями місцевих громад?			+	
Біорізноманіття та рекреація					

						Арк.
						37
Змн.	Арк.	№ докум.	Підпис	Дата		

28.	Негативний вплив на об'єкти природно-заповідного фонду (зменшення площ, початок небезпечної діяльності у безпосередній близькості або на їх території тощо)?			+	
29.	Зміни у кількості видів рослин або тварин, їхній чисельності або територіальному представництві?			+	
30.	Збільшення площ зернових культур або сільськогосподарських угідь в цілому?			+	
31.	Порушення або деградацію середовищ існування диких видів тварин?			+	
32.	Будь-який вплив на кількість і якість наявних рекреаційних можливостей?			+	
33.	Будь-який вплив на наявні об'єкти історико-культурної спадщини?			+	

Населення та інфраструктура

34.	Інші негативні впливи на естетичні показники об'єктів довкілля (перепони для публічного огляду мальовничих краєвидів, появу естетично прийнятих місць, руйнування пам'ятників природи тощо)?			+	
35.	Зміни в локалізації, розміщенні, щільності, та зростанні кількості населення будь-якої території?			+	
36.	Вплив на нинішній стан забезпечення житлом або виникнення нових потреб у житлі?			+	
37.	Суттєвий вплив на нинішню транспортну систему? Зміни в структурі транспортних потоків?			+	
38.	Необхідність будівництва			+	

	нових об'єктів для забезпечення транспортних сполучень?				
39.	Потреби нових або суттєвий вплив на наявні комунальні послуги?			+	
40.	Появу будь-яких реальних або потенційних загроз для здоров'я людей?			+	
Екологічне управління та моніторинг					
41.	Послаблення правових і економічних механізмів контролю в галузі екологічної безпеки?			+	
42.	Погіршення екологічного моніторингу?			+	
43.	Усунення наявних механізмів впливу органів місцевого самоврядування на процеси техногенного навантаження?			+	
44.	Стимулювання розвитку екологічно небезпечних галузей виробництва?			+	
Інше					
45.	Підвищення рівня використання будь-якого виду природних ресурсів?			+	
46.	Суттєве вилучення будь-якого невідновлюваного ресурсу?			+	
47.	Збільшення споживання значних обсягів палива або енергії?			+	
48.	Суттєве порушення якості природного середовища?			+	
49.	Появу можливостей досягнення короткотермінових цілей, які ускладнюватимуть досягнення довготривалих цілей у майбутньому?			+	
50.	Такі впливи на довкілля або здоров'я людей, які самі по собі будуть значними, але у сукупності можуть викликати значний негативний екологічний ефект, що матиме значний негативний прямиий або опосередкований вплив на			+	

	добробут людей?				
--	-----------------	--	--	--	--

Отже, внаслідок реалізації проектних рішень передбачаються викиди шкідливих речовин в навколишнє природне середовище від проїзду автотранспорту, роботи будівельної техніки, що утворюються при проведенні відповідних робіт. Ці викиди класифікуються як неорганізовані джерела викидів, які будуть існувати тільки на період будівництва та не перевищуватимуть норм ГДК.

В період експлуатації проєктованих об'єктів та споруд на стан атмосферного повітря впливатимуть пересувні джерела викидів забруднюючих речовин від проїзду та паркування автотранспорту.

Під час роботи двигунів внутрішнього згорання автотранспорту, паркування та проїзду транспорту в атмосферне повітря будуть викидатися вуглецю оксид, вуглецю діоксид, діазоту оксид, азоту діоксид, вуглеводні граничні C₁₂-C₁₉, суспендовані тверді частинки недиференційовані за складом (сажа), сірки діоксид, метан, бенз(а)пірен.

Важливим ланцюжком в охороні навколишнього природного середовища є утилізація відходів. Особливості кліматичних умов, які сприяють зростанню інтенсивності впливів планованої діяльності на навколишнє середовище, відсутні. Планова діяльність не матиме впливу на клімат, чутливість діяльності до зміни клімату не очікується – нормативні значення ГДК не будуть перевищуватися.

Вплив на рослинний покрив можливий внаслідок механічних порушень території в зоні облаштування території, порушень ґрунтового покриву. Необхідно забезпечити дотримання природоохоронних заходів та екологічних вимог (облаштування благоустрою та озеленення території). Проектними рішеннями не порушено соціальне та техногенне середовище, система комунікацій, транспортних та пішохідних зв'язків. Освоєння території повинно відбуватися з дотриманням природоохоронних заходів.

Проїзди та пішохідні доріжки необхідно облаштувати з твердим покриттям. З проїзної частини необхідно організувати поверхневий стік. Асфальтобетонне покриття проїздів, доріжок і майданчиків запобігає забрудненню підземних вод.

Роботи, пов'язані з реалізацією об'єкта можуть спричинити незначне підвищення шумових рівнів. Такий вплив буде мати тимчасовий локальний характер і не призведе до значного шумового та вібраційного забруднення. При експлуатації проєктованих об'єктів та споруд шум створюватиметься внаслідок проїзду автотранспорту. Встановлені допустимі норми ГДК перевищуватись не будуть.

Негативний вплив на водне середовище при експлуатації об'єктів не передбачається за умови належного підключення до інженерних мереж. Передбачені проєктом заходи не спричинять погіршення якісних показників підземних вод.

Вплив на ґрунтове середовище можливий внаслідок трансформації ґрунтів під час руху транспортних засобів на етапі реалізації об'єкта. Можливе забруднення ґрунту внаслідок пролиття паливно-мастильних речовин від

						Арк.
						40
Змн.	Арк.	№ докум.	Підпис	Дата		

автомобільного транспорту. Обов'язковим є дотримання меж території, відведеної під червоні лінії. Вертикальним плануванням території передбачено використання ділянки з максимальним збереженням існуючого рельєфу.

Оскільки документ державного планування розроблений з урахуванням природно-кліматичних умов, існуючого рельєфу території, особливостей прилеглої території, то негативних впливів на водне середовище, порушення гідродинамічного режиму, виснаження поверхневих і підземних водних ресурсів, погіршення стану вод та деградації угруповань водних організмів, надходження у водне середовище забруднюючих речовин не передбачається.

Серед чинників, що впливають на здоров'я населення, виділяють соціально-економічні (рівень соціальної інфраструктури, умови праці, можливості оздоровлення, доходи та витрати населення, рівень життя тощо); генетичні; стан навколишнього природного середовища (що обумовлені як природними так і антропогенними факторами); наявність та рівень системи охорони здоров'я. Згідно досліджень науковців за інтенсивністю впливу різних чинників виділяються наступні залежності. Серед ризиків впливу на здоров'я населення, які стосуються документа державного планування можна виокремити: якість атмосферного повітря на ділянках впливу автотранспорту. Перевищення гранично допустимих концентрацій забруднюючих речовин може призвести до зниження імунітету.

Забруднення впливають на органи дихання, сприяючи виникненню респіраторних захворювань, катарів верхніх дихальних шляхів, ларингіту, ларинготрахеїту, фарингіту, бронхіту, пневмонії.

Перевищення нормативних показників шуму негативно впливає на різні системи організму: серцево-судинну, нервову, порушує сон, увагу, збільшує роздратованість, депресію, неспокій, подразнення, може впливати на дихання і травну систему; ушкодження слухової функції з тимчасовою або постійною втратою слуху; порушення здатності передавати та сприймати звуки мовного спілкування; відволікання уваги від звичайних занять; зміни фізіологічних реакцій людини на стресові сигнали; вплив на психічне і соматичне здоров'я; дію на трудову діяльність і продуктивність праці.

При реалізації рішень містобудівної документації не очікуватиметься негативного впливу на здоров'я населення за умови дотримання всіх запропонованих заходів.

						Арк.
						41
Змн.	Арк.	№ докум.	Підпис	Дата		

5. Зобов'язання у сфері охорони довкілля, у тому числі пов'язані із запобіганням негативному впливу на здоров'я населення, встановлені на міжнародному, державному та інших рівнях, що стосуються документа державного планування, а також шляхи врахування таких зобов'язань під час підготовки документа державного планування

Відповідно до Закону України «Про охорону навколишнього природного середовища» та нормативно-правової бази України документ державного планування повинен враховувати ряд зобов'язань:

- пріоритетність вимог екологічної безпеки, обов'язковість дотримання екологічних стандартів, нормативів та лімітів використання природних ресурсів;
- виконання ряду заходів, що гарантують екологічну безпеку середовища для життя і здоров'я людей, а також запобіжний характер заходів щодо охорони навколишнього природного середовища;
- проектне спрямування на збереження просторової та видової різноманітності та цілісності природних об'єктів і комплексів;
- узгодження екологічних, економічних та соціальних інтересів суспільства на основі поєднання міждисциплінарних знань екологічних, соціальних, природничих і технічних наук та прогнозування стану навколишнього природного середовища;
- забезпечення загальної доступності матеріалів проекту детального плану території та самого звіту СЕО відповідно до вимог Закону України «Про доступ до публічної інформації»;
- надання інформації щодо обґрунтованого нормування впливу планованої діяльності на навколишнє природне середовище;
- оцінка ступеня антропогенної змінності територій, сукупної дії факторів, що негативно впливають на екологічну ситуацію;
- використання отриманих висновків моніторингу та комплексу охоронних заходів об'єкту для виконання можливостей факторів позитивного впливу на охорону довкілля.

Регулювання в сфері охорони довкілля на державному та місцевому рівні здійснюється на основі таких програм:

- Основні засади (стратегія) державної екологічної політики України на період до 2030 року;
- Національна стратегія управління відходами в Україні до 2030 року;
- Програма охорони навколишнього природного середовища Львівської області на 2021-2027 роки;

Основні зобов'язання у сфері охорони довкілля стосуються заходів щодо охорони земельних ресурсів, лісів, повітряного, водного та ґрунтового середовища.

Зобов'язання щодо охорони водного середовища – недопущення забруднення поверхневих стоків нафтопродуктами та іншими забруднюючими речовинами.

Зобов'язання щодо охорони ґрунтового середовища – утримання

						Арк.
						42
Змн.	Арк.	№ докум.	Підпис	Дата		

контейнерів збирання твердих побутових відходів та місць їх розташування у належному санітарному стані, запровадження роздільного збирання відходів, дотримання ст. 48 Закону України «Про охорону земель» при здійсненні містобудівної діяльності.

Зобов'язання щодо здоров'я населення – забезпечення дотримання санітарних умов території проектування.

Охорона та оздоровлення навколишнього природного середовища забезпечується комплексом захисних заходів, в основі яких покладена система державних законодавчих актів та регламентація планування, забудови і благоустрою населених пунктів.

Зобов'язання у сфері охорони довкілля передбачають благоустрій території, на якій планується будівництво об'єктів.

Основні принципи екологічного захисту навколишнього середовища:

- збереження та раціональне використання цінних природних ресурсів;
- дотримання нормативів гранично допустимих рівнів екологічного навантаження на природне середовище та санітарних нормативів в місцях забудови;
- виділення природно-заповідних, ландшафтних, курортно-рекреаційних, історико-культурних зон з відповідним режимом їх охорони;
- встановлення санітарно-захисних зон для охорони водойм, джерел водопостачання і мінеральних вод, покладів лікувальних грязей, морських пляжів тощо.

Конкретні заходи щодо захисту атмосферного, водного та ґрунтового середовища вживаються відповідно до специфіки окремих джерел забруднення.

Оцінка відповідності проекту зобов'язанням у сфері охорони довкілля, встановлені на міжнародному рівні та шляхи їх врахування

Основними напрямками співробітництва України з міжнародними організаціями є: охорона біологічного різноманіття; охорона транскордонних водотоків і міжнародних озер; зміна клімату; охорона озонового шару; охорона атмосферного повітря; поводження з відходами; оцінка впливу на довкілля.

Міжнародні обов'язки України у сфері охорони довкілля зафіксовані у таких програмах:

- Конвенція про біологічне різноманіття, (1992 р., м. Ріо-де-Жанейро Бразилія), ратифікована Верховною Радою України 29 листопада 1994 р.;
- Конвенція про водно-болотні угіддя, що мають міжнародне значення головним чином як середовище існування водоплавних птахів (Рамсарська конвенція, м. Рамсар, Іран, 1971 р.);
- Конвенція про збереження мігруючих видів диких тварин (Бонн, 1979 р.);
- Угода про збереження афро-євразійських мігруючих водно-болотних птахів (1995 р.);
- Угоди про збереження кажанів в Європі (1991 р.);
- Конвенція про охорону дикої флори і фауни та природних середовищ існування в Європі (Бернська конвенція);

						Арк.
						43
Змн.	Арк.	№ докум.	Підпис	Дата		

- Рамкова конвенція ООН про зміну клімату (ратифікована Україною 29 жовтня 1996 р.);
- Європейська конвенція про охорону археологічної спадщини (Валлетта, 1992 р.);
- Конвенція про охорону та використання транскордонних водотоків та міжнародних озер (Гельсінкі, 1992), що є чинною в Україні з 1 липня 1999 р. та інші.

На виконання Бернської конвенції в Європі створена мережа територій особливого природоохоронного значення – Смарагдова мережа, важливих для збереження біорізноманіття в країнах Європи і деяких країнах Африки.

Смарагдова мережа України є українською частиною Смарагдової мережі Європи, розробляється з 2009 року. В листопаді 2016 року було затверджено першу версію Смарагдової мережі для України, яка потребує доопрацювання на основі наукових даних. Станом на 01.01.2016 р. мережа займала близько 8% території України і в основному складається з існуючих територій природно-заповідного фонду.

Територія документа державного планування, що підлягав стратегічній екологічній оцінці не знаходиться на територіях Смарагдової мережі України.

Разом з тим варто зазначити, що більшість заходів, передбачених проєктом детального плану території у в сфері розвитку інженерної та транспортної інфраструктури, благоустрою, поводження з відходами відповідають загальносвітовим принципам охорони довкілля та сприяють дотриманню міжнародних зобов'язань.

						Арк.
						44
Змн.	Арк.	№ докум.	Підпис	Дата		

6. Опис наслідків для довкілля, у тому числі для здоров'я населення, у тому числі вторинних, кумулятивних, синергічних, коротко-, середньо-, та довгострокових (1, 3-5 та 10-15 років відповідно, а за необхідності – 50-100 років), постійних і тимчасових, позитивних і негативних наслідків

Наслідками для довкілля, у тому числі для здоров'я населення вважаються ймовірні наслідки для флори, фауни, біорізноманіття, ґрунту, клімату, повітря, води, ландшафту, природних територій та об'єктів, безпеки життєдіяльності населення та його здоров'я, матеріальних активів, об'єктів культурної спадщини та взаємодія цих факторів.

Вторинні наслідки – це вигоди, які полягають у широкому залученні громадськості до прийняття рішень та встановлення прозорих процедур їх прийняття.

Кумулятивні наслідки – нагромадження в організмах людей, тварин, рослин отрути різних речовин внаслідок тривалого їх використання.

Синергічні наслідки – сумарний ефект, який полягає у тому, що при взаємодії двох або більше факторів їх дія суттєво переважає дію кожного окремого компоненту.

Виконання проєкту детального плану території значного негативного впливу на довкілля та здоров'я населення не передбачає.

Кумулятивний вплив. Виконання проєкту детального плану території негативного впливу на довкілля та здоров'я населення не передбачає.

Науково обґрунтований аналіз вторинних, кумулятивних та синергічних наслідків можливий за умови проведення польових досліджень, та щорічного моніторингу, які достовірно визначають масштаб та силу зазначеного впливу та за потреби слугуватимуть для уточнення цілей та заходів документу державного планування. Для такого аналізу доцільне створення інформаційних моделей навколишнього середовища, що враховуватимуть як локальні, так і глобальні зміни клімату, суспільного укладу та розвиток технологій, що можуть суттєво впливати на реалізацію документа державного планування. У разі виявлення не передбачених цим Звітом наслідків та для їх запобігання, Замовник має дотримуватись п. 1 ст. 17 Закону України «Про стратегічну екологічну оцінку».

Синергетичний вплив. Накопичені токсикологічними дослідженнями дані свідчать про те, що в більшості випадків одночасна присутність декількох шкідливих хімічних речовин у компоненті довкілля чи організмі людини в комбінації діють за типом сумації, тобто дія їх додається. Для речовин, які викидатимуться проєктованими об'єктами ефект сумації шкідливого впливу не встановлений.

Коротко- та середньострокові наслідки (1, 3-5, 10-15 років) будуть проявлятися внаслідок будівництва та влаштування об'єктів і полягатимуть в тимчасовому накопиченні будівельних відходів, забрудненні атмосферного повітря під час будівельних робіт. Під час будівництва основним впливом на атмосферу є її запилення та забруднення викидами автотранспорту. Проте, їх кількість і короткочасність впливу не здатні змінити мікроклімат проєктованої

						Арк.
						45
Змн.	Арк.	№ докум.	Підпис	Дата		

території. Вплив викидів забруднювальних речовин на довкілля від транспорту, будівельних машин і зварювальних апаратів має тимчасовий характер тільки в період ведення будівельно-монтажних робіт.

Тимчасові наслідки для довкілля полягають у виконанні підготовчих та облаштувальних робіт, при яких вплив на навколишнє середовище, зокрема, на атмосферне повітря матиме короточасний та локальний характер, а викиди в атмосферне повітря здійснюватимуться при роботі ДВЗ спецтехніки.

Постійні наслідки для довкілля – відсутні.

Позитивні наслідки реалізації детального плану території:

– належна та ефективна функціонально-планувальна організація території з урахуванням перспективних планувальних обмежень – санітарно-захисних зон джерел забруднення, охоронних зон інженерних мереж тощо;

– покращення соціального задоволення населення;

– забезпечення безпечних факторів середовища життєдіяльності людини шляхом виділення майданчику з твердими побутовими відходами.

Узагальнені результати процедури оцінки проектних рішень детального плану території представлені в табл. 6.1.

Табл. 6.1.

**Узагальнені результати процедури оцінки проектних рішень
детального плану території**

Територія	Атмосферне повітря	Клімат	Вода	Ґрунти	Природо-охоронні території	Біорізноманіття	Здоров'я
Територія проєктованих об'єктів	П/КС/М	М/Нп	0	П/М/КС	0	0	М/КС

ПОЗНАЧЕННЯ	Пояснення
-2	Значний негативний вплив. Значний негативний вплив слід звести до мінімуму із застосуванням заходів щодо пом'якшення наслідків, щоб він став незначним.
-1	Помірний негативний вплив. Цей вплив є прийнятним.
0	Немає впливу.
+1	Негативні наслідки не очікуються за умови дотримання існуючих стандартів і процедури (або помірний позитивний вплив)
+2	Значний позитивний вплив.
(?)	Значення впливу не може бути оцінено з певністю через відсутність даних про компоненти довкілля, заплановану діяльність або з інших причин.
П/Нп	Прямий/Непрямий
ДС/ СС/КС	Довгостроковий (10-15 років) / Середньостроковий (3-5 років) / Короткостроковий (1 рік)
М/Р	Місцевий / Регіональний
К/С/ТрК	Кумулятивний / Синергічний / Транскордонний

Табл. 6.2.

						Арк.
						46
Змн.	Арк.	№ докум.	Підпис	Дата		

Наслідки для довкілля проєктних рішень детального плану території

Складова довкілля	Характеристика впливу
Атмосферне повітря	<p>У результаті виконання робіт будуть наявні неорганізовані нестаціонарні джерела викиду забруднюючих речовин в атмосферне повітря. Вплив на повітряне середовище пов'язаний з утворенням та викидом забруднюючих речовин при проїзді автотранспорту. Під час проїзду автотранспорту збільшиться утворення шкідливих речовин, що спричиняють парниковий ефект (CO₂, NO₂).</p> <p>Реалізація проєктних рішень зумовить появу пересувних джерел забруднення атмосферного повітря.</p> <p>Внаслідок роботи двигунів внутрішнього згорання, під час паркування автомобілів в атмосферне повітря будуть викидатися вуглецю оксид, вуглецю діоксид, діазоту оксид, азоту діоксид, вуглеводні граничні C₁₂-C₁₉, суспендовані тверді частинки недиференційовані за складом (сажа), сірки діоксид, аміак, метан, бенз(а)пірен.</p> <p>Вищеперераховані речовини не будуть перевищувати нормативів ГДК.</p>
Водне середовище	<p>Проєктом передбачається підключення до проєктованої водопровідної мережі. Водопостачання буде відбуватись по проєктованій мережі, з подальшим підключенням до існуючої мережі м. Городок, яка проходить на південний захід від проєктованих земельних ділянок.</p> <p>Проєктом передбачається підключення до існуючої каналізаційної мережі м. Городок. Відведення стічних вод буде відбуватись по проєктованій мережі, з подальшим підключенням до існуючої каналізаційної мережі.</p> <p>Ймовірні ризики впливу на водне середовище можливі за умови неналежного під'єднання до інженерних мереж.</p>
Ґрунтове середовище	<p>При облаштуванні та будівництві об'єктів можливе тимчасове складування будівельних відходів та залишків матеріалів.</p> <p>Порушення, ущільнення та перенесення ґрунтового покриву відбуватиметься під час будівництва та руху транспортних засобів.</p> <p>Потенційними джерелами забруднення ґрунту під час проведення будівельних робіт є просипи сипучих матеріалів при розвантажувально-навантажувальних та перевантажувальних роботах, випадкові проливи бітуму, дизельного палива, емульсії або асфальтобетонної суміші.</p> <p>Потенційними джерелами забруднення ґрунтового середовища є випадкові проливи пального при користування транспортними засобами, тимчасове нагромадження твердих побутових відходів.</p>
Біорізноманіття	<p>Значні і незворотні зміни в екосистемах території проєктування в результаті будівництва та експлуатації об'єктів не прогнозується.</p>
Здоров'я населення	<p>Умови життєдіяльності місцевого населення та його здоров'я при реалізації ДПТ не погіршується. Діяльність</p>

									Арк.
									47
Змн.	Арк.	№ докум.	Підпис	Дата					

	об'єктів при дотриманні вимог природоохоронного та санітарного законодавства України не буде мати суттєвого впливу на стан здоров'я населення.
Акустичний вплив	Шумове забруднення на період організації території буде спричинене насамперед роботою будівельної техніки та матиме тимчасовий характер. Під час експлуатації проєктованих об'єктів та споруд акустичний вплив буде здійснюватись під час проїзду автотранспорту. Встановлені допустимі норми ГДК перевищуватись не будуть.

Аналіз впливу на клімат

Відповідно до рекомендацій Міністерства енергетики та захисту довкілля України від 03.03.2020 року №26/1.4-11.3-5650 «Рекомендації щодо включення кліматичних питань до документів державного планування» враховано специфіку розгляду питань впливу на клімат, яка відрізняється від впливу на інші компоненти довкілля.

Змін мікроклімату в результаті планованої діяльності не очікується, оскільки в результаті експлуатації об'єктів відсутні значні виділення теплоти, інертних газів, вологи. Особливості кліматичних умов, які сприяють зростанню інтенсивності впливів планованої діяльності на навколишнє середовище, відсутні.

						Арк.
						48
Змн.	Арк.	№ докум.	Підпис	Дата		

Біорізноманіття	<ul style="list-style-type: none"> – максимальне збереження зелених насаджень, які мають задовільний та хороший стан; – висадку дерев, чагарників, улаштування газонів.
Акустичний вплив	<ul style="list-style-type: none"> – використання сучасного низько-шумного технологічного та енергетичного обладнання; – озеленення території.
Здоров'я населення	<ul style="list-style-type: none"> – встановлення та дотримання планувальних обмежень на території проектування; – забезпечення спеціального озеленення території; – дотримання режиму та безпеки праці на об'єктах, розташованих на території проектування; – дотримання планувальних обмежень.

Заходи для забезпечення дотримання встановлених містобудівних умов та обмежень використання територій, зменшення (запобігання, пом'якшення) негативного впливу на житлову та громадську забудову:

- дотримання нормативних параметрів технологічних та протипожежних відстаней, визначених будівельними, санітарними нормами та екологічним законодавством при будівництві об'єктів та мереж, споруд інженерної інфраструктури;

- проводити діяльність відповідно до нормативних документів;

- дотримуватись меж червоних ліній території проектування;

- дотримуватись результатів інженерно-геологічних, геологічних та гідрогеологічних вишукувань території.

Заходи щодо збереження та раціонального використання ґрунтового покриву:

- при здійсненні будівельних робіт потрібно дотримуватись відповідно до ст. 48 Закону України «Про охорону земель»;

- запровадження регулярного санітарного очищення території;

- вертикальне планування території.

Заходи, що впливають на всі компоненти середовища і в цілому покращують санітарно-гігієнічні умови:

- проведення забудови згідно з наміченою містобудівною документацією та функціональним зонуванням;

- інженерна підготовка території та вертикальне планування, благоустрій, озеленення, влаштування твердого покриття проїздів;

- урахування перспективних планувальних обмежень – санітарно-захисних зон джерел забруднення повітря, охоронних зон інженерних мереж тощо;

При будівництві та експлуатації об'єктів повинні бути передбачені наступні заходи:

- не допускати потрапляння нафтопродуктів у ґрунти, зливання паливно-мастильних матеріалів в спеціально відведені та обладнані місця;

- прокладка зовнішніх та внутрішніх комунікацій з урахуванням запобігання можливості витоку води з них у ґрунт і забезпеченням контролю комунікацій, їх ремонту, скидання аварійних вод;

- влаштування щільного дорожнього покриття, що запобігає фільтрації забруднених нафтопродуктами поверхневих вод у ґрунт;

						Арк.
						50
Змн.	Арк.	№ докум.	Підпис	Дата		

- дотримуватися санітарних та інших вимог щодо впорядкування своєї території;
- недопускання потрапляння забруднених стічних вод у водні об'єкти.

Заходи щодо охорони праці та пожежної безпеки:

- створення належних умов праці, санітарно-побутове та медичне обслуговування працюючих у відповідності з діючими санітарними нормами;
- суворе дотримання правил охорони праці та техніки безпеки відповідно до Закону України «Про охорону праці», пожежної безпеки відповідно до Закону України «Про пожежну безпеку» та Правил техніки безпеки в Україні;
- дотримання трудової і виробничої дисципліни, правил техніки безпеки на робочих місцях;
- оснащення будівель первинними засобами пожежогасіння та пожежним інвентарем.

При виконанні будівельно-монтажних робіт забороняється:

- випуск стічних вод, а також неочищених господарсько-побутових або виробничих стоків, що утворюються на будівельному майданчику;
- знищення на будівельному майданчику дерево-чагарникової рослинності якщо це не передбачено проектною документацією;
- застосування речовин, які призводять до погіршення мікроклімату;
- скидання відходів і сміття в зонах житлової забудови;
- злив паливно-мастильних матеріалів у місця, не призначені для цього.

Операції щодо збирання, зберігання, транспортування та утилізації відходів повинні здійснюватись з дотримання норм екологічної безпеки та законодавства України. Всі типи відходів, що утворюватимуться в процесі будівництва, підлягають вилученню, накопиченню і розміщенню їх у спеціально відведених місцях з метою подальшої утилізації чи видалення.

Захисні заходи

- при експлуатації об'єкта дотримуватись нормативів чинного природоохоронного законодавства;
- всі відходи необхідно по мірі накопичення своєчасно передавати спеціалізованим організаціям;
- дотримуватись вимог щодо раціонального використання природних ресурсів;
- дотримуватись правил пожежної безпеки.

Охоронні заходи

- моніторинг території, спостереження, оцінка та прогнозування стану навколишнього середовища;
- експлуатацію об'єктів здійснювати відповідно до чинних санітарних норм та правил.

З метою забезпечення санітарного та епідемічного благополуччя населення, санітарного очищення територій населених пунктів треба керуватись Конституцією України та Законами України: «Про місцеве самоврядування в Україні», «Про благоустрій населених пунктів», «Про охорону навколишнього природного середовища», «Про управління відходами», «Про регулювання містобудівної діяльності».

						Арк.
						51
Змн.	Арк.	№ докум.	Підпис	Дата		

Облаштування території повинно відбуватися з дотриманням екологічних вимог та забезпеченням комплексного благоустрою території.

Зовнішній благоустрій – це комплекс заходів з ландшафтної, архітектурно-просторової та естетичної організації території виробничої зони, що забезпечують комфортні умови праці та відпочинку. Вони включають в себе вирішення та розміщення малих архітектурних форм, елементів реклами, майданчиків для відпочинку, формування системи зелених насаджень (у тому числі декоративне озеленення, насадження квітників), освітлення території тощо.

При розробці детального плану території передбачено благоустрій території.

Освоєння території повинно відбуватися з дотриманням природоохоронних заходів.

При виконанні всіх заходів з охорони навколишнього середовища, передбачених проектом, проєктовані об'єкти не завдадуть негативного впливу на стан природного середовища в районі його розміщення.

						Арк.
						52
Змн.	Арк.	№ докум.	Підпис	Дата		

8. Обґрунтування вибору виправданих альтернатив, що розглядалися, опис способу, в який здійснювалася стратегічна екологічна оцінка, у тому числі будь-які ускладнення

З метою розгляду проектних рішень та їх екологічних наслідків під час здійснення стратегічної екологічної оцінки проекту детального плану території передбачається розглянути наступні альтернативи (табл. 8.1).

Табл. 8.1.

Альтернативи, що розглядалися, та обґрунтування обраної альтернативи

№	Альтернатива	Ключові складові альтернативи	Ключові переваги та недоліки	Обрана альтернатива та її обґрунтування
1.	Нульова альтернатива (песимістичний сценарій розвитку)	Продовження існуючої ситуації	Переваги - Не передбачається збільшення потреб у споживанні електроенергії, водних ресурсах та палива. Недоліки - Нераціональне використання території; - Відсутність нових житлових об'єктів, що може призвести до дефіциту житла.	Рекомендується обрати альтернативу 2, оскільки вона сприятиме: - розвитку житлового будівництва громаді; - покращенню соціального задоволення населення; - раціональному використанні території; - проведенні благоустрою та озеленення проектової території;
2.	Затвердження проекту ДДП (сценарій раціонального розвитку)	Влаштування індивідуальної житлової забудови	Переваги - розвиток житлового будівництва в громаді; - високий рівень приватності та комфортного проживання; - можливість індивідуального дизайну будинку та планування ділянки; - більша кількість зелених зон і відкритих просторів; - проведення благоустрою та озеленення проектової території; - відсутність негативного впливу на природоохоронні території. Недоліки - більша площа землі на одного мешканця; - можливий вплив на водне середовище внаслідок неналежного під'єднання до інженерних мереж.	
3.	Альтернатива запропонована у звіті про СЕО	Влаштування багатоквартирної житлової забудови	Переваги - висока щільність забудови, що дозволяє ефективніше використовувати територію; - зниження витрат на інфраструктуру та комунікації; - можливість розміщення більшої кількості житлових одиниць на одній площі;	

№	Альтернатива	Ключові складові альтернативи	Ключові переваги та недоліки	Обрана альтернатива та її обґрунтування
			<ul style="list-style-type: none"> – стимулювання розвитку місцевої інфраструктури та послуг через вищу щільність населення. Недоліки: – менший рівень приватності для мешканців. – можливе зниження якості життя через щільне розташування квартир. – менша кількість зелених зон і відкритих просторів на мешканця. 	

Інших альтернативних варіантів проєкту не передбачається.

Проектні рішення детального плану території базовані на:

- побажаннях та вимогах замовника, визначених в завданні на розроблення детального плану території та у ході робочих нарад під час роботи над проєктом;
- врахуванні існуючої мережі вулиць та проїздів;
- врахуванні існуючих планувальних обмежень;
- суміщення планувальної структури проєкту з планувальною структурою оточуючих територій.

Під час підготовки звіту про стратегічну екологічну оцінку визначено доцільність і прийнятність планованої діяльності і обґрунтування економічних, технічних, організаційних, державно-правових та інших заходів щодо забезпечення безпеки навколишнього середовища, а також оцінено вплив на навколишнє середовище в період будівництва та функціонування будівель і споруд, надано прогноз впливу на оточуюче середовище, виходячи із особливостей планової діяльності з урахуванням природних, соціальних та техногенних умов.

Основним критерієм під час стратегічної екологічної оцінки проєкту містобудівної документації є її відповідність державним будівельним нормам, санітарним нормам і правилам України, законодавству у сфері охорони навколишнього природного середовища.

Основні методи під час стратегічної екологічної оцінки:

1) аналіз слабких та сильних сторін проєкту містобудівної документації з точки зору екологічної ситуації, а саме:

- проаналізовано в регіональному плані природні умови території планованої діяльності, включаючи характеристику поверхневих водних систем, ландшафтів (рельєф, родючі ґрунти, рослинність та ін.), гідрогеологічні особливості території та інших компонентів природного середовища;

- розглянуто природні ресурси з обмеженим режимом їх використання, в тому числі водоспоживання та водовідведення, забруднення атмосферного повітря;

						Арк.
						54
Змн.	Арк.	№ докум.	Підпис	Дата		

– оцінено можливі зміни в природних та антропогенних екосистемах тощо;
2) розглянуто способи ліквідації можливих негативних наслідків реалізації проекту;

3) особи, які приймають рішення, ознайомлені з можливими наслідками здійснення запланованої діяльності;

4) отримання зауважень і пропозиції до проекту містобудівної документації;

5) проведення громадського обговорення у процесі розробки проекту містобудівної документації.

В ході СЕО проведено оцінку факторів ризику і потенційного впливу на стан довкілля, враховано екологічні завдання місцевого рівня в інтересах ефективного та стабільного соціально-економічного розвитку населеного пункту та підвищення якості життя населення.

Ускладнення, що виникали в процесі СЕО:

До ускладнень, що виникали в процесі проведення стратегічної екологічної оцінки можна віднести:

– відсутність або обмежений доступ до даних на рівні населеного пункту з основних проблемних питань (охорона довкілля, охорона здоров'я тощо) через розділення між собою загальнонаціональних, загальноміських та районних систем збору статистичних даних та даних органів охорони довкілля, охорони здоров'я.

						Арк.
						55
Змн.	Арк.	№ докум.	Підпис	Дата		

9. Заходи, передбачені для здійснення моніторингу наслідків виконання документа державного планування для довкілля, у тому числі для здоров'я населення

При здійсненні моніторингу основну увагу належить приділяти заходам передбаченим в сфері охорони навколишнього природного середовища. Виконання ряду планувальних і технічних заходів, визначених в проекті детального плану території, а також заходів, передбачених цільовими регіональними програмами в сфері охорони навколишнього природного середовища є обов'язковою умовою для досягнення стійкості природного середовища до антропогенних навантажень та забезпечення сприятливих санітарно-гігієнічних умов проживання населення.

На території Львівської області були затверджені такі регіональні програми:

– Програма охорони навколишнього природного середовища на 2021-2025 роки;

– Програму державного моніторингу у галузі охорони атмосферного повітря на 2021-2025 роки Львівської зони;

– Обласна програма поводження з небезпечними відходами, затверджена розпорядженням голови Львівської облдержадміністрації від 24.04.2009 №344/0/5-09.

Моніторинг наслідків виконання документа державного планування для довкілля, у тому числі для здоров'я населення буде здійснюватися з метою забезпечення неухильного дотримання вимог законодавства під час будівництва і експлуатації та втілення всіх заходів щодо мінімізації ймовірних впливів та наслідків на навколишнє природне та соціальне середовище.

Моніторинг повинен відбуватись на декількох рівнях та передбачати можливі екологічні загрози та/або виявляти під час його здійснення впливи, що не були передбачені раніше.

Необхідно здійснювати моніторинг відповідно до Порядку здійснення моніторингу наслідків виконання документа державного планування для довкілля, у тому числі для здоров'я населення, затвердженого постановою Кабінету Міністрів України від 16 грудня 2020 р. № 1272.

З метою забезпечення систематичності та об'єктивності спостережень за змінами стану довкілля, у тому числі за станом здоров'я населення, замовник визначає:

– зміст заходів, передбачених для здійснення моніторингу, та строки їх виконання;

– кількісні та якісні показники, одиниці їх вимірювання та цільові значення таких показників відповідно до кожного з визначених у звіті про стратегічну екологічну оцінку наслідків виконання документа державного планування для довкілля, у тому числі для здоров'я населення;

– кількісні та якісні показники, одиниці їх вимірювання та цільові значення таких показників для запобігання, зменшення та пом'якшення негативних

						Арк.
						56
Змн.	Арк.	№ докум.	Підпис	Дата		

наслідків виконання документа державного планування для довкілля, у тому числі для здоров'я населення;

– методи визначення кожного із показників, які дають змогу швидко та без надлишкових витрат їх вимірювати;

– періодичність вимірювання показників, проведення їх аналізу та співставлення із цільовими значеннями;

– засоби і способи виявлення наявності або відсутності наслідків для довкілля, у тому числі для здоров'я населення, з урахуванням можливості виявлення негативних наслідків виконання документа державного планування, не передбачених звітом про стратегічну екологічну оцінку.

Заходи, передбачені для здійснення моніторингу, враховують специфіку документа державного планування, період, на який здійснюється планування, та необхідність здійснення моніторингу на різних стадіях виконання документа державного планування.

Враховуючи результати оцінки впливів передбачається програма моніторингу та контролю впливу на довкілля під час провадження планованої діяльності для моніторингу та контролю допустимих впливів.

Моніторинг очікуваних впливів реалізації ДДП повинен здійснюватися за наступними показниками (табл. 9.1):

Табл. 9.1

Основні функціональні заходи моніторингу виконання ДДП

Основні функціональні заходи моніторингу	Періодичність контролю
Спостереження за рівнем шумового впливу	Один раз на рік
Кількісний облік утворення, накопичення і використання відходів	Один раз на рік
Використання води відповідно до цілей та умов їх надання	Постійно
Показник озеленення території	Один раз на рік

Кількісні та якісні показники буде визначено на основі моніторингових даних на наступних етапах проєктування.

Цільові значення кількісних та якісних показників, відповідно до кожного з визначених у звіті про стратегічну екологічну оцінку наслідків виконання документа державного планування для довкілля, у тому числі для здоров'я населення, зазвичай встановлюються з метою вимірювання та контролю впливу діяльності проєктованих об'єктів на довкілля та здоров'я населення. Ці показники можуть включати рівень забруднення повітря, води, ґрунту, рівень шуму, викиди токсичних речовин тощо.

Цільові значення кількісних та якісних показників для запобігання, зменшення та пом'якшення негативних наслідків виконання документа державного планування для довкілля, у тому числі для здоров'я населення, передбачаються з метою забезпечення ефективного контролю та управління впливом проєктованих об'єктів. Ці показники можуть включати обсяги зменшення викидів, застосування технологій з низьким рівнем забруднення,

встановлення ефективної системи очищення стічних вод, впровадження програми енергоефективності тощо.

Показник «Вимірювання рівнів шуму на межі території»: одиниці виміру – дБА, періодичність вимірювання – один раз на рік.

Показник Вимірювання рівнів шуму на межі території

№	Показник шуму	Цільовий показник, дБА	Методика визначення	Періодичність	Засоби і способи виявлення наявності або відсутності наслідків для довкілля
1	Еквівалентний показник шуму	55 дБА	Шумомір	1 раз на рік	Відбір проб, лабораторні дослідження і порівняння виміряних рівнів шуму на предмет перевищення нормативів, згідно з ДСН № 463 від 21.02.2019р.
2	Максимальний показник шуму	70 дБА	Шумомір	1 раз на рік	

Показник «Кількісний облік утворення, накопичення і використання відходів»: одиниці виміру – т, періодичність вимірювання – один раз на рік.

Показник «Озеленення території»: одиниці виміру – га, періодичність вимірювання – один раз на рік.

Кількісні показники буде визначено на основі моніторингових даних.

Засоби і способи виявлення замовником наявності або відсутності наслідків для довкілля, у тому числі для здоров'я населення, з урахуванням можливості виявлення негативних наслідків виконання документа державного планування, не передбачених звітом про стратегічну екологічну оцінку, можуть включати систему моніторингу, проведення регулярних аудитів, оцінку ризиків та впровадження механізмів звітності. Додатково можуть застосовуватися консультації з експертами, залучення громадських організацій та інших зацікавлених сторін.

Методи визначення кожного із показників, засоби і способи виявлення наявності або відсутності наслідків для довкілля, у тому числі для здоров'я населення а також періодичність вимірів, визначаються відповідними акредитованими лабораторіями на договірних засадах.

Результати моніторингу мають бути доступними для органів влади та громадськості. Моніторинг може бути використаний для:

- порівняння очікуваних і фактичних наслідків, що дозволяє отримати інформацію про реалізацію плану;
- отримання інформації, яка може бути використана для поліпшення майбутніх оцінок (моніторинг як інструмент контролю якості CEO);
- перевірки дотримання екологічних вимог, встановлених відповідними органами влади;
- перевірки того, що план виконується відповідно до затвердженого документа, включаючи передбачені заходи із запобігання, скорочення або пом'якшення несприятливих наслідків.

					Арк.
					58
Змн.	Арк.	№ докум.	Підпис	Дата	

10. Опис ймовірних транскордонних наслідків для довкілля, у тому числі для здоров'я населення (за наявності)

Даний розділ не розглядається, адже виконання проєкту Детального плану території для будівництва і обслуговування групи індивідуальних житлових будинків, господарських будівель і споруд в м. Городок Львівського району Львівської області не матиме суттєвого впливу на довкілля, враховуючи передбачений вид діяльності та те, що проєктована територія знаходиться на значній відстані від межі сусідніх держав.

									Арк.
									59
Змн.	Арк.	№ докум.	Підпис	Дата					

11. Резюме нетехнічного характеру інформації

Метою стратегічної екологічної оцінки Детального плану території для будівництва і обслуговування групи індивідуальних житлових будинків, господарських будівель і споруд в м. Городок Львівського району Львівської області є необхідність оцінювання наслідків виконання документів державного планування, сприянні сталому розвитку шляхом забезпечення охорони навколишнього середовища, безпеки життєдіяльності та охорони здоров'я населення, а також в інтегруванні екологічних вимог під час розроблення та затвердження ДДП.

Містобудівну документацію «Детальний план території для будівництва і обслуговування групи індивідуальних житлових будинків, господарських будівель і споруд в м. Городок Львівського району Львівської області» розроблено на підставі наступних вихідних даних:

- Рішення Городоцької міської ради № 24/45-6920 від «21» березня 2024 року «про надання дозволу на розроблення детального плану території для будівництва і обслуговування групи індивідуальних житлових будинків, господарських будівель і споруд в м. Городок Львівського району Львівської області»;

- Завдання на розроблення детального плану території;

- Плану топографічного знімання М 1:1000, який виконаний ТзОВ «Центр Землеустрою» у 2024 році;

- Інших додаткових матеріалів наданих замовником.

Межі детального плану території прийняті згідно завдання на проектування та функціонально обумовлених потреб. Площа території в межах детального плану території складає 1,0031 га.

Детальним планом передбачається розміщення проєктованих індивідуальних житлових будинків, в межах проєктованої земельної ділянки.

На короткостроковий період:

- благоустрій території проєктованої земельної ділянки;

- будівництво індивідуальних житлових будинків.

На середньостроковий період та довгострокову перспективу:

- реконструкція та ремонт існуючої вулиці яка веде до проєктованої земельної ділянки.

У звіті про стратегічну екологічну оцінку проведено оцінку наслідків виконання проєкту на навколишнє природне середовище, у тому числі для здоров'я населення та зобов'язань у сфері охорони довкілля і заходів, що передбачається вжити для запобігання, зменшення та пом'якшення негативних наслідків виконання документа державного планування, а також заходів щодо моніторингу цих наслідків.

На основі статистичної інформації, адміністративних даних, результатів досліджень було охарактеризовано поточний стан довкілля населених пунктів, стан довкілля та умови життєдіяльності населення на територіях, що ймовірно зазнають впливу внаслідок виконання документа державного планування.

В процесі проведення стратегічної екологічної оцінки було виявлено ймовірні проблеми та наслідки для навколишнього середовища, що полягають в забрудненні атмосферного повітря внаслідок будівництва об'єктів та їх експлуатації, впливі на ґрунтове середовище при розробці будівельного майданчика; прокладанні комунікацій; будівництві та влаштуванні об'єктів. Спостерігається і акустичне забруднення довкілля внаслідок будівельних робіт, від пересування техніки, виконання земляних робіт, а також функціонуванні устаткування при здійсненні планованої діяльності.

З метою охорони навколишнього природного середовища у даному ДДП передбачено виконати ряд планувальних та технічних заходів: заходи щодо охорони атмосферного повітря, щодо захисту водного та ґрунтового середовищ, шумозахисні заходи та заходи щодо охорони праці та пожежної безпеки. Запропоновано комплекс заходів, передбачених для здійснення моніторингу та покращення стану довкілля у тому числі здоров'я населення. Транскордонних наслідків виконання документу державного планування не очікується.

						Арк.
						61
Змн.	Арк.	№ докум.	Підпис	Дата		

СПИСОК ВИКОРИСТАНИХ ДЖЕРЕЛ

1. ДБН Б.2.2-12:2019 «Планування і забудова територій»;
2. ДБН Б.2.2-5:2011 «Благоустрій територій»
3. ДБН В.2.3-5:2018 «Вулиці та дороги населених пунктів»
4. ДБН В.2.5-74:2013 «Водопостачання. Зовнішні мережі та споруди. Основні положення проектування»
5. ДБН В.2.5-75:2013 «Каналізація. Зовнішні мережі та споруди. Основні положення проектування»
6. ДСН 3.3.6.037-99 «Санітарні норми виробничого шуму, ультразвуку та інфразвуку»
7. ДСП -173 «Державні санітарні правила планування та забудови населених пунктів»
8. Закон України «Про управління відходами»
9. Закон України «Про генеральну схему планування території України»
10. Закон України «Про екологічну мережу України»
11. Закон України «Про основи містобудування»
12. Закон України «Про Основні засади (стратегію) державної екологічної політики України на період до 2030 року»
13. Закон України «Про охорону атмосферного повітря»
14. Закон України «Про охорону земель»
15. Закон України «Про охорону навколишнього природного середовища»
16. Закон України «Про оцінку впливу на довкілля»
17. Закон України «Про регулювання містобудівної діяльності»
18. Закон України «Про рослинний світ»
19. Закон України «Про стратегічну екологічну оцінку»
20. Закон України «Про тваринний світ»
21. Земельний, Водний та Лісовий кодекси України
22. Наказ Міністерства охорони здоров'я України № 173 від 19.06.96 «Про затвердження Державних санітарних правил планування та забудови населених пунктів»
23. Національний план управління відходами до 2030 року
24. Природні умови та природні ресурси Львівщини: монографія / за заг. ред. д-ра геогр. наук, проф. М. М. Назарука. – Львів: Видавництво Старого Лева, 2018. – 592 с.
25. Стратегія розвитку Львівської області на період 2021-2027 років.
26. Території, що пропонуються до включення у мережу Емеральд (Смарагдову мережу) України («тіньовий список», частина 2) / Кол. авт., під ред. Борисенко К. А., Куземко А. А. – Київ: «LAT & K», 2019. – 234 с.
27. Екологічний паспорт Львівської області, 2022 рік.
28. Стратегія розвитку Городоцької територіальної громади на період 2021-2027 років.
29. Генеральний план м. Городок розробленого ДП ДПІМ «Містопроект».

						Арк.
						62
Змн.	Арк.	№ докум.	Підпис	Дата		

