

Перш. викорис.



ТзОВ «Еко Центр Проект»

79008, м. Львів, вул. П. Беринди, 3/4

Довід. №

На громадські слухання

ЗВІТ

**про стратегічну екологічну оцінку
Детального плану території в районі вулиць Комарнівська –
М.Павлика в м. Городок Львівської області**

Підпис і дата

Інв. Не дубл.

Зам. інв. №

Підпис і дата

Інв. Не ориг.

Директор



Костирка В.І.

Львів 2025

ЗМІСТ

Вступ	
1. Зміст та основні цілі документа державного планування, його зв'язок з іншими документами державного планування	5
2. Характеристика поточного стану довкілля, у тому числі здоров'я населення, та прогнозні зміни цього стану, якщо документ державного планування не буде затверджено (за адміністративними даними, статистичною інформацією та результатами досліджень)	9
3. Характеристика стану довкілля, умов життєдіяльності населення та стану його здоров'я на територіях, які ймовірно зазнають впливу (за адміністративними даними, статистичною інформацією та результатами досліджень)	38
4. Екологічні проблеми, у тому числі ризики впливу на здоров'я населення, які стосуються документа державного планування, зокрема щодо території з природоохоронним статусом (за адміністративними даними, статистичною інформацією та результатами досліджень)	50
5. Зобов'язання у сфері охорони довкілля, у тому числі пов'язані із запобіганням негативному впливу на здоров'я населення, встановлені на міжнародному, державному та інших рівнях, що стосуються документа державного планування, а також шляхи врахування таких зобов'язань під час підготовки документа державного планування	59
6. Опис наслідків для довкілля, у тому числі для здоров'я населення, у тому числі вторинних, кумулятивних, синергічних, коротко-, середньо-, та довгострокових (1, 3-5 та 10-15 років відповідно, а за необхідності – 50-100 років), постійних і тимчасових, позитивних і негативних наслідків	63
7. Заходи, що передбачається вжити для запобігання, зменшення та пом'якшення негативних наслідків виконання документа державного планування	68
8. Обґрунтування вибору виправданих альтернатив, що розглядалися, опис способу, в який здійснювалася стратегічна екологічна оцінка, у тому числі будь-які ускладнення (недостатність інформації та технічних засобів під час здійснення такої оцінки)	74
9. Заходи, передбачені для здійснення моніторингу наслідків виконання документа державного планування для довкілля, у тому числі для здоров'я населення	79
10. Опис ймовірних транскордонних наслідків для довкілля, у тому числі для здоров'я населення (за наявності)	83
11. Резюме нетехнічного характеру інформації, розраховане на широку аудиторію	84
Список використаних джерел	86

ВСТУП

На сучасному етапі розвитку суспільства все більшого значення у міжнародній, національній і регіональній політиці набуває концепція збалансованого (сталого) розвитку, спрямована на інтеграцію економічної, соціальної та екологічної складових розвитку. Поява цієї концепції пов'язана з необхідністю розв'язання екологічних проблем і врахування екологічних питань в процесах планування та прийняття рішень щодо соціально-економічного розвитку країн, регіонів і населених пунктів.

Стратегічна екологічна оцінка стратегій, планів і програм дає можливість зосередитися на всебічному аналізі можливого впливу планованої діяльності на довкілля та використовувати результати цього аналізу для запобігання або пом'якшення екологічних наслідків в процесі стратегічного планування.

Стратегічна екологічна оцінка (СЕО) – це новий інструмент реалізації екологічної політики, який базується на простому принципі: легше запобігти негативним для довкілля наслідкам діяльності на стадії планування, ніж виявляти та виправляти їх на стадії впровадження стратегічної ініціативи.

Метою СЕО є забезпечення високого рівня охорони довкілля та сприяння інтеграції екологічних факторів у підготовку планів і програм для забезпечення збалансованого (сталого) розвитку.

В Україні створені передумови для імплементації процесу СЕО, пов'язані з розвитком стратегічного планування та національної практики застосування екологічної оцінки.

Основними міжнародними правовими документами щодо СЕО є Протокол про стратегічну екологічну оцінку (Протокол про СЕО) до Конвенції про оцінку впливу на навколишнє середовище у транскордонному контексті (Конвенція Еспо), ратифікований Верховною Радою України (№ 562-VIII від 01.07.2015), та Директива 2001/42/ЄС про оцінку впливу окремих планів і програм на навколишнє середовище, імплементація якої передбачена Угодою про асоціацію між Україною та ЄС.

Засади екологічної політики України визначені Законом України «Про основні засади (Стратегію) державної екологічної політики на період до 2030 року» (ухвалено Верховною Радою України 28 лютого 2019 року). В цьому законі СЕО згадується в основних засадах державної екологічної політики, інструментах реалізації державної екологічної політики та показниках оцінки реалізації державної екологічної політики.

У 2012 році Наказом Міністерства екології та природних ресурсів України (від 17.12.2012 р. № 659) затверджено «Базовий план адаптації екологічного законодавства України до законодавства Європейського Союзу (Базовий план апроксимації)». Зокрема, відповідно до цього плану потрібно привести нормативно-правову базу України у відповідність до вимог «Директиви 2001/42/ЄС про оцінку впливу окремих планів та програм на навколишнє середовище».

Перш. викорис.

Довід. №

Підпис і дата

Інв. № дубл.

Зам. інв. №

Підпис і дата

Інв. № ориг.

Закон України «Про стратегічну екологічну оцінку» був прийнятий Верховною Радою України 4 жовтня 2016 р., а 1 листопада Президент України надав пропозиції до законопроекту. 17 січня 2017 р. Верховна Рада України не підтримала доопрацювання законопроекту.

21 лютого 2017 р. у Верховній Раді України було повторно зареєстровано нову редакцію законопроекту «Про стратегічну екологічну оцінку» (реєстраційний № 6106). Метою законопроекту є встановлення сфери застосування та порядку здійснення стратегічної екологічної оцінки документів державного планування на довкілля. Законопроект, розроблений на виконання пункту 239 плану заходів з імплементації Угоди про асоціацію між Україною та ЄС, спрямований на імплементацію Директиви 2001/42/ЄС Європейського Парламенту та Ради від 27 червня 2001 р. про оцінку наслідків окремих планів та програм для довкілля.

Закон України «Про стратегічну екологічну оцінку» був ухвалений Верховною Радою України 20 березня 2018 року та 10 квітня 2018 року підписаний Президентом України. Даний Закон вступив в дію з 12 жовтня 2018 року.

Закон встановлює в Україні механізм стратегічної екологічної оцінки (СЕО), який діє в країнах Європейського Союзу та передбачає, що всі важливі документи, зокрема, державні програми, повинні, у першу чергу, проходити стратегічну екологічну оцінку з урахуванням необхідних імовірних ризиків тих чи інших дій для довкілля.

					Звіт про стратегічну екологічну оцінку	Арк.
						4
Змн.	Арк.	№ докум.	Підпис	Дата		

1. Зміст та основні цілі документа державного планування, його зв'язок з іншими документами державного планування

Детальний план території в районі вулиць Комарнівська – М.Павлика в м. Городок Львівської області – основний вид містобудівної документації на місцевому рівні, яка призначена для обґрунтування довгострокової стратегії планування, забудови та іншого використання території.

Відповідно до ст. 2 Закону України «Про регулювання містобудівної діяльності» документація державного планування підлягає стратегічній екологічній оцінці в порядку, встановленому Законом України «Про стратегічну екологічну оцінку».

Проведення процедури стратегічної екологічної оцінки здійснюється на підставі нижче наведених нормативно-правових актів:

- Закон України «Про стратегічну екологічну оцінку»;
- Закон України «Про ратифікацію Протоколу про стратегічну екологічну оцінку до Конвенції про оцінку впливу на навколишнє середовище у транскордонному контексті»;
- Закон України «Про регулювання містобудівної діяльності»;
- Закон України «Про охорону навколишнього природного середовища».
- наказ Міністерства екології та природних ресурсів України від 10.08.2018 №296 «Про затвердження Методичних рекомендацій до здійснення стратегічної екологічної оцінки»;
- наказ Міністерства захисту довкілля та природних ресурсів від 18.10.2023 №705 «Про затвердження Методичних рекомендацій щодо здійснення стратегічної екологічної оцінки містобудівної документації».

Проект детального плану території розробляється та затверджується в інтересах відповідної територіальної громади з урахуванням державних, громадських та приватних інтересів та визначає основні принципи і напрямки планувальної організації та функціонального призначення території, формування системи громадського обслуговування населення, організації інженерно-транспортної інфраструктури, інженерної підготовки території.

Головною метою розроблення ДПТ є:

- уточнення у більш крупному масштабі положень раніше розробленої містобудівної документації – генерального плану міста Городок, схеми планування території Львівської області;
- уточнення функціонального призначення території, просторової композиції, параметрів забудови;
- визначення всіх планувальних обмежень використання території згідно з державними будівельними та санітарно-гігієнічними нормами.

Детальним планом території опрацьовано територію загальною площею 19,2999 га в межах якої окрім ділянок проектування зображено шляхи транспортного та пішохідного сполучення, навколишню територію.

В межах території опрацювання опрацьовуються та проєктуються ділянки різної площі та конфігурації для потреб громадської, промислової забудови, а також територій рекреаційного призначення.

					Звіт про стратегічну екологічну оцінку	Арк.
Змн.	Арк.	№ докум.	Підпис	Дата		5

Містобудівну документацію розроблено на підставі наступних вихідних даних:

– рішення Городоцької міської ради №25/63-8621 від 29 травня 2025 року «Про надання дозволу на розроблення детального плану території Комарнівська – М.Павлика в м. Городок Львівської області»;

– завдання на розроблення детального плану території;

– Схема планування Львівської області, розробленої та затвердженої рішенням Львівської обласної ради №1077 від 08.12.2009 року;

– Генеральний план м. Городок, затверджений рішенням №623 від 21.12.2016 р.;

Звіт сформовано на основі принципів законності та об'єктивності, гласності, участі громадськості, наукової обґрунтованості, збалансованості інтересів, комплексності, запобігання екологічній шкоді, довгострокового прогнозування, достовірності та повноти інформації у проекті документа, міжнародного екологічного співробітництва та відповідно до:

– Земельного, Водного та Лісового кодексів України;

– Закону України «Про регулювання містобудівної діяльності»;

– Закону України «Про стратегічну екологічну оцінку»;

– Закону України «Про основи містобудування»;

– Закону України «Про управління відходами»;

– Закону України «Про охорону атмосферного повітря»;

– Закону України «Про охорону навколишнього природного середовища»;

– Закону України «Про оцінку впливу на довкілля»;

– Закону України «Про екологічну мережу України»;

– Закону України «Про охорону земель»;

– Закону України «Про рослинний світ»;

– Закону України «Про тваринний світ»;

– Закону України «Про генеральну схему планування території України»;

– Закону України «Про Основні засади (стратегію) державної екологічної політики України на період до 2030 року»;

– Національного плану управління відходами до 2033 року;

– Стратегії розвитку Львівської області на період 2021-2027 років;

– ДБН Б.1.1-14:2021 «Склад та зміст містобудівної документації на місцевому рівні»;

– ДБН Б.2.2-12:2019 «Планування і забудова територій»;

– ДБН Б.2.2-5:2011 «Благоустрій територій»;

– ДСП – 173 «Державні санітарні правила планування та забудови населених пунктів»;

– ДСН 3.3.6.037-99 «Санітарні норми виробничого шуму, ультразвуку та інфразвуку»;

– ДБН В.2.3-5:2018 «Вулиці та дороги населених пунктів»;

– ДБН В.2.5-75:2013 «Каналізація. Зовнішні мережі та споруди. Основні положення проектування»;

					Звіт про стратегічну екологічну оцінку	Арк.
						6
Змн.	Арк.	№ докум.	Підпис	Дата		

– ДБН В.2.5-74:2013 «Водопостачання. Зовнішні мережі та споруди. Основні положення проектування»;

– Постанова від 01 вересня 2021р. №926 «Про затвердження Порядку розроблення, оновлення, внесення змін та затвердження містобудівної документації».

Розроблення документа державного планування детального плану території також має зв'язок та узгоджується з іншими ДДП, а саме: різними планами та програми, які в тій чи іншій мірі визначають передумови для прийняття проектних рішень в даній містобудівній документації. Їх положення та завдання беруться до уваги в процесі розроблення містобудівної документації та стратегічної екологічної оцінки у її складі, а саме:

– **Стратегія розвитку Львівської області на період до 2027 року**, затверджена рішенням Львівської обласної ради від 24.12.2019 №948 (Стратегічна ціль: 1. Конкурентноспроможна економіка на засадах смарт-спеціалізації, Стратегічна ціль 3: Збалансований просторовий розвиток, Стратегічна ціль 4: Чисте довкілля);

– **Стратегія розвитку Городоцької територіальної громади на період 2021-2027 років**, затверджена рішенням сесії Городоцької міської ради Львівської області 22.07.2021 № 1945 (Стратегічна ціль 1: Економічне зростання);

– **«Основні засади (стратегія) державної екологічної політики України на період до 2030 року»** (затверджено Законом України від 28 лютого 2019 року № 2697-VIII), забезпечення реалізації Стратегії у даному проекті досягається за рахунок сприяння збалансованому (сталому) розвитку шляхом досягнення збалансованості складових розвитку (економічної, екологічної, соціальної), орієнтування на пріоритети збалансованого (сталого) розвитку, інтегрування екологічних вимог під час розроблення і затвердження проекту ДПТ, запобігання виникненню надзвичайних ситуацій природного та техногенного характеру, що передбачає аналіз і прогнозування екологічних ризиків, які ґрунтуються на результатах СЕО, відповідальність органів виконавчої влади та органів місцевого самоврядування за доступність, своєчасність і достовірність екологічної інформації.

– **Національний план дій з охорони навколишнього природного середовища на період до 2025 року** (затверджено розпорядженням Кабінету Міністрів України від 21 квітня 2021 р. № 443-р), який визначає пріоритетні напрями у сфері охорони довкілля, управління відходами, охорони водних ресурсів, розвитку екологічно безпечних технологій та підвищення рівня екологічної культури населення;

– **Національна стратегія управління відходами в Україні до 2030 року** (схвалена розпорядженням Кабінету Міністрів України від 8 листопада 2017 р. № 820-р). При розробці проекту ДПТ та стратегічної екологічної оцінки до нього враховані принципи управління відходами на території проектування, які полягають у збільшенні обсягу оброблення відходів;

					Звіт про стратегічну екологічну оцінку	Арк.
						7
Змн.	Арк.	№ докум.	Підпис	Дата		

– Стратегія формування та реалізації державної політики у сфері зміни клімату на період до 2035 року (затверджена розпорядженням Кабінету Міністрів України від 30.05.2024 №483-р). Забезпечення реалізації Стратегії у даному проєкті досягається за рахунок реалізації державної політики у сфері зміни клімату, а саме: врахування при розробці звіту СЕО «Рекомендацій щодо включення кліматичних питань до документів державного планування».

Під час проведення процедури Стратегічної екологічної оцінки Проєкту ДПТ, відповідно до Закону України «Про стратегічну екологічну оцінку, розроблено, оприлюднено на офіційному веб-сайті та внесено в Єдиний реєстр стратегічної екологічної оцінки Заяву про визначення обсягу стратегічної екологічної оцінки з метою отримання та врахування зауважень та пропозицій громадськості та для визначення обсягу досліджень, методів екологічної оцінки, рівня деталізації інформації, що має бути включена до звіту про СЕО.

Протягом громадського обговорення заяви про визначення обсягу стратегічної екологічної оцінки (10 календарних днів) звернень, зауважень та пропозицій від громадськості не надходило.

					Звіт про стратегічну екологічну оцінку	Арк.
						8
Змн.	Арк.	№ докум.	Підпис	Дата		

2. Характеристика поточного стану довкілля, у тому числі здоров'я населення, та прогнозні зміни цього стану, якщо документ державного планування не буде затверджено (за адміністративними даними, статистичною інформацією та результатами досліджень)

Територія, на яку розробляється даний детальний план території (далі – ДПТ), знаходиться в межах міста Городок (код КОАТУУ 4620910100, код КАТОТТГ UA46060070010047335) Городоцької територіальної громади (код КОАТУУ 4620980800, код КАТОТТГ UA46060070000047720) Львівського району Львівської області, на південний захід від центру міста Городок, на розі вулиць Комарнівська та М.Павлика, обмежена вулицями, залізницею (землями транспорту), промисловою територією, повністю в межах населеного пункту.

Із північної сторони території розроблення ДПТ знаходяться території загального користування (вул. Павлика) та землі транспорту; з західної – землями транспорту (залізниця), зі східної – території загального користування (вул. Комарнівська), з південної – території промисловості (ТЗОВ «Озон»).

Межі території, на яку розробляється ДПТ, формують:

- із півночі – вул. М. Павлика;
- з півдня – промисловою територією (земельні ділянки);
- з сходу – вул. Комарнівська
- з заходу – землі транспорту (залізниця) (рис. 2.1, 2.2.).

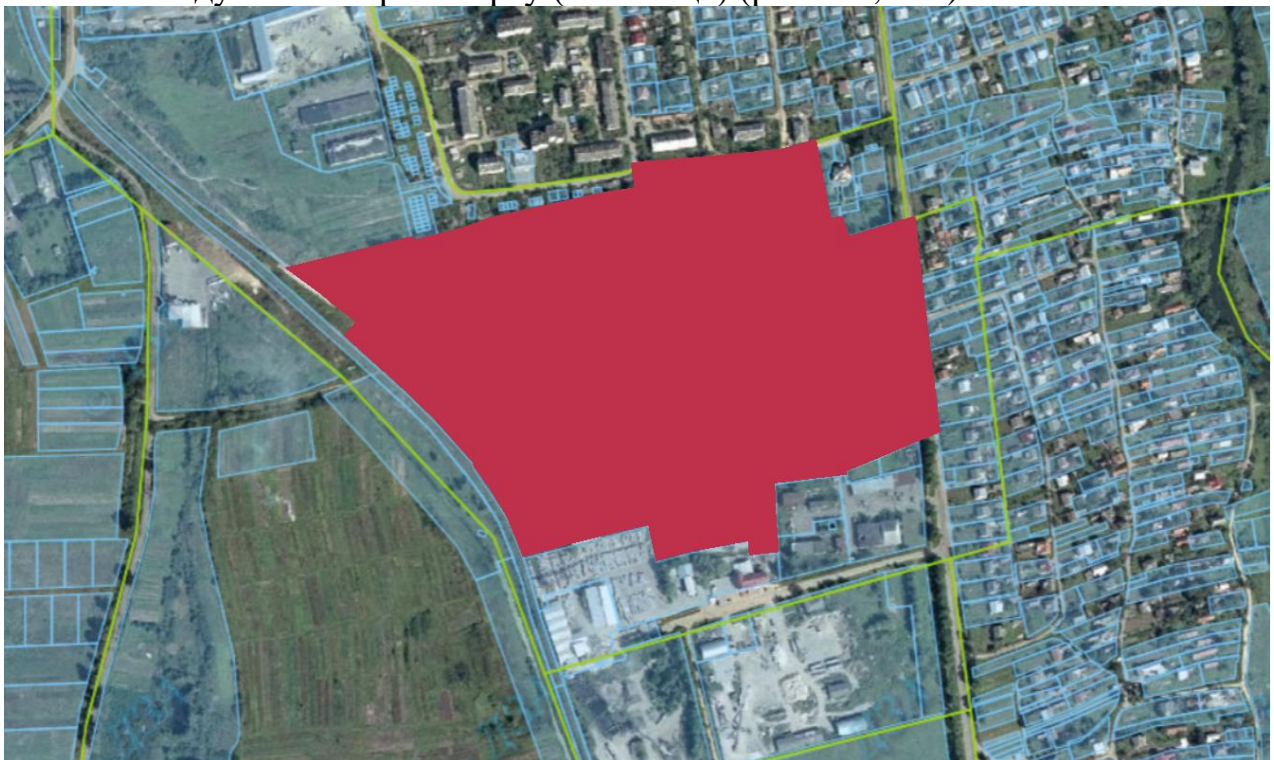


Рис. 2.1. – Територія, на яку розробляється ДПТ, у контексті навколишньої планувальної структури в районі вулиць М.Павлика та Комарнівська

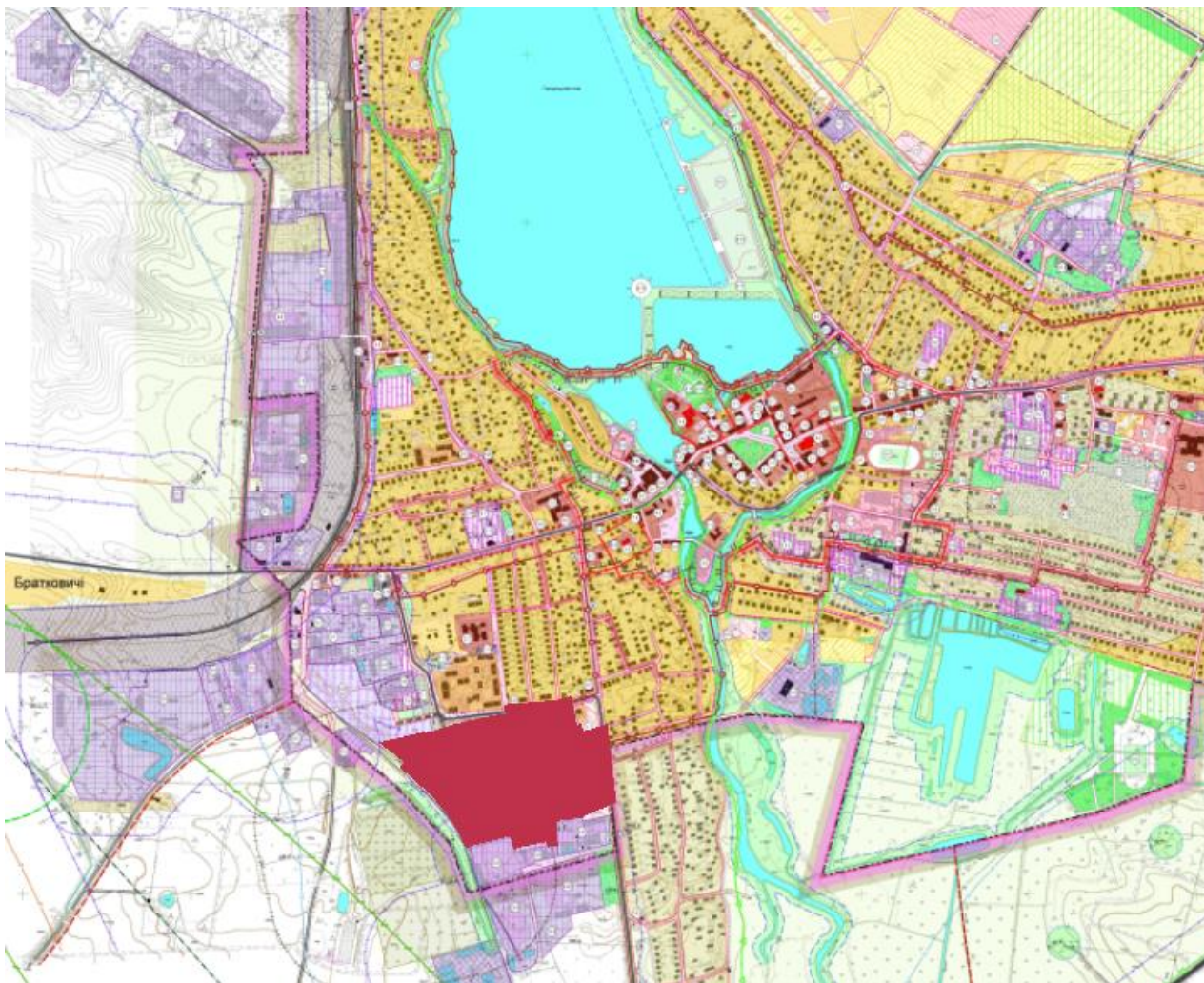


Рис. 2.2. – Розташування території, на яку розробляється ДПТ, у контексті генерального плану міста Городок

Територія належить до виробничої зони міста Городок з включенням громадської забудови та рекреаційних територій.

У планувальній структурі даної частини міста чітко проглядається вплив існуючої промислової забудови, яка історично формувалася вздовж транспортних коридорів та поблизу інженерної інфраструктури. В межах території та на прилеглих ділянках розташовані виробничі об'єкти різного профілю, склади, об'єкти комунального призначення та громадської інфраструктури. Територія забезпечена основними інженерними мережами – електропостачанням, водопостачанням, каналізуванням та газопостачанням, які прокладені вздовж вул. Комарнівська та вул. М. Павлика.

ДПТ розробляється в межах сформованої промислової території міста. Ділянка розташована між основними міськими магістралями – вул. Комарнівська, яка є частиною важливої транспортної осі міста та забезпечує сполучення з регіональною дорогою, та вул. М. Павлика, яка виконує роль локальної вулично-дорожньої мережі та забезпечує доступ до громадських та виробничих об'єктів. Вулиці мають зручний зв'язок із центральною частиною Городка, адміністративними та громадськими об'єктами, зокрема закладами освіти, торгівлі й побутового обслуговування.

У цьому розділі представлено узагальнену інформацію, сформовану на основі аналітичних матеріалів щодо стану довкілля Львівської області станом на 2024 рік. Джерелами даних виступили офіційні матеріали, підготовлені Департаментом екології та природних ресурсів Львівської обласної державної адміністрації, а також відкриті дані з офіційних веб-ресурсів, включаючи інформацію від Департаменту охорони здоров'я, відкриті статистичні дані.

З врахуванням відсутності результатів актуальних досліджень стану компонентів НПС, а саме: аналізів атмосферного повітря на відповідність його кількісного та якісного стану вимогам щодо нормативних значень концентрацій забруднюючих речовин відповідно до вимог Наказу МОЗ України від 10.05.2024 р. №813 «Про затвердження державних медико-санітарних нормативів допустимого вмісту хімічних і біологічних речовин в атмосферному повітрі населених місць», земельних ресурсів на відповідність стану ґрунтів відповідним гігієнічним нормативам, відомостей про фізико-хімічні та бактеріологічні показники підземних вод на відповідність їх Державними санітарним нормам і правилам 2.2.4-171-10 «Гігієнічні вимоги до води питної, призначеної для споживання людиною» та інженерно-геологічних вишукувань безпосередньо території проектування, характеристика поточного стану довкілля сформована на основі загальних офіційних даних, що є у відкритому доступі.

Геоморфологічна та геологічна будова

Геоструктурно Городоччина відноситься до стику двох значних тектонічних структур – Західноєвропейської платформи (північно-східна частина району) та Карпатської складчастої системи (решта території району). Тектонічна межа між ними проходить за лінією Немирів-Городок-Розвадів. На цій межі розташований населений пункт Городоччини: Лісновичі.

Рівнини Городоччини за висотою над рівнем моря належать до височин, а за зовнішньою будовою – до хвилястих горбисто-увалистих та зандрових рівнин, розчленованих долинами річок Бистриця Тисменицька, Верещиця і Ставчанка, що є притоками Дністра різного порядку (басейн Чорного моря), а також річки Вишня, Раків, Глинець і Гноянець, що є притоками Сяну (басейн Балтійського моря). Через територію району проходить Головний європейський вододіл.

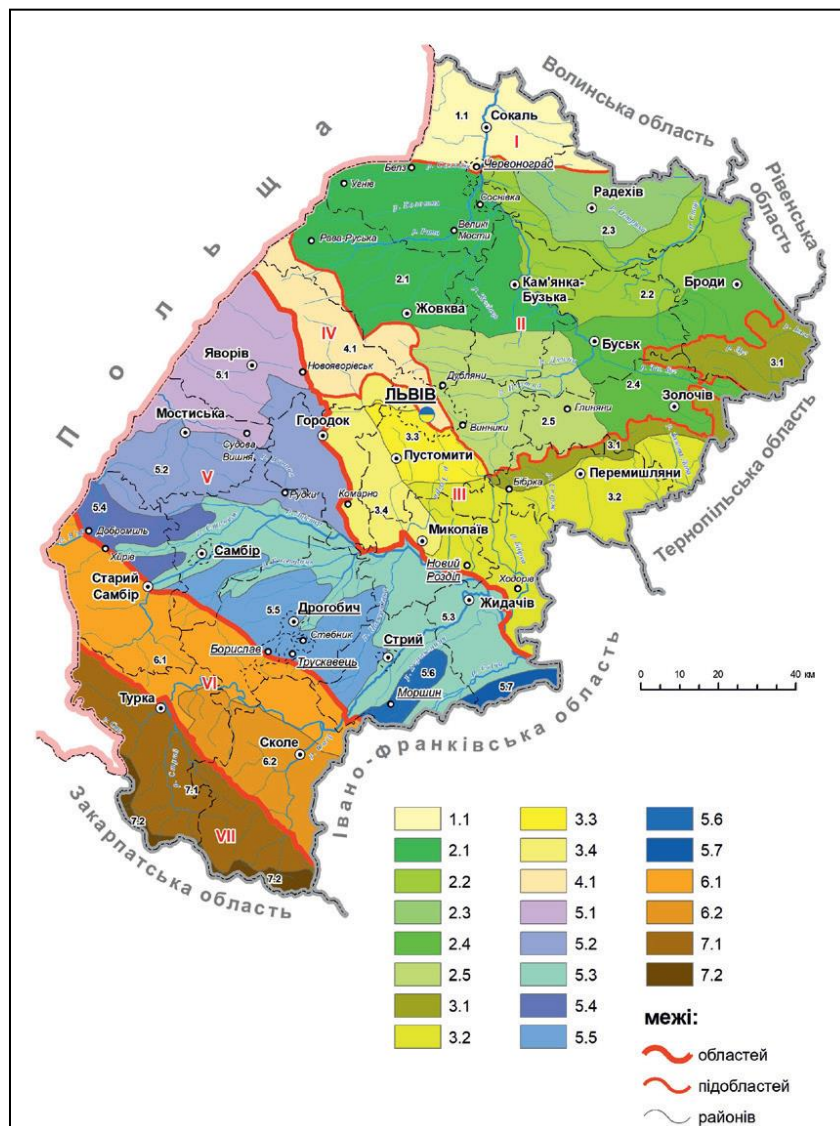
Головною особливістю геологічної будови є необмежене поширення міоценових відкладів, які досягають товщини до 5 км.

Ще одною особливістю геологічної будови району вважається повсюдне поширення четвертинних порід, які покривають міоценові відклади. Це насамперед леси і лесовидні породи.

Четвертинні (антропогенові) відклади дуже відрізняються між собою за походженням (алювіальні, делювіальні, елювіальні, еолові, флювіогляціальні), товщиною (від 1 м до кількох десятків метрів), літологічним складом (від глин до крупних валунів). При цьому зазначимо, що валуни зустрічаються дуже рідко (с. Дубаневичі, с. Шоломиничі, с. Дроздовичі).

					Звіт про стратегічну екологічну оцінку	Арк.
Змн.	Арк.	№ докум.	Підпис	Дата		11

У північно-західній частині району і басейні р. Вишні поширені флювіогляціальні (водно-льодовикові) відклади: піски, супіски і глини. Флювіогляціальні піски зустрічаються і на Верещицько-Щирецькому межиріччі, де вони утворюють зандрові рівнини.



Рельєф окремих частин Городоччини має ряд особливостей, а саме: на півночі межа впирається в горбисте пасмо Розточчя. Тут переважають

					Звіт про стратегічну екологічну оцінку	Арк.
						12
Змн.	Арк.	№ докум.	Підпис	Дата		

абсолютні висоти 290 м і більше, а окремі ділянки піднімаються вище 300 м. Південна частина досить знижена і зайнята заплавою Дністра з абсолютними висотами 256-262 м. Західна частина більш хвиляста, глибше пересічена долинами річок і крутизна увальних схилів більша, ніж у східній частині регіону. Різниця відносних висот, окремих точок у західній частині становить 70-80 м, а в східній – лише 30-40 м. У західній частині відмітки рельєфу понад 300 м знаходяться біля сіл Градівки, Дубаневич, Родатич, Тучап. Північно-східна частина піднята. Це окраїна Львівського плато. Тут відмітки рельєфу в багатьох місцях сягають вище 300 м.

Водні ресурси та їх використання

Місце розташування населеного пункту та геоморфологічна структура території зумовили її гідрологічні та гідрогеологічні умови. Відповідно до схеми «Гідрологічне районування Львівської області» територія належить до басейну річки Дністер, що в свою чергу належить до басейну Чорного моря (рис. 2.4).

					Звіт про стратегічну екологічну оцінку	Арк.
Змн.	Арк.	№ докум.	Підпис	Дата		13

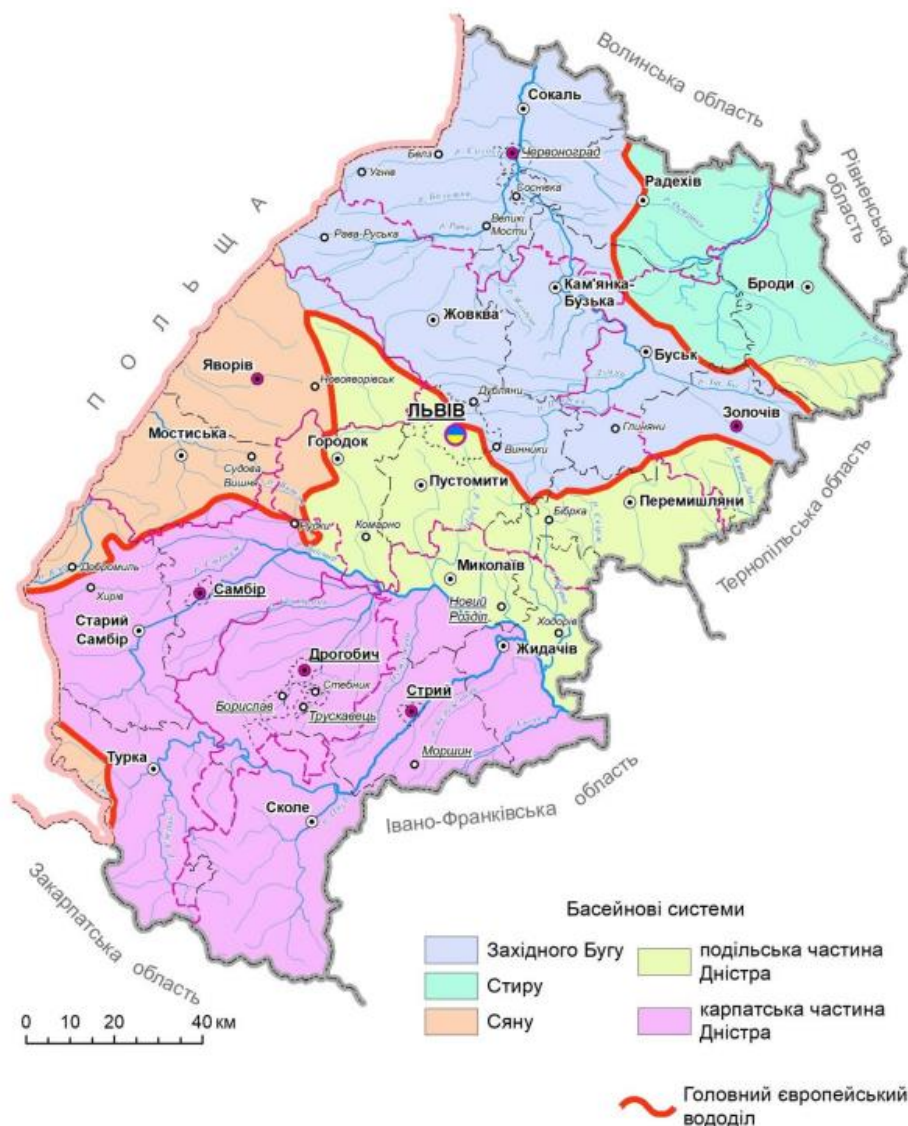


Рис. 2.4. Гідрологічне районування Львівської області

На території Городоччини розташований водозабір «Будзень», який забезпечує водою частково м. Львів, м. Городок, с. Бартатів, с. Мавковичі. Поблизу с. Керниця та с. Артишів законсервовано 9 свердловин на забір води.

Територією громади протікає ріка Верещиця, яка на своєму шляху утворює десятки ставів. Сприятливий мікроклімат цієї місцевості свідчить про наявність значного курортно-рекреаційного потенціалу міста та громади вцілому.

У загальній схемі гідрогеологічного районування України район обстежень відноситься до Західної частини Волино-Подільського артезіанського басейну. У межах зони активного водообміну підземні води залягають в четвертинних алювіально-делювіальних відкладах.

Через Городоччину проходить Головний Європейський вододіл, який розділяє басейни рік Балтійського і Чорного морів. Вододіл «входить» у межі району на схід від с. Вишня, де перетинає шосе Самбір - Львів і прямує на

північний схід у напрямку с. Градівка, обминувши село з півдня і сходу, де проходить через ліс на с. Виходівку (частина с. Шоломиничі). Звідти він повертає на схід і південніше с. Залужани перетинає шосе Городок - Комарно, а далі повертає на північ у напрямку на Черляни. Саме біля Черлян вододіл стає найменш виразним.

Гідрогеологічні умови району м. Городка характеризуються наявністю на його території наступних водоносних горизонтів:

1. Перший від поверхні землі водоносний горизонт зустрічається в алювіальних відкладах долин і заплав річок та струмків на глибині до 3,0 м від поверхні землі, а також в елювіально-делювіальних відкладах на глибині більше 3,0 м від поверхні землі і розкривається шахтними колодзями глибиною 4-16 м. Дебіти колодязів коливаються від 0,1 до 0,5 м³/добу. Води цього водоносного горизонту забруднені з поверхні і не придатні в бактеріологічному відношенні для централізованого водопостачання.
2. Другий від поверхні землі водоносний горизонт зустрічається в породах верхньокрейдяного віку на глибинах 18 - 28 м, місцями - глибше. Водонасиченість горизонту залежить від ступеню тріщинуватості порід. Горизонт розкривається свердловинами глибиною до 100 м. Дебіти свердловин коливаються від 2 до 8 м³/год.

Водопостачання м. Городка здійснюється за рахунок підземних вод водозабору «Будзень».

Основні показники використання і відведення води у Львівській області (млн. куб.м) представно у табл. 2.1.

Табл. 2.1.

Динаміка водокористування за 2021-2024 роки

Показники	Одиниця виміру	2024 рік	2023 рік	2022 рік
Забрано води з природних джерел, усього	млн. м ³	133,215	174,786	183,147
у тому числі: поверхневої	млн. м ³	24,911	26,769	26,165
підземної	млн. м ³	108,305	148,017	156,982
морської	млн. м ³	-	-	-
Використано свіжої води, усього	млн. м ³	91,773	138,057	132,330
у тому числі на потреби: господарсько-питні	млн. м ³	55,429	57,038	50,289
виробничі	млн. м ³	33,143	35,605	33,761
зрошення	млн. м ³	0,07	0,054	0,040
Втрачено води при транспортуванні	млн. м ³	29,724	30,614	36,351
	% до забраної води	22,3%	17,5%	19,8%
Скинуто зворотних вод, усього	млн. м ³	153,856	195,45	188,270
Скинуто зворотних вод у поверхневі водні об'єкти, усього				
	млн. м ³	145,917	152,18	143,093
З них: нормативно очищених, усього	млн. м	18,964	21,295	18,119

У тому числі: на спорудах біологічного очищення	млн. м ³	17,491	19,727	16,710
на спорудах фізико-хімічного очищення	млн. м ³	-	-	0,012
на спорудах механічного очищення	млн. м ³	1,473	1,568	1,397
нормативно чистих без очищення	млн. м ³	14,698	12,376	11,116
забруднених, усього	млн м ³	112,256	118,51	113,858
У тому числі: недостатньо очищених	млн м ³	111,377	117,292	113,278
без очищення	млн м ³	0,879	1,218	0,580

У 2024 році у порівнянні з минулим роком зменшився скид зворотних вод у поверхневі водні об'єкти басейну р. Дністер на 1,266 млн м³. На якість води в р. Дністер впливають стоки від МКП «Миколаївводоканал». Забруднення в р. Дністер вносяться р. Бережниця зі стоками від м. Моршин (ПЖКГ Моршинської міської ради), р. Солониця зі стоками без очистки від ТОВ «Трускавецький водоканал» та ПрАТ «Стебницьке гірничо-хімічний підприємство «Полімінерал». Також у річці басейну Дністра продовжують поступати забруднені стічні води таких комунальних підприємств:

- КП «Стрийводоканал», продовжує здійснювати скид недостатньо очищених стічних вод в р. Стрий;
- Самбірське ВКГ здійснюється скид з полів фільтрації недостатньо-очищених стічних вод в р. Стрв'яз;
- КП «Пустомитиводоканал» надалі проводить скид недостатньо-очищених вод в басейн Дністра.

За даними Щорічної доповіді про стан навколишнього природного середовища у Львівській області за 2024 рік у р. Верещиці (м. Городок) виявлено перевищення норм для II класу за показником ХСК і вмістом нітритів, спричинені впливом несанкціонованих стоків. Також зафіксовано одноразове перевищення вмісту пестициду тербутилазину.

Середньорічні концентрації забруднюючих речовин у контрольних створах водних об'єктів регіону (мг/л) за 2024 рік (місце спостереження р. Верещиця) становили: БСК – 5,68 мг/л, ХСК – 40,96 мг/л, розчинений кисень – 10,72 мг/л, азот амонійний – 0,44 мг/л, нітрити – 0,19 мг/л, нітрати – 0,60 мг/л, фосфати – 0,24 мг/л, сульфати – 44,5 мг/л, хлориди – 17,2 мг/л, цинк – 0,033 мг/л.

Недотримання режиму господарювання в межах прибережних смуг та водоохоронних зон безпосередньо впливає на екологічний та санітарний стан річок. На берегах річок нерідко розташовані самовільні звалища, не виконується розчищення русел від гілок та повалених дерев, що зменшує водопропускну здатність русел, а в паводкові періоди, в результаті

					Звіт про стратегічну екологічну оцінку	Арк.
Змн.	Арк.	№ докум.	Підпис	Дата		16

гідравлічного підпруджування, призводить до затоплення земель та будинків на заплавах.

Проведені аналізи якості питної води у 2024 році свідчать про проблеми підвищеного рівня загальної твердості води у всіх досліджуваних населених пунктах. Є випадки перевищення рівня амонії, нітритів, що є наслідком господарської діяльності. (табл. 2.2)

Табл. 2.2

Якість проб води в населених пунктах громади (за даними «Профіль Городоцької міської територіальної громади»)

	нітрити	нітрати	амоній	загальне залізо	РН	загальна твердість
с. Мшана вул І. Франка	0	3	0	0	5,2	3,15
м. Городок вул Галицька	0	0	0	0	7,4	10
м. Городок вул Дорошенка	0,2	0,5	0	0,1	7,4	4,8
м. Городок вул Підгіря	0	0,5	0	0,1	7,5	5,6
м. Городок вул Вербицького	0,01	3	0,8	0,05	8,02	2,7
м. Городок вул Хоткевича	0,01	90	0,8	0	7,9	9,4
Черляни, вул 9-травня	0	0	1	3	6,4	9,9

Кліматичні умови та зміна клімату

Клімат відповідно до його географічного положення є помірно-континентальний, перехідний від морського помірного до помірного континентального. Протягом року переважає помірне морське повітря з Атлантики, яке приносить взимку відлиги, хмарність і снігопади, а влітку – прохолоду і рясні дощі. Менше поширене континентальне помірне і тропічне повітря, яке влітку приносить різке потепління. Іноді проникають арктичні повітряні маси. Взимку вони викликають ясну морозну погоду, а влітку і восени – прохолодну з опадами. Переважаючим напрямком вітрів є: взимку – західний і північно-західний, влітку – південно-східний.

Достатність годин сонячного тепла, відсутність різкого перепаду температур повітря, а також невелика річна амплітуда температур, відсутність сильних вітрів протягом року сприяють вирощуванню різних сільськогосподарських культур та використання території як зони відпочинку.

Зміна величини сонячної радіації протягом доби і року зумовлює відповідний добовий і річний хід температури повітря в регіоні. За 50 років абсолютний максимум температури повітря становив +37°, абсолютний мінімум дорівнював -33°. Середньорічна температура повітря – 8,1°, середня температура найтеплішого місяця (липня) дорівнює +18,2°, найхолоднішого (січня) дорівнює - 4,3°. Амплітуда температур – 22,5°.

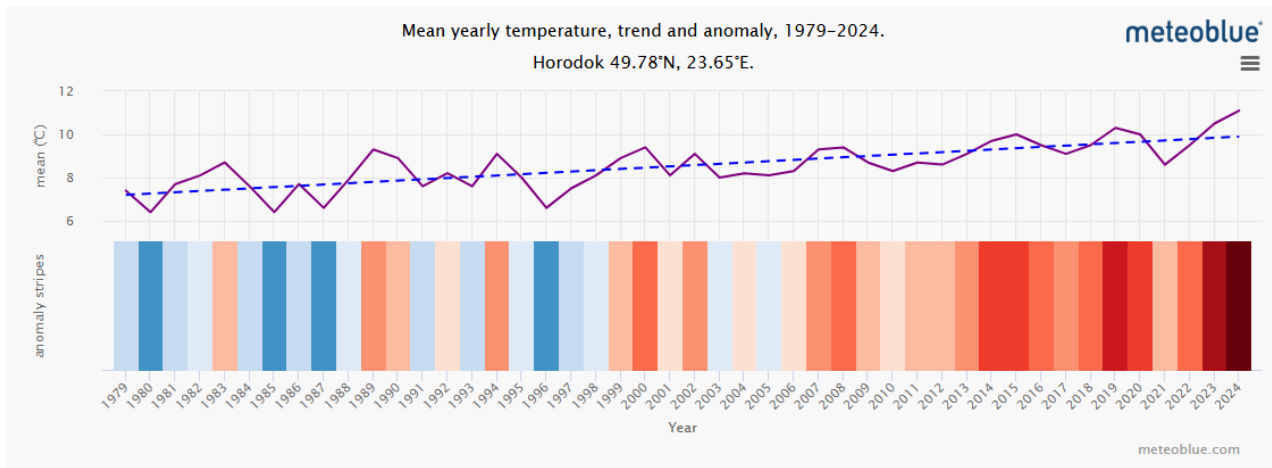


Рис. 2.5. Річна зміна температури у Городоцькій ТГ

Період з середньодобовими температурами вище 0° триває в середньому 265 днів і за цей час нагромаджується 2936 позитивних температур, вище 5° (час вегетації невибагливих до тепла рослин) – 214 днів, вище 10° – 163 дні, вище 15° (час вегетації теплолюбних рослин) – 102 дні.

Середня тривалість безморозного періоду становить 160 днів, мінімальна і максимальна – відповідно 122 і 243 дні. Заморозки в незимові місяці бувають у березні, квітні, травні, вересні, жовтні та листопаді. Глибина промерзання ґрунту з листопада до березня коливається в межах 2-75 см. Особливістю клімату регіону є висока вологість повітря. Виділяють абсолютну і відносну вологість повітря. Середня абсолютна вологість повітря для Городка становить 9,2 мб за рік. Вона більша влітку і вдень, менша взимку і вночі. Середня величина відносної вологості повітря становить 77%. Вона буває найвищою в осінньо-зимовий період (81-86%) і найнижчою у весняно-літній період (62-69%). Змінюється вона і протягом доби: вночі – вища, вдень – нижча.

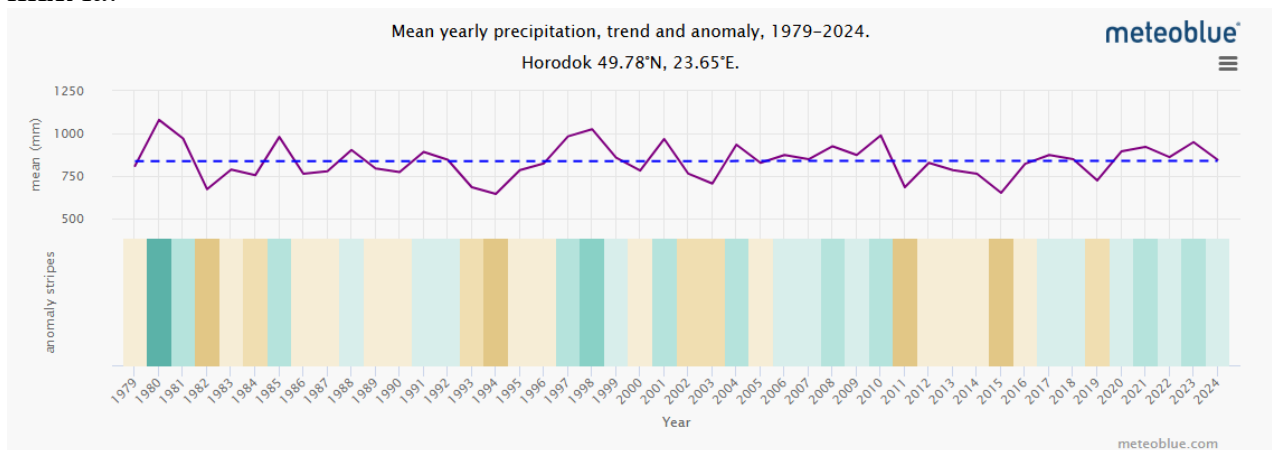


Рис. 2.6. Річна зміна температури у Городоцькій ТГ

На території регіону хмарна погода домінує протягом року. Цьому сприяють як місцеве поверхневе випаровування, так і насичене вологою повітря, принесене циклонами з Атлантики. Хмарність становить 66-70%. За рік буває в середньому 42 безхмарних дні, а похмурих і напівхмарних – 323 дні. Найбільше похмурих днів припадає на холодний період року, найменше – на теплий.

Рамковою конвенцією ООН про зміну клімату 1992 року визначено систему заходів, спрямованих на стабілізацію концентрації парникових газів з метою уникнення негативного антропогенного впливу на кліматичну систему. Сторонами Рамкової конвенції ООН про зміну клімату стали 189 країн.

Україна починаючи з 1996 року ратифікувала низку міжнародних зобов'язань, а саме: рамкову конвенцію ООН про зміну клімату, Кіотський протокол до Рамкової конвенції ООН про зміну клімату та Паризьку угоду.

Як країна з перехідною економікою, Україна стала однією із сторін і взяла зобов'язання стабілізувати викиди парникових газів на рівні 1990 року. У 2005 році Кабінет Міністрів України схвалив Національний план заходів з реалізації положень Кіотського протоколу до Рамкової конвенції Організації Об'єднаних Націй про зміну клімату.

Зменшення обсягів викидів шкідливих речовин в атмосферу є одним із пріоритетних у галузі охорони довкілля. Зрозуміло, що підприємства не зможуть зменшити шкідливі викиди в один момент. Тому з метою поступового скорочення викидів забруднюючих речовин, діоксиду сірки (далі – SO₂), оксидів азоту (далі – NO_x) та речовин у вигляді суспендованих твердих частинок недиференційованих за складом від існуючих великих спалювальних установок, номінальна теплова потужність яких становить 50 МВт і більше, розроблено Національний план скорочення викидів від великих спалювальних установок, схвалений розпорядженням Кабінету Міністрів України від 08.11.2017 року № 796-р та набрав чинності з 01.01.2018 року.

Атмосферне повітря

Стан атмосферного повітря населеного пункту залежить від обсягів забруднюючих речовин, які викидаються стаціонарними та пересувними джерелами викидів.

Внаслідок інтенсивного руху транзитного автотранспорту, а також в зв'язку з різким збільшенням кількості місцевих транспортних засобів, спостерігається певне забруднення атмосферного повітря пилом та окислами азоту. Майже всі складові вихлопних газів автомобілів шкідливі для людського організму, а оксиди азоту до того ж беруть активну участь у створенні фотохімічного смогу. Зменшення цього впливу можливе шляхом удосконалення схем руху, розташування майданчиків для паркування автомобілів, покращення якості палива, а також доріг.

Вихідні дані не характеризують дійсного стану забруднення повітряного басейну. В зв'язку з тим що за останні роки відбувається спад виробництва, повна або часткова його зупинка, має місце зменшення валових викидів по всіх джерелах викиду.

За останні роки спостерігається зростання внеску автотранспорту в загальне забруднення території за рахунок збільшення автомобілів.

Важливими показниками, які характеризують стан повітряного басейну в області є обсяги викидів шкідливих речовин в атмосферне повітря від стаціонарних та пересувних джерел, їхня динаміка, а також розрахунки цих викидів на 1 км² та на одну особу. По області обсяги викидів від стаціонарних

					Звіт про стратегічну екологічну оцінку	Арк.
Змн.	Арк.	№ докум.	Підпис	Дата		19

джерел у розрахунку на один квадратний кілометр території області складає в середньому 3,5 т (що становить 4,5 % від загальної кількості).

Відповідно до статистичної інформації обсяги викидів забруднюючих речовин, які надійшли у атмосферне повітря від стаціонарних джерел викидів підприємств, установ та організацій Львівської області протягом 2024 року становили 55.4 тис. т, що на 4,4% менше порівняно із 2023 роком.

Динаміка обсягів викидів забруднюючих речовин в атмосферне повітря за 2024 рік та два попередніх представлена в табл. 2.3.

Табл. 2.3.

Динаміка обсягів викидів забруднюючих речовин
в атмосферне повітря

Показники	2024 рік	2023 рік	2022 рік
Загальна кількість (одиниць) дозволів на викиди забруднюючих речовин в атмосферне повітря, виданих у поточному році суб'єкту господарювання, об'єкт якого належить до:	372	477	450
Другої групи	98	77	84
Третьої групи	274	400	366
*Викиди забруднюючих речовин та парникових газів від стаціонарних джерел, тис.т	55,4	57,9	77,5
*Викиди забруднюючих речовин в атмосферне повітря, від стаціонарних джерел у розрахунку на км ² , т	2,5	2,7	3,5
*Викиди забруднюючих речовин в атмосферне повітря, від стаціонарних джерел у розрахунку на одну особу, кг	22,3	23,4	31,3

Примітка. Дані попередні. Уточнена інформація буде оприлюднена після закінчення воєнного стану відповідно до Закону України «Про захист інтересів суб'єктів подання звітності та інших документів у період дії воєнного стану або стану війни».

Найбільші обсяги викидів забруднювальних речовин в атмосферне повітря мають підприємства добувної промисловості і розроблення кар'єрів – 26,2 тис. т (або 47,3 % від загальних викидів стаціонарними джерелами по області) та підприємства з постачання електроенергії, газу, пари та кондиційованого повітря – 15,0 тис. т (або 27,2 % від загальних викидів стаціонарними джерелами по області). В районах та містах, де розташовані підприємства цих галузей спостерігаються найвищі обсяги викидів в атмосферне повітря.

Підприємства переробної промисловості складають незначну частину на шкалі викидів – 4,7 тис. т (або 8,6 % від загальних викидів стаціонарними джерелами по області), транспорт, складське господарство, поштова та кур'єрська діяльність – 6,4 тис. т (або 11,6 % від загальних викидів стаціонарними джерелами по області), сільське господарство, лісове господарство та рибне господарство – 1,7 тис. т (або 3,2 % від загальних викидів стаціонарними джерелами по області) (рис. 2.7).

	Львівська область
	2024
Викиди забруднюючих речовин	55 374
Метали та їх сполуки	21
Метан	29 399
Неметанові леткі органічні сполуки	1 871
Оксид вуглецю	4 115
Діоксид та інші сполуки сірки	9 694
діоксид сірки	9 609
Сполуки азоту	3 164
діоксид азоту	2 894
оксид азоту	46
Речовини у вигляді твердих суспендованих частинок	7 059
У розрахунку на 1 кв.км	2,5
У розрахунку на 1 особу, кг	...
Крім того, викиди діоксиду вуглецю, тис. т	1 822,1

Рис. 2.7. Обсяги викидів у Львівській області

За результатами автоматизованого моніторингу якості атмосферного повітря здійсненого Департаментом екології та природних ресурсів Львівської обласної державної адміністрації у 2024 році, встановлено, що стан атмосферного повітря на території чотирьох контрольованих пунктів (Шабельня, Сокільники, Стрий, Борислав) загалом відповідає нормативним вимогам, визначеним національним законодавством України та Директивою 2008/50/ЄС.

Рівні забруднюючих речовин в атмосферному повітрі у зоні агломерації Львівської області представлені на рис. 2.8.

Номер пункту спостережень	Назва забруднюючої речовини	Річне середнє значення забруднюючої речовини (мг/м³)	Зафіксовані перевищення граничних рівнів або цільових показників забруднюючих речовин	Зафіксовані перевищення інформаційного або порогів небезпеки забруднюючих речовин
Пост моніторингу якості повітря встановлено за адресою: вул. Пластова, 13, м. Львів (територія ЛМКП «Львів-водоканал») ¹ Подано середній показник за 2024 рік	SO ₂	-2,7777	-	-
	H ₂ S	-5,6074	-	-
	NH ₃	-0,0079	-	-
	CO	-0,0009	-	-
	NO ₂	7,4074	-	-
	NO	7,4766	-	-
	Тверді частки PM 2.5	-2,8695	-	-
	Тверді частки PM 10	1,1304	-	-
	O ₃	-0,0001	-	-

Примітка.

1 - Наводиться перелік забруднюючих речовин, визначених у додатку 2 до Порядку здійснення державного моніторингу в галузі охорони атмосферного повітря, затвердженого постановою Кабінету Міністрів України від 14.08.2019 №827.

2 - Рівні забруднюючих речовин наводяться у одиницях вимірювання маси, визначених у додатку 2 до Порядку здійснення державного моніторингу в галузі охорони атмосферного повітря, затвердженого постановою Кабінету Міністрів України від 14.08.2019 №827.

Рис. 2.8. Рівні забруднюючих речовин в атмосферному повітрі на території м. Львова

Вагомою проблемою для громади, як і більшості громад Львівської області, є самовільне випалювання сухостоїв та трав сухої рослинності, стерні, побутових відходів мешканцями.

Результати моніторингу якості атмосферного повітря найближчих станцій до м. Городок представлено на рис. 2.9.

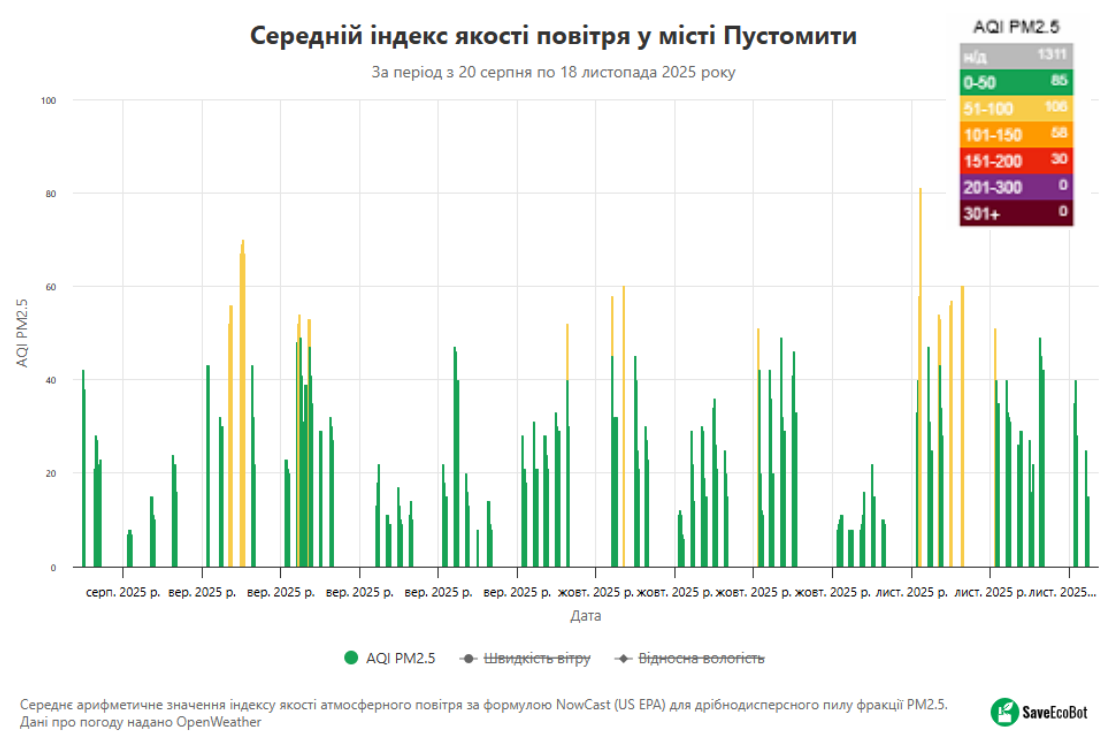


Рис. 2.9. Результати моніторингу якості повітря найближчої станції до м. Городка(за даними <https://www.saveecobot.com/>)

Якість повітря відповідає нормі, тому є безпечним для здоров’я населення.

Земельні ресурси та ґрунти

Основними ґрунтоутворюючими породами на території району обстежень є лесовидні суглинки, алювіальні, делювіальні і водно-льодовикові відклади.

За механічним складом переважають крупнопилюваті легко суглинисті ґрунти. Вони зустрічаються на великих площах у різних частинах району. Рідше зустрічаються супіщані ґрунти. Найбільші їх площі є на північ та схід від Городка. Ще рідше трапляються піщані ґрунти. В межах територіальної громади переважно ґрунти трьох типів: опідзолені лісові ґрунти на лесовидних породах; дерново-підзолисті суглинисті, супіщані і піщані ґрунти на давньоалювіальних і водноалювіальних відкладах; ґрунти лучно-болотяного ряду (гідроморфні).

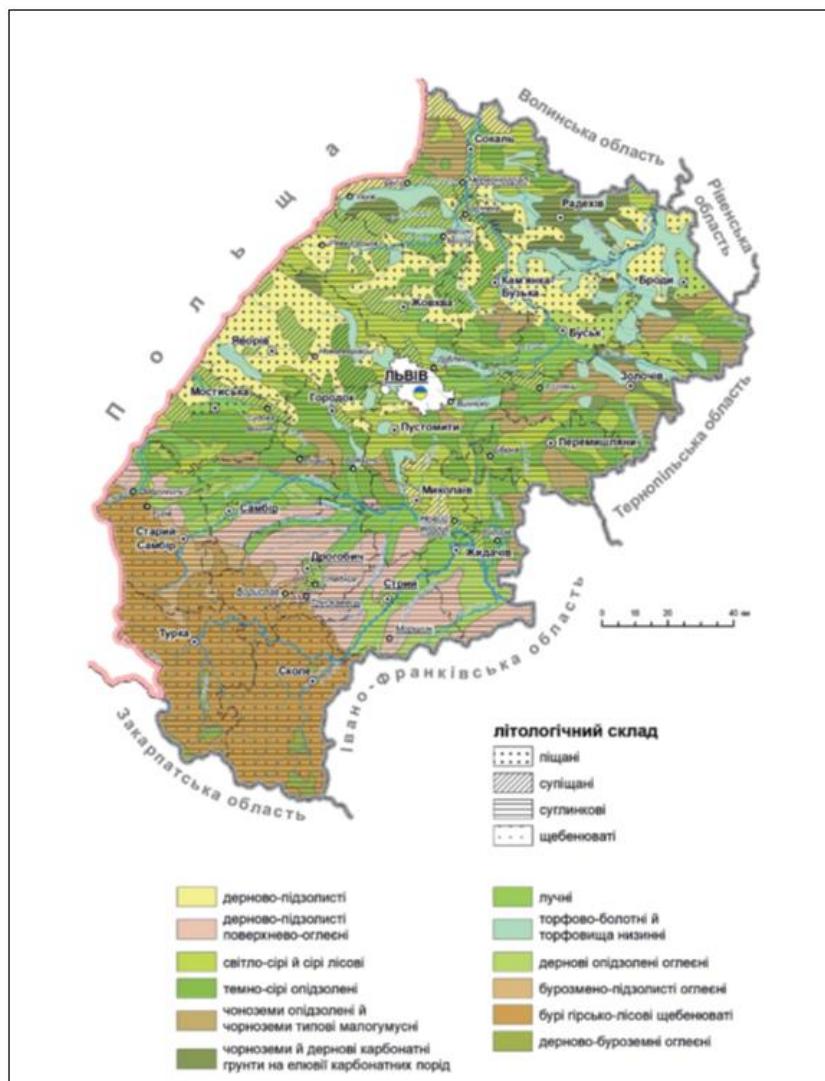


Рис. 2.10. Ґрунтовий покрив Львівської області

Загальна площа земельного фонду громади становить 37702,7 га, з якої 29223,305 га (77,5 %) становлять землі сільськогосподарського призначення, ліси - 3880,682 га (10,29 %), водойми - 1199,1863 га (3,18 %), забудована територія - 2053,5997 га (5,45 %) та землі промислового призначення, транспорту, енергетики - 1329,6577 га (3,53%). Основна частина земельних ресурсів сільськогосподарського призначення припадає на рілля - 18755 га. (49,75%), пасовища - 4154 га (11,02 %), багаторічні насадження - 858 га (2,28%).

Надра

У межах Львівської області, відповідно до підрахунків, які виконані на підставі фондових, статистичних і літературних матеріалів, нараховують 626 родовищ корисних копалин, із яких 247 - розробляють. Мінерально-сировинні ресурси Львівської області на 41,6% охоплюють паливно-енергетичну сировину (нафту, вільний газ, конденсат, кам'яне та буре вугілля, торф), друге місце належить покладам, які потрібні для виробництва будівельних матеріалів (34,9%), третє - покладам прісних і мінеральних підземних вод (19,5%), решта припадає на такі корисні копалини: самородна

сірка, сіль (натрієва, магнієва і калійна), германій, озокерит (загалом близько 4,0%) (рис. 2.11).

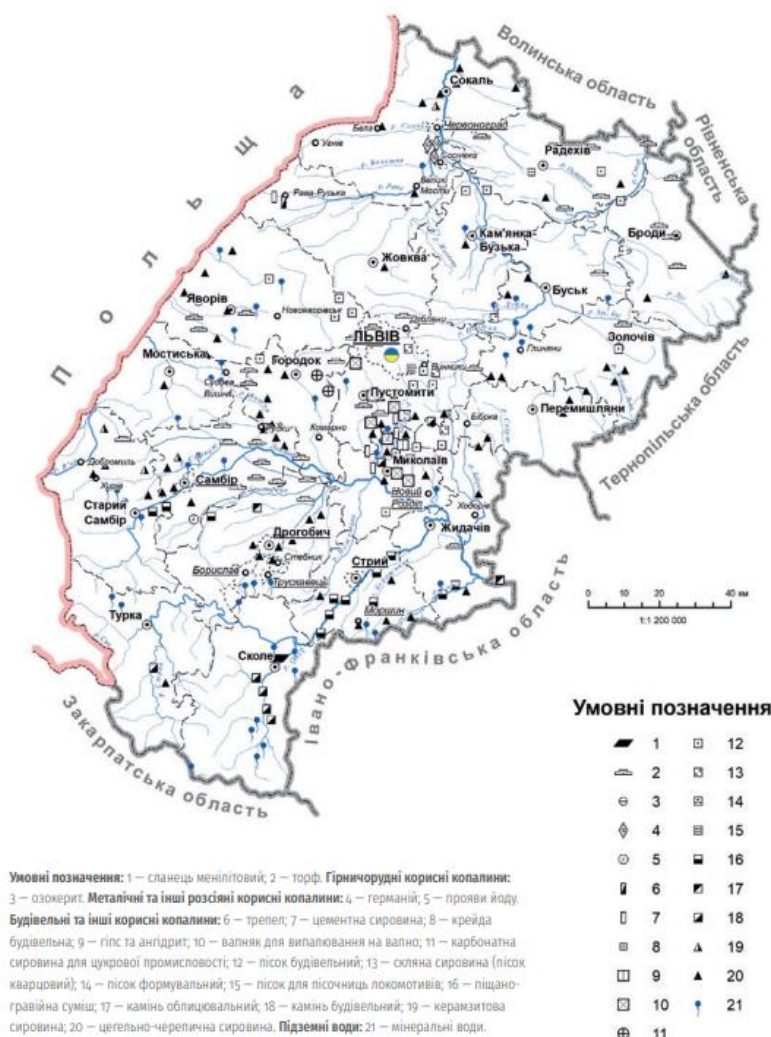


Рис. 2.11. Основні родовища корисних копалин Львівської області (поверхнева форма територіального поширення)

Кам'яновугільні поклади залягають у північній і північно-західній частині Львівської області.

У регіоні нараховують 25 родовищ кам'яного вугілля, серед яких дев'ять експлуатують. Поклади нафти та газу розробляють у межах Передкарпатської і Карпатської нафтогазо-носних областей. Крім того, у девонських відкладах Волино-Подільського району виявлено одне (Великомостівське) газове родовище. У межах Львівської області немає промислових запасів металевих корисних копалин. У надрах Львівщини виявлені, оцінені і промислово освоєні різні види гірничохімічної і гірничорудної сировини. До гірничохімічної групи корисних копалин належать натрієві (кухонні), калійні і магнієві солі, сірка та карбонатна сировина для цукрової промисловості, до гірничорудної – озокерит. Родовища цієї сировини сконцентровані у межах Дністровського і Сянського Передкарпаття. Найвища щільність родовищ

припадає на райони Борислава, Дрогобича і Стрия. Сольові ресурси приурочені до Внутрішньої зони Передкарпатського прогину, яку поділяють на два покрити: Самбірський і Бориславсько-Покутський.

Будівельна промисловість має добре розвинений мінерально-сировинний потенціал різноманітних корисних копалин. Корисні копалини, потрібні для будівництва, репрезентовані 201 родовищем, із яких 79 – розробляють.

Родовища будівельних корисних копалин розміщені в межах регіону нерівномірно. Найбіднішими на будівельну сировину вважають гірські ландшафтні області Східних Карпат, особливо Стрийсько-Сянську верховину.

На території громади у надрах знайдено поклади глини, вапняку, піску, торфу, а також родовища природного газу. Вапняки зосереджені поблизу сіл Керниця, Дроздовичі, м. Городок. Керамічні глини локалізовані поблизу Городка (Городоцьке родовище жовтобурих і сірозелених глин) та с. Шоломиничі (близько 5 га). Біля сіл Угри, Вовчухи, Мильчиці, Повітне, Зелений Гай зосереджені поклади цегельних глин, біля сіл Заверещиця, Родатичі – будівельних пісків.

Ландшафти

Територія проєктування належить до Опільської групи ландшафтів. Група ландшафтів опільського типу – хвилясторівнинні, перекриті лесами і лесовидними суглинками (рис. 2.12).

					Звіт про стратегічну екологічну оцінку	Арк.
Змн.	Арк.	№ докум.	Підпис	Дата		25

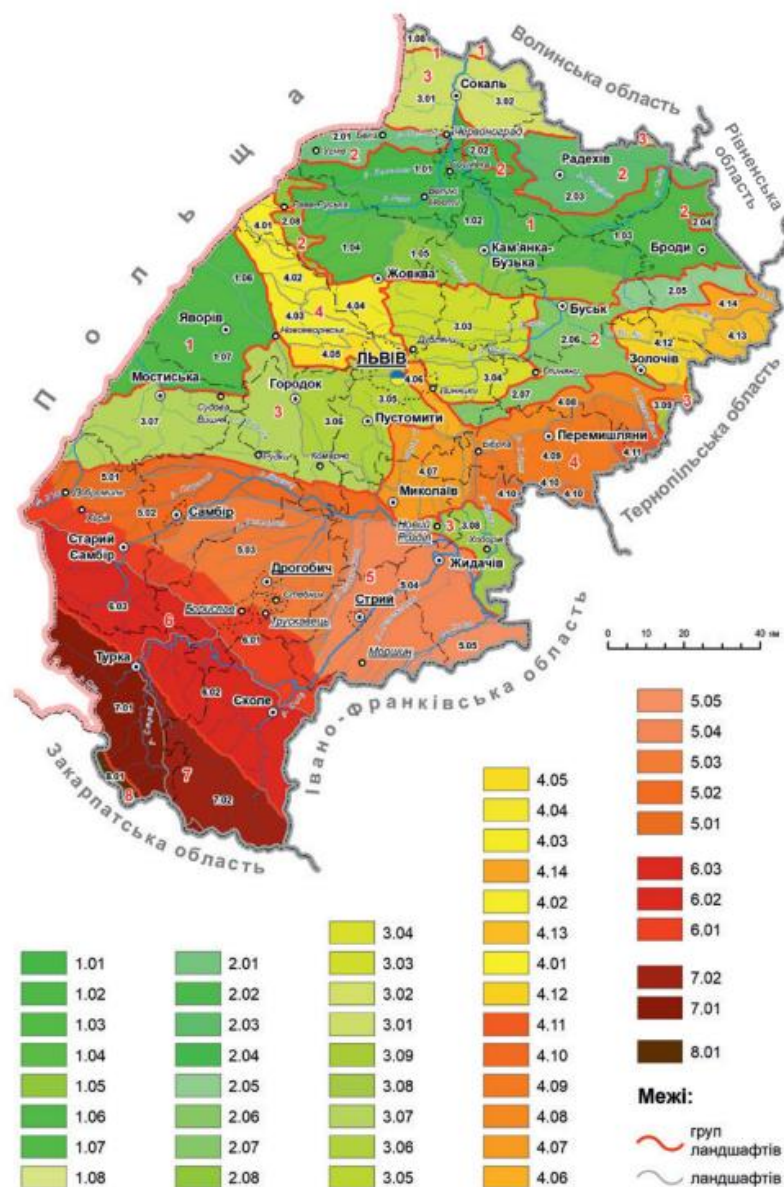


Рис. 2.12. Ландшафтна карта Львівської області

Управління відходами

Основними утворювачами побутових відходів від населення є місто Львів та великі промислові міста області (м. Дрогобич, м. Шептицький). Кількість утворених відходів у цих населених пунктах значно переважає кількість відходів, що утворюються в окремих районах. Відповідно до цього показника територія Львівської області має чітке районування – кількість відходів, що утворюють мешканці населених пунктів, переважає в південно-західних районах (Самбірський, Дрогобицький, Стрийський).

У північних регіонах області показник утворення відходів між сільським і міським населенням є паритетним або з переважанням кількості відходів від міського населення.

За даними Головного управління статистики у Львівській області інформація щодо навколишнього середовища, зокрема стосовно управління відходами та небезпечними хімічними речовинами за 2024 рік попередня.

Уточнена інформація може бути надана після завершення встановленого Законом України «Про захист інтересів суб'єктів подання звітності та інших документів у період дії воєнного стану або стану війни» терміну для подання статистичної звітності, завершення її опрацювання та оприлюднення даних на державному рівні.

У 2024 році на території Львівської області утворено підприємствами та домогосподарствами 2172,5 тис. тонн відходів. На території області відходи розміщені на 22 діючих санкціонованих полігонах і 2 звалищах, загальною площею понад 140,15 га. Загалом на діючих полігонах вже накопичено понад 5 млн тонн побутових відходів, середній відсоток заповнення – 75 %.

Роздільний збір відходів здійснюється частково, шляхом встановлення у населених пунктах контейнерів для збору корисних фракцій відходів (ПЕТ пляшки, скло, папір), що розташовані на контейнерних майданчиках. Майже всі побутові відходи в області захоронюються у місцях видалення відходів. Переважна їхня більшість працює в режимі перевантаження, тобто з порушенням проєктних показників щодо обсягів накопичення відходів, а будівництво нових потребує відведення значних площ земельних ділянок. Водночас такі об'єкти є джерелом інтенсивного забруднення ґрунтів, атмосфери та підземних вод.

На території Львівської області діє близько 65 спеціалізованих підприємств різних форм власності здійснюють збір та вивезення побутових відходів. В області задіяно 268 сміттєвозів для вивезення побутових відходів на полігони/звалища для захоронення.

У структурі побутових відходів велика частка припадає на вторинну сировину – папір, метал, скло, пластик. Основною проблемою отримання вторинної сировини є її відокремлення від інших відходів.

Не у всіх територіальних громадах повністю забезпечений централізований вивіз сміття. Тільки 78% – населення охоплені централізованим вивезенням відходів спеціалізованими підприємствами (в т.ч. 49,66% роздільним збором) та 22% – самовивозом.

В області відсутні діючі сміттєпереробні та сміттєспалювальні заводи.

Відповідно до Правил благоустрою м. Городка санітарне прибирання, збирання побутових відходів і вторинних матеріалів проводиться шляхом своєчасного прибирання територій, встановленням контейнерів відповідної ємності і призначення та своєчасного вивезення їх вмісту. Підприємства, установи, організації та громадяни (власники, балансоутримувачі садиб) зобов'язані укладати договори на вивезення побутових відходів та вторинних матеріалів з надавачем послуг, який проводить вивезення та видалення побутових відходів). Однак, лише близько половини домогосподарств мають укладені договори на вивезення побутових відходів. Як наслідок періодично формуються стихійні сміттєзвалища.

Біорізноманіття та природоохоронні території

					Звіт про стратегічну екологічну оцінку	Арк.
Змн.	Арк.	№ докум.	Підпис	Дата		27

Одним із найдієвіших методів збереження генофонду живої природи, унікальних природних екосистем, ландшафтів є метод заповідання. Результати екологічних досліджень свідчать, що заповідні екосистеми виконують важливу функцію міграції видів флори й фауни у прилеглі напівокультурені та окультурені ландшафти. Таким чином, вони збагачують їх біологічне різноманіття і тим самим підтримують екологічну стабільність.

Питання збереження біологічного та ландшафтного різноманіття в межах територій природно-фонду висвітлені у Законі «Про природно-заповідний фонд України», а щодо рідкісних і таких, що перебувають під загрозою зникнення, видів рослин і тварин – у Положенні про Червону книгу України.

До Червоної книги України у межах Львівської області включено 176 видів рослин та грибів. Також, на території області наявний 281 вид рослин, занесених до Переліку видів рослин, що підлягають особливій охороні на території регіону.

У межах Львівської області тваринний світ є досить різноманітний та змішаний і включає східноєвропейські, західноєвропейські, середземноморські й гірські види. До складу фауни хребетних Львівської області (в її сучасних адміністративних межах) належать 340 видів, зокрема: риб – 47, земноводних – 15, плазунів – 8, гніздових птахів – 199, ссавців – 71. Загальна кількість тварин Львівської області, занесених до Червоної книги України налічує 137 видів.

На території Львівської області станом на 01.01.2025 функціонує 425 територій та об'єкти природно-заповідного фонду, загальною площею 182,57 тис. га, що складає 8,3% від площі території області.

На території проєктованих земельних ділянок відсутні території та об'єкти природно-заповідного фонду, їх функціональні та охоронні зони, території, зарезервовані з метою наступного їх заповідання, об'єкти екомережі, території Смарагдової мережі, водно-болотні угіддя міжнародного значення, біосферні резервати програми ЮНЕСКО «Людина і біосфера», об'єкти всесвітньої спадщини ЮНЕСКО.

Орієнтовно на відстані 0,8 км знаходиться Парк XVIII ст. – парк-пам'ятка садово-паркового мистецтва місцевого значення в Україні. Розташований у межах міста Городок Львівської області, при вул. Парковій.

Площа 12 га. Статус надано 1984 року. Перебуває у віданні: Городоцький комбінат комунальних підприємств.

Статус надано для збереження парку, закладеного у XVIII ст. Парк розташований на пологому пагорбі поруч з центральною частиною Городка, на березі Городоцького водосховища. Зростають каштани, буки, липи тощо. На території парку наявні пам'ятки археології давньоруських часів. (рис. 2.13).

					Звіт про стратегічну екологічну оцінку	Арк.
						28
Змн.	Арк.	№ докум.	Підпис	Дата		



Рис.2.13. Схема розташування проєктованої території відносно об'єкту ПЗФ

Орієнтовно на відстані 1 км знаходиться ботанічна пам'ятка природи – Група вікових лип і каштанів.

Розташована в межах Львівського району Львівської області, в центральній частині міста Городок (територія середньої школи № 2).

Площа 0,35 га. Статус надано згідно з рішенням Львівського облвиконкому від 09.10.1984 року, № 495. Перебуває у віданні СШ № 2.

Статус надано з метою збереження насаджень вікових лип і каштанів.

Україна є однією з країн, що підписала Бернську конвенцію про біологічне різноманіття (Конвенція про охорону дикої флори та фауни і природних середовищ існування в Європі). Дата підписання Україною: 11 червня 1992 р. Дата ратифікації Україною: Закон України «Про ратифікацію Конвенції про охорону біологічного різноманіття» від 29 листопада 1994 р. № 257/94-ВР. Дата набуття чинності: 29 грудня 1993 р., для України – 7 лютого 1995 р.

Смарагдова мережа України (англ. Emerald network) – українська частина Смарагдової мережі Європи, розробляється з 2009 року.

Мережа Емеральд (Смарагдова мережа, Emerald Network) – це мережа, що включає Території Особливого Природоохоронного Інтересу (Areas of Special Conservation Interest, ASCI, далі – «території (об’єкти) мережі Емеральд»). Мережа Емеральд проектується в державах, які є сторонами Бернської конвенції (всього 26 держав), у країнах Європейського Союзу на виконання Бернської конвенції створюється мережа «Натура 2000», яка проектується за аналогічними принципами, що і мережа Емеральд, але використовує юридичні і фінансові інструменти ЄС (рис. 2.14).



Рис. 2.14. Смарагдова мережа Львівської області

Провідною організацією, яка відповідає за розбудову даної мережі, є Міністерство захисту довкілля та природних ресурсів України. Розробником першої черги Мережі (у 2009-2016 роках) була благодійна організація «Інтерекоцентр» (за цей період підготовлені описи на 271 територію). У період 2017-2019 років проектуванням Смарагдової мережі займається громадська організація «Українська природоохоронна група» (за 2017-2018 розроблено та подано на розгляд Бернської конвенції обґрунтування щодо створення ще 106 територій Мережі). Проектом передбачено і створення екологічної мережі.

					Звіт про стратегічну екологічну оцінку	Арк.
Змн.	Арк.	№ докум.	Підпис	Дата		30

Екомережа – це складна, різнорівнева, просторова система природних біотичних і абіотичних елементів екосистеми, а також змінених і деградованих ландшафтів, що вимагають збереження або відновлення, у тому числі і шляхом невиснажливого використання. Як впливає з цього визначення, до складу екомережі мають бути включені не тільки території із збереженою природною рослинністю, але й змінені, навіть деградовані, ландшафти, які потребують відновлення.

Відповідно до ст. 5. Закону України «Про екологічну мережу України» до складових структурних елементів екомережі включаються:

- а) території та об'єкти природно-заповідного фонду;
- б) землі водного фонду, водно-болотні угіддя, водоохоронні зони;
- в) землі лісового фонду;
- г) полезахисні лісові смуги та інші захисні насадження, які не віднесені до земель лісового фонду;
- г) землі оздоровчого призначення з їх природними ресурсами;
- д) землі рекреаційного призначення, які використовуються для організації масового відпочинку населення і туризму та проведення спортивних заходів;
- е) інші природні території та об'єкти (ділянки степової рослинності, пасовища, сіножаті, луки, кам'яні розсипи, піски, солончаки, земельні ділянки, в межах яких є природні об'єкти, що мають особливу природну цінність);
- є) земельні ділянки, на яких зростають природні рослинні угруповання, занесені до Зеленої книги України;
- ж) території, які є місцями перебування чи зростання видів тваринного і рослинного світу, занесених до Червоної книги України;
- з) частково землі сільськогосподарського призначення екстенсивного використання - пасовища, луки, сіножаті тощо;
- и) радіоактивно забруднені землі, що не використовуються та підлягають окремій охороні як природні регіони з окремим статусом.

Територія опрацювання ДПТ знаходиться на відстані орієнтовно 1 км до території Смарагдової мережі України у Львівській області Kamianobridskyi (SiteCode: UA0000240) (рис. 2.15).

					Звіт про стратегічну екологічну оцінку	Арк.
Змн.	Арк.	№ докум.	Підпис	Дата		31

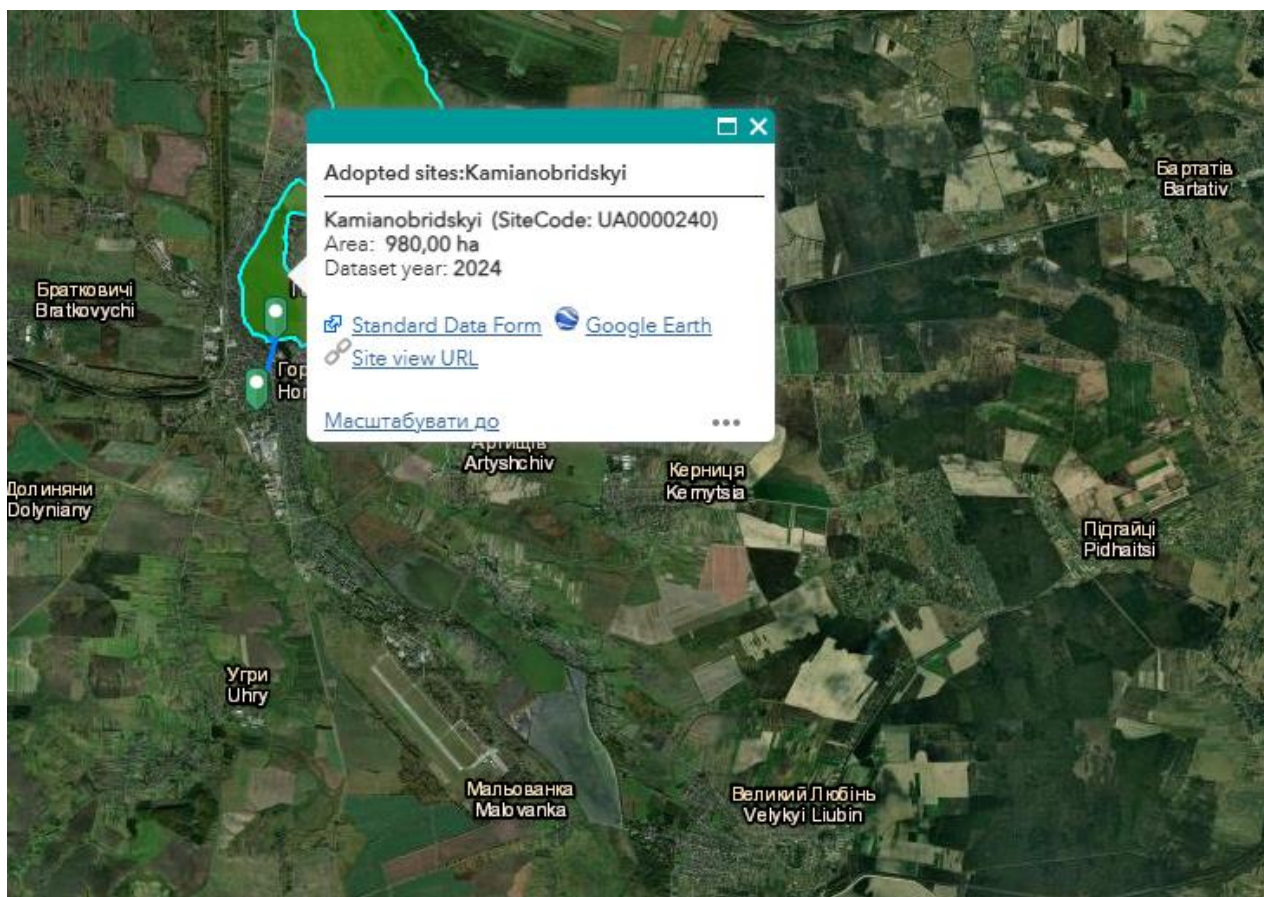


Рис. 2.15. Схематичне розташування території в системі територій Смарагдової мережі України

На території ДПТ об'єкти природно-заповідного фонду відсутні. Впливу від реалізації планованої діяльності на території Смарагдової мережі не очікується.

Безпека життєдіяльності населення

В межах ДПТ хімічно-небезпечні об'єкти та об'єкти підвищеної небезпеки відсутні. Водночас, територія опрацювання потрапляє в 1-шу зону можливого хімічного забруднення в результаті аварії із НХР на лінійному ХНО від залізничної колії.

За результатами геологічних вишукувань та інженерно-будівельної оцінки території в існуючих межах детального плану фізико-геологічні процеси та явища несприятливі для будівництва - відсутні. Територія не підтоплюється і не затоплюється.

На території ДПТ за адресою вул. Комарнянська, 66 обліковуються дві захисні споруди цивільного захисту, а саме протирадіаційні укриття №50839 (місткістю 148 осіб) та №50840 (місткістю 47 осіб). Дані захисні споруди цивільного захисту перебувають на балансі ТзОВ «Агропромислове підприємство Львівське».

Категоровані об'єкти та об'єкти, що продовжують свою роботу в особливий період в межах ДПТ відсутні. Відповідно до ДБН В.1.2-4-2019 територія ДПТ потрапляє в зону небезпечного сильного радіоактивного забруднення. Населеному пункту Городок, в межах якого розміщено ДПТ, не присвоєна відповідна група з цивільного захисту.

					Звіт про стратегічну екологічну оцінку	Арк.
						32
Змн.	Арк.	№ докум.	Підпис	Дата		

Засоби оповіщення в межах ДПТ не обліковуються.

Матеріальні активи

На території розроблення ДПТ житлова забудова відсутня. Найближчі житлові будинки розташовані на суміжних територіях кварталів малоповерхової садибної забудови, переважно на північ та північний захід від ділянки. Територія має виражений виробничий характер, однак у її межах та на прилеглих площах частково передбачені або наявні громадські об'єкти – адміністративні та торговельні. Окремі ділянки, відповідно до містобудівної документації, передбачені під рекреаційні зони обмеженого використання, що формують буфер між промисловими об'єктами та іншими міськими функціями.

У межах території розроблення ДПТ розташований водний об'єкт — природна водойма, яка є складовим елементом водної системи даної частини міста.

На території опрацювання розміщені такі об'єкти промислового та виробничого призначення:

- Адміністративний будинок
- Їдальня
- Цех по ремонту двигунів (стара майстерня)
- Столярний цех
- Прохідна
- Цех
- Котельня
- Котельня (друга будівля)
- Гаражі для службових автомобілів
- Майстерня по ремонту МТФ
- Склад запчастин сільськогосподарських машин
- Склад інструментів
- Технічний обмінний пункт (ТОП)
- Склад ПММ
- Контора нафтобази
- Склад 0016
- Цех ремонту сінажних комплексів
- Склад матеріалів
- Склад №1
- Склад №2
- Майстерня по ремонту автотранспорту
- Заправочна

У північній частині вулиці М. Павлика розташована трансформаторна підстанція, до якої примикає повітряна лінія 0,4 кВ, що проходить уздовж вулиці. Також територією опрацювання проходить повітряна лінія 10 кВ, яка забезпечує електроживлення промислових об'єктів.

На сході по вулиці Комарнівській пролягає ЛЕП 0,4 кВ, яка підходить до межі території планування. В центральній частині території опрацювання

					Звіт про стратегічну екологічну оцінку	Арк.
						33
Змн.	Арк.	№ докум.	Підпис	Дата		

розміщена розташована трансформаторна підстанція, до якої примикає повітряна лінія 10 кВ.

У північній частині території проходить водопровід, що підключається до існуючої водонапірної башти. Основна водопровідна лінія підводиться з північного заходу, після чого має відгалуження до виробничої будівлі.

Додаткові водопровідні лінії проходять уздовж вулиць М. Павлика та Комарнівської, забезпечуючи можливі точки підключення.

Кабелі зв'язку проходять уздовж вулиць М. Павлика та Комарнівської. Окреме відгалуження від мереж зв'язку з боку вулиці М. Павлика проходить через територію детального планування.

По вулиці М. Павлика проходить газопровід високого тиску, від якого відгалуження заходить на територію і підключається до існуючої котельні.

На території розміщені також мережі середнього та низького тиску, що забезпечують живлення промислових і технологічних об'єктів.

Збереження традиційного середовища

У межах території розроблення ДПТ: об'єкти всесвітньої спадщини, їхні території та буферні зони; об'єкти культурної спадщини, їхні території та зони охорони пам'яток культурної спадщини; історичні ареали населених місць; історико-культурні заповідники; історико-культурні заповідні території; охоронювані археологічні території та музеї – відсутні.

Територія детального планування розташована в місті Городок Львівської області, яке має сформовану історичну структуру, характерну для малих міст Галичини. Історичний розвиток міста формувався навколо центральної частини із традиційною сіткою вулиць, громадськими об'єктами та сакральними домінантами. Поза межами історичного центру, у районах житлової забудови, включно з територією, де розробляється ДПТ (район вулиць М. Павлика та Комарнівської), планувальна структура представлена переважно забудовою ХХ століття, без виражених елементів історичного планування.

Існуюча забудова в межах території детального планування та у найближчому оточенні характеризується сформованою відповідно до сучасних містобудівних норм та без наявності традиційних етнографічних або історико-архітектурних особливостей, притаманних охоронюваним історичним поселенням. Територія не містить цінних об'єктів історичного середовища, не входить до історичного ареалу та не формує елементів культурної спадщини.

Охорона здоров'я

Здоров'я населення можна оцінити такими показниками, як середня тривалість життя при народженні або після досягнення певного віку, загальна смертність та смертність дітей до одного року життя, захворюваність і функціональні відхилення, поширеність хвороб.

					Звіт про стратегічну екологічну оцінку	Арк.
						34
Змн.	Арк.	№ докум.	Підпис	Дата		

На базі наявних адміністративних даних щодо державної реєстрації народження і смерті та зміни реєстрації місця проживання, в управлінні статистики Львівської області зробили розрахунки, де і скільки людей мешкає.

Чисельність наявного населення у Львівській області, за оцінкою, на 1 лютого 2022 року становила 2476,1 тис. осіб.

Упродовж січня 2022 року чисельність населення зменшилася на 2021 особу. Залишається суттєвим перевищення кількості померлих над кількістю живонароджених: на 100 померлих припало 39 живонароджених.

На 1 лютого 2022 року чисельність міського наявного населення, за оцінкою, становила 1515233 особи, сільського – 960880 осіб.

Динаміка народжуваності та смертності населення Львівської області представлена на рис. 2.16.

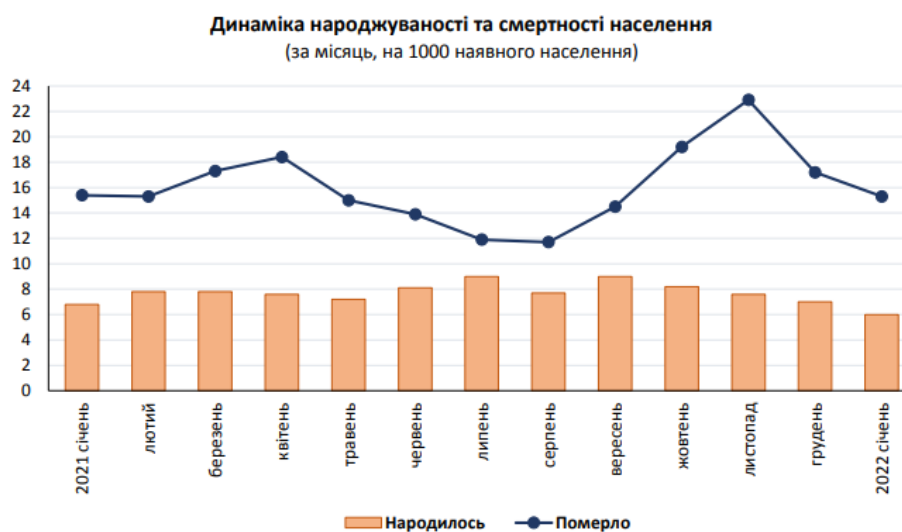


Рис. 2.16. Динаміка народжуваності та смертності населення Львівської області

За даними головного управління статистики у Львівській області за причинами смерті перше місце посіли хвороби системи кровообігу (58,9% від усієї кількості померлих), друге – новоутворення (11,0%), третє – коронавірусна інфекція COVID–19 (7,2%).

Інформація щодо захворюваності населення на окремі види хвороб у Львівській області представлена на рис. 2.17.

Захворюваність населення на окремі види хвороб (осіб) - Хворі, Хвороби, Територія, Рік

	Львівська область							
	2017	2018	2019	2020	2021	2022	2023	2024
Хворі з уперше в житті встановленим діагнозом								
ВІЛ-інфіковані	215	219	227	222	166	299	428	363
СНІД	245	299	248	98	207	119	140	114
Злоякісні новоутворення	8 656	8 799	8 866	7 039	7 614	7 573	8 631	8 304
Активний туберкульоз	1 356	1 304	1 261	878	958	1 062	1 092	884
Хворі, які перебували на обліку в медичних закладах на кінець року								
ВІЛ-інфіковані	2 403	2 482	2 520	2 562	2 586	2 899	3 240	3 480
СНІД	1 170	1 345	1 426	1 357	1 458	1 569	1 634	1 648
Злоякісні новоутворення	67 645	69 202	72 923	75 704	79 017	75 005	79 695	83 738
Активний туберкульоз	1 421	1 331	1 240	781	783	846	862	602

Примітки:
За даними Департаменту охорони здоров'я Львівської обласної державної адміністрації.

Хвороби
Активний туберкульоз
З 2004 року скорочення кількості хворих на активний туберкульоз, які перебували на обліку, пов'язане з рішенням МОЗ України про перегляд контингентів осіб, що підлягають диспансерному нагляду.

Рис. 2.17. Захворюваність населення на окремі види хвороб (осіб)

Населення Городоцької МТГ згідно з реєстром громади на початок 2025

					Звіт про стратегічну екологічну оцінку	Арк.
						35
Змн.	Арк.	№ докум.	Підпис	Дата		

року становило 39890 особи, що становить 7,5 % Львівського району та близько 1,7 % населення Львівської області. Особливістю просторового розселення громади є зосередження 40,99 % населення у адміністративному центрі громади – 16357 особи.

За період з 2001 по 2024 роки населення громади скоротилось на -7% (середнє по області – -6,5 % за період 2001-2022 рр.). А отже, темпи скорочення населення Городоцької МТГ відповідають середньому по області. Демографічна ситуація у громаді в 2022 - 2023 роках змінювалась під впливом міграційних процесів, викликаних війною – виїзд місцевих мешканців за кордон та поповнення населення громади за рахунок внутрішньо переміщених осіб (ВПО), переважна більшість яких жінки з дітьми.

Медичну допомогу населенню Городоцької міської територіальної громади надають 27 лікувальних закладів охорони здоров'я комунальної форми власності.

Первинну медичну допомогу надають Центр первинної медико-санітарної допомоги як окрема юридична особа відкритий у серпні 2016 року. В структурі закладу діють 9 амбулаторій загальної практики – сімейної медицини: АЗПСМ №1 м. Городок, АЗПСМ м. Городок (вулиця Авіаційна), Заверещицька АЗПСМ, Мшанська АЗПСМ, Градівська АЗПСМ, Бартатівська АЗПСМ, Керницька АЗПСМ, Родатицька АЗПСМ, Добрянська АЗПСМ та 17 фельдшерсько-акушерських пунктів в селах: Братковичі, Вовчухи, Галичани, Годвишня, Долиняни, Дроздовичі, Дубаневичі, Черляни, Шоломиничі, Зелений Гай, Мавковичі, Мильчиці, Милятин, Повітно, Путятичі, Речичани, Угри.

Кількість укладених декларацій із лікарями ЦПМСД - 33066, що становить 83,1% від загальної кількості населення громади. За 2024 рік в поліклінічних підрозділах надано амбулаторну медичну допомогу 97242 пацієнтам.

За 2024 рік виписано 17092 електронних рецепти (2023 рік - 16021), електронних медичних висновків про тимчасову непрацездатність (МВТН) - 3026 (2023 рік – 2862), видано електронних направлень - 69430 (2023 рік – 127700).

Згідно з кластерним підходом до формування мережі охорони здоров'я КНП «Городоцька центральна лікарня» визначена загальною лікарнею. Кластерною лікарнею у Львівському районі є Перше медичне об'єднання м.н Львова. КНП «Городоцька центральна лікарня» розрахована на 232 ліжка, зокрема: терапевтичні (30 ліжок), педіатричні (20 ліжок), хірургічні (20 ліжок), отоларингологічні (5 ліжок), урологічні (5 ліжок), кардіологічні (20 ліжок), нефрологічні для дорослих (5 ліжок), неврологічні (40 ліжок), апологові (15 ліжок), патології вагітних (5), гінекологічні (5), травматологічні (20 ліжок), відновлювального лікування (42 ліжка).

У громаді 128 лікарів, що надають послуги спеціалізованої лікарської допомоги. Їх чисельність у 2024 році порівняно з 2022 роком збільшилась на 18,5%. Це зумовлено розширенням числа послуг, які надає КНП «Городоцька

					Звіт про стратегічну екологічну оцінку	Арк.
						36
Змн.	Арк.	№ докум.	Підпис	Дата		

центральна лікарня».

Прогнозні зміни стану довкілля у тому числі здоров'я населення якщо документ державного планування не буде затверджено

У разі незатвердження детального плану території суттєвих прямих змін стану довкілля не прогнозується, оскільки територія залишиться у наявному стані. Функціональне призначення земель не набуде чіткого регламенту, а передбачені рішення щодо розміщення об'єктів громадської, промислової та рекреаційної забудови не будуть реалізовані. Відсутність забудови та інженерної підготовки означатиме, що фонові показники атмосферного повітря, ґрунтового покриву та стану поверхневих і підземних вод здебільшого збережуться без змін.

Разом з тим відсутність затвердженої містобудівної документації створює низку опосередкованих ризиків. Територія, що охоплює земельні ділянки різної площі та конфігурації, а також мережу існуючих транспортних і пішохідних шляхів, залишатиметься невпорядкованою. Це може сприяти стихійному використанню земель, несанкціонованому будівництву, складуванню будівельних відходів, появі тимчасових об'єктів без контролю та дотримання санітарних вимог. Подібні процеси здатні формувати локальне засмічення, погіршувати санітарно-епідемічний стан, спричиняти порушення структури ґрунтів, а також підвищувати ризики забруднення поверхневих і підземних вод у разі виникнення неорганізованих стоків.

Не буде здійснено і комплексного впорядкування території, включно з інженерною підготовкою, організацією водовідведення, благоустроєм та формуванням повноцінної транспортної мережі.

Для населення не передбачається появи прямих факторів впливу на здоров'я, оскільки будівництво виробничих об'єктів та об'єктів громадської інфраструктури не відбудеться, а відповідно не виникнуть додаткові джерела шуму, викидів чи транспортної активності. Проте непряма дія факторів, пов'язаних з відсутністю впорядкування території, може проявлятися у погіршенні санітарного стану, зростанні ймовірності стихійних сміттєзвалищ, появі неорганізованих зон паркування та збільшенні ризиків травматизму через незабезпеченість території належною інфраструктурою.

Таким чином, хоча незатвердження ДПТ не спричинить різких екологічних змін у короткостроковій перспективі, у довгостроковому періоді це призведе до збереження стану просторової невпорядкованості. Відсутність визначення меж і параметрів розвитку громадської, промислової та рекреаційної забудови обмежуватиме потенціал території та створюватиме передумови для формування непрямих екологічних і санітарних ризиків.

					Звіт про стратегічну екологічну оцінку	Арк.
						37
Змн.	Арк.	№ докум.	Підпис	Дата		

3. Характеристика стану довкілля, умов життєдіяльності населення та стану його здоров'я на територіях, які ймовірно зазнають впливу (за адміністративними даними, статистичною інформацією та результатами досліджень)

Обсяги викидів забруднювальних речовин від стаціонарних джерел забруднення в атмосферне повітря від підприємств, установ та організацій Львівської області визначається шляхом проведення інвентаризації стаціонарних джерел викидів забруднюючих речовин в атмосферне повітря, видів та обсягів викидів забруднюючих речовин в атмосферне повітря стаціонарними джерелами, пилогазоочисного обладнання на підприємствах-суб'єктах господарювання області.

Обсяги викидів забруднювальних речовин від стаціонарних джерел забруднення в атмосферне повітря від підприємств, установ та організацій Львівської області визначається шляхом проведення інвентаризації стаціонарних джерел викидів забруднюючих речовин в атмосферне повітря, видів та обсягів викидів забруднюючих речовин в атмосферне повітря стаціонарними джерелами, пилогазоочисного обладнання на підприємствах-суб'єктах господарювання області.

Потенційно ймовірно найбільш забруднені викидами в атмосферне повітря території Львівської області:

- смт Добротвір, Добротвірська територіальна громада, Львівський район – вплив найбільшого забруднювача області ВП «Добротвірська ТЕС», (ПАТ «ДТЕК Західенерго») – 29,7 % від загальних обсягів викидів стаціонарних джерел області;

- м. Шептицький, Шептицька територіальна громада, Шептицький район (вплив шахт ДП «Львіввугілля») – 42,15% від загальних обсягів викидів стаціонарних області;

- низка промислових підприємств області: ТОВ «Радехівський цукор», ДП «Юсенко Україна», промислова зона м. Стрий, де знаходиться значна кількість промислових суб'єктів господарювання;

- вплив Філії «Оператор газосховищ України» (АТ «Укртрансгаз»), Філії ГПУ «Львівгазвидобування» (ПАТ «Укргазвидобування») у Стрийській територіальній громаді Стрийського району.

Також викиди супроводжуються ще й від автомагістралі міжнародного значення Київ – Чоп. Відповідно до багаторічних досліджень протягом року на території Львівської області переважають західні і південно-західні вітри відповідно до рози вітрів, тому є вплив забруднення на м. Стрий та Стрийський район.

На інших територіях Львівської області викиди забруднювальних речовин є незначними та не створюють великого навантаження на забруднення атмосферного повітря.

					Звіт про стратегічну екологічну оцінку	Арк.
						38
Змн.	Арк.	№ докум.	Підпис	Дата		

Радіоекологічний стан Львівської області є безпечним. На території області немає територій з радіоактивними забрудненнями внаслідок Чорнобильської катастрофи.

Природний радіаційний фон знаходиться в межах 10-17 мкР/год.

На території області знаходиться державний міжобласний спецкомбінат Львівська філія Державного спеціалізованого підприємства «Об'єднання «Радон» (ЛДМСК), який відноситься до радіаційно-небезпечних об'єктів. Радіаційний моніторинг навколо пункту зберігання радіоактивних відходів Державного спеціалізованого підприємства «Об'єднання «Радон» здійснюється службою цього підприємства.

Державний радіологічний контроль за переміщенням вантажів і транспортних засобів через Державний кордон та за додержанням вимог законодавства про екологічну та радіаційну безпеку підприємствами, у тому числі тих, які здійснюють операції з металобрухтом, здійснюється підрозділами Державної екологічної інспекції у Львівській області.

Протягом 2024 року інформації про перевищення за радіоекологічними факторами не надходило.

На екологічний стан поверхневих вод Львівської області впливають різноманітні фактори, які тісно пов'язані, а саме: забруднення ґрунтів, атмосфери, зміна ландшафтної структури та техногенне перевантаження території, неефективна робота каналізаційно-очисних споруд, не винесення в натуру і картографічних матеріалів прибережних захисних смуг і водоохоронних зон, а також їх недодержання, насамперед у населених пунктах. Забруднення і засмічення річок побутовими та іншими відходами, трелювання лісу по потоках у гірській місцевості.

Згідно даних державної звітності про використання води по формі 2ТП водгосп (річна) забір води з природних водних об'єктів області у 2024 році зменшився на 41,571 млн м³ у порівнянні з минулим роком і становить 133,215 млн м³.

У поточному році забір води з підземних водних об'єктів зменшився на 39,712 млн м³ (зі 148,017 млн м³ в 2023 році до 108,305 млн м³ у 2024).

Забір води з поверхневих водних об'єктів у порівнянні з минулим роком зменшився на 1,8 млн м³ і склав 24,911 млн м³, (у 2023 році забір складав 26,165 млн м³). Використання свіжої води по області зменшилось на 46,284 млн м³ (з 138,057 млн м³ у минулому році до 91,773 млн м³ у поточному).

Використання води на господарсько-питні потреби зменшилось у 2024 році на 1,609 млн м³ у порівнянні з минулим роком (з 57,038 млн м³ до 55,429 млн м³). Водокористувачі області зменшили використання води на виробничі потреби на 2,462 млн м³ (з 35,605 млн м³ до 33,143 млн м³). Використання води у сільському господарстві збільшилося на 0,646 млн м³ і становить у 2024 році 0,7 млн м³.

Впродовж 2024 року водокористувачами Львівської області було скинуто 153,856 млн м³ зворотних вод. У порівнянні з 2023 роком загальний скид стоків зменшився на 41,594 млн м³. Загальний об'єм забруднених стічних вод

					Звіт про стратегічну екологічну оцінку	Арк.
Змн.	Арк.	№ докум.	Підпис	Дата		39

у поверхневих водоймах області становить 112,256 млн м³, що на 6,254 млн м³ менше у порівнянні з минулим роком.

Основною проблемою якості води в річкових басейнах Львівської області є забруднені стічні води комунальних підприємств та несанкціоновані стоки від приватних абонентів та населення. Внаслідок тривалої експлуатації без необхідної реконструкції системи водопостачання, каналізації та очистки стічних вод, більшість очисних споруд та каналізаційних мереж області знаходяться у незадовільному технічному стані.

Обґрунтування та пропозиції

Територія детального планування розташована у південно-західній частині міста Городок, в районі вулиць М. Павлика та Комарнівської. Ретроспективно територія контекстного розгляду характеризувалася розвитком виробничих та складських зон, що формувались уздовж транспортних коридорів, наближених до міських виїздів. Забудова була фрагментарною, з окремими великими промисловими об'єктами та виробничими корпусами, між якими формувались вільні технічні та санітарно-захисні простори.

З офіційної містобудівної точки зору планувальний каркас території є частково впорядкованим. Він сформований наявною промисловою функцією, однак потребує актуалізації містобудівної документації для забезпечення збалансованого розвитку. Генеральний план міста Городок визначає даний район як перспективну територію змішаного використання з перевагою промислових, логістичних та обслуговуючих об'єктів. Разом з цим окремі ділянки, прилеглі до зелених зон та водойм, мають потенціал для подальшого розвитку рекреаційних функцій.

Розвиток території передбачає комплексне впорядкування промислової зони, підвищення якості транспортної доступності, створення безпечного пішохідного середовища та інтеграцію існуючих рекреаційних осередків у загальноміську просторову структуру. Це сприятиме підвищенню інвестиційної привабливості району та забезпечить збалансоване співіснування виробничих і рекреаційних функцій.

Даним ДПТ передбачається зміна існуючих принципових параметрів елементів системи розселення та функціонального зонування в межах території детального плану. Зокрема, передбачено формування окремих земельних ділянок із новими функціональними призначеннями відповідно до потреб розвитку території. Ділянки розподіляються за такими видами використання: для громадської забудови, що можуть включати об'єкти обслуговування, адміністративні або інші громадські функції; для рекреаційного використання, передбачені для забезпечення місць відпочинку, озеленення та формування природно-рекреаційних просторів; для розміщення каналізаційно-насосної станції (КНС), необхідної для інженерного забезпечення території; розміщення об'єктів промислової (виробничої) забудови.

					Звіт про стратегічну екологічну оцінку	Арк.
						40
Змн.	Арк.	№ докум.	Підпис	Дата		

Проектом передбачається впорядкування новоутворених земельних ділянок, установлення їх планувальних та об'ємно-просторових параметрів відповідно до функціонального призначення, визначення меж та параметрів використання територій у відповідності до чинних державних будівельних норм. Організація території включає формування внутрішніх проїздів та забезпечення під'їзду до кожної з ділянок, що гарантує належний транспортний зв'язок для об'єктів громадського, рекреаційного та промислового призначення.

У межах території детального планування розміщена промислова забудова, представлена виробництвами V класу шкідливості. Відповідно до вимог ДСП 173-96 «Санітарні норми планування та забудови населених місць» (п. 5.5, додаток 4) для підприємств V класу шкідливості нормативна ширина санітарно-захисної зони становить 50 м. Зазначена СЗЗ забезпечує необхідне санітарне, протиепідемічне та функціональне розмежування виробничих територій від суміжних зон іншого призначення згідно з вимогами ДБН Б.2.2-12:2019 «Планування та забудова територій» (пп. 5.1.5, 6.2.14).

Санітарно-захисна зона включає всю виробничу територію, охоплюючи виробничі, інженерні, складські та допоміжні об'єкти, і підлягає обов'язковому врахуванню при формуванні нових ділянок, встановленні планувальних обмежень та визначенні умов подальшої експлуатації території.

Даним детальним планом передбачено впорядкування існуючих промислових земельних ділянок і формування нових територій для забезпечення розвитку виробничої діяльності.

Ділянка №5 площею 1,1200 га є сформованою промисловою територією, забудованою виробничими та складськими будівлями підприємства V класу шкідливості. На ній розташовано три виробничі споруди площею 60,2 м², 232,1 м² та 641,6 м², а також складські будівлі площею 675,7 м² і 642 м²; орієнтовна чисельність працюючих становить 60 осіб.

Ділянка №9 площею 1,4776 га використовується для обслуговування існуючого виробництва та включає дві котельні площею 270 м² і 495 м², адміністративно-побутовий корпус площею 1986 м², складську будівлю площею 315,2 м² та виробничу споруду площею 589,8 м²; чисельність працівників складає орієнтовно 40 осіб.

Проектом формуються нові промислові ділянки відповідно до вимог ДБН Б.2.2-12:2019 щодо розміщення виробничих підприємств.

Ділянка №12 площею 3,6852 га призначена для розміщення складських та допоміжних виробничих об'єктів V класу шкідливості; на ділянці розташовані складські будівлі загальною площею 4307 м² та запроектована автозаправна станція з підземними резервуарами та 4 паливо-роздавальними колонками відповідно до ДБН В.2.5-20:2018 (п. 12.1); орієнтовна кількість персоналу – 35 осіб.

Ділянка №13 площею 3,5365 га містить виробничу будівлю площею 2911,7 м², адміністративний корпус площею 1566,4 м², прохідну площею 48,7

					Звіт про стратегічну екологічну оцінку	Арк.
						41
Змн.	Арк.	№ докум.	Підпис	Дата		

м² та комплекс складських будівель загальною площею 5938,2 м²; чисельність працюючих орієнтовно становить 80 осіб.

Ділянка №14 площею 0,4692 га передбачається під зміну цільового призначення для будівництва або реконструкції складської будівлі; на ній розміщена існуюча складська споруда площею 402 м², а кількість працівників становить близько 20 осіб.

Ділянка №8, площею 0,1036 га передбачена для реконструкції КНС.

У межах території опрацювання передбачено розвиток та впорядкування об'єктів обслуговування населення, включаючи заклади торгівлі, харчування, спортивні та рекреаційні споруди, що забезпечують реалізацію потреб населення згідно з вимогами ДБН В.2.2-9:2018 «Громадські будинки та споруди».

На ділянках №1 площею 0,0367 га та №2 площею 0,0400 га передбачено розміщення тимчасових споруд для провадження підприємницької діяльності, зокрема малих архітектурних форм під заклади громадського харчування. На ділянці №1 запроєктована тимчасова споруда під кафе площею близько 130 м², а на ділянці №2 – дві МАФи площею 50 м² та 130 м²; функціонування таких об'єктів відповідає вимогам щодо розміщення дрібнороздрібної мережі та закладів харчування у відповідності до ДБН В.2.2-23:2009.

Ділянка №3 площею 0,7730 га призначена для розміщення торгового центру загальною площею забудови 3413 м², запроєктованого як двоповерхова будівля з необхідними майданчиками для паркування транспортних засобів. Розміщення торговельного комплексу відповідає вимогам ДБН В.2.2-23:2009 щодо забезпечення пішохідної та транспортної доступності, а також вимогам до нормативних радіусів обслуговування населення.

Ділянка №4 площею 1,1500 га передбачає розміщення спортивного комплексу загальною площею 2485 м², тенісних кортів та басейну з площею дзеркала води 1600 м²; даний об'єкт формує центр спортивного обслуговування населення району та відповідає вимогам ДБН В.2.2-13:2003 «Спортивні та фізкультурно-оздоровчі споруди» щодо мінімальних площ, функціонального зонування та доступності для відвідувачів.

Рекреаційні території передбачені на ділянках №6 та №7.

Ділянка №6 площею 0,4401 га включає існуючий водний об'єкт, у межах якого планується облаштування пішохідного містка як елемента благоустрою, що відповідає вимогам п. 6.1 ДБН В.2.2-12:2019 щодо формування рекреаційних просторів у межах населених територій.

Ділянка №7 площею 0,3855 га передбачає влаштування дитячого майданчика площею 200 м² та прогулянкових алей; облаштування таких елементів відповідає вимогам ДБН В.2.2-12:2019 (п. 6.2.26) щодо забезпечення рекреаційних зон та дитячої інфраструктури.

Комплексне обслуговування населення у межах території також забезпечується на ділянці №10 площею 1,9190 га, на якій передбачено реконструкцію існуючих будівель під заклади громадського харчування та об'єкти ділової активності. На території розташовані будівлі, запроєктовані

					Звіт про стратегічну екологічну оцінку	Арк.
						42
Змн.	Арк.	№ докум.	Підпис	Дата		

під ресторани, кафе та офісні центри, а також інші об'єкти комерційного призначення загальною чисельністю персоналу близько 150 осіб та можливим відвідуванням до 550 осіб. Розміщення таких споруд відповідає вимогам ДБН В.2.2-9:2018 щодо громадських будівель та вимогам ДБН Б.2.2-12:2019 щодо формування центрів обслуговування в межах змішаних територій.

Основна рекреаційно-спортивна інфраструктура зосереджена на ділянці №11 площею 1,8065 га, де запроєктовано розміщення комплексу спортивних і активних зон, зокрема волейбольних майданчиків, тенісних кортів, майданчиків для баскетболу та мініфутболу, майданчика для воркауту, мотузкового парку, прогулянкових алей та зон барбекю. Функціональне призначення ділянки відповідає вимогам ДБН В.2.2-13:2003 щодо забезпечення спортивної інфраструктури та ДБН Б.2.2-12:2019 щодо формування громадських просторів і територій рекреаційного призначення.

В межах окремих ділянок території детального планування передбачається формування необхідної кількості впорядкованих місць для паркування автотранспорту відповідно до функціонального призначення кожної ділянки та прогнозованих потреб користувачів. Проектними рішеннями заплановано влаштування наступних обсягів паркувальних місць:

- На ділянці № 3 запроєктовано 57 паркомісць, що забезпечуватимуть потреби відвідувачів та обслуговуючого персоналу об'єкту торговельного призначення.

- На ділянці № 4 передбачається 181 паркомісце, виходячи з підвищеного рівня відвідуваності спортивних та фізкультурно-оздоровчих об'єктів.

- На ділянці № 9 запроєктовано 55 паркомісць для потреб працівників підприємства та службового транспорту.

- На ділянці № 10 передбачено 100 паркомісць, що забезпечуватимуть доступність для відвідувачів громадських об'єктів різного функціонального призначення.

- На ділянці № 11 запроєктовано 75 паркомісць, необхідних для прийому відвідувачів рекреаційно-спортивної зони.

- На ділянці № 12 передбачено 79 паркомісць для потреб персоналу та технологічного транспорту.

- На ділянці № 13 заплановано 64 паркомісця, що відповідає розрахунковій чисельності працівників та обслуговуючого транспорту.

- На ділянці № 14 (запроєктовано 13 паркомісць, достатніх для забезпечення транспортних потреб складських приміщень та їх користувачів.

В місті Городок частково присутня централізована система водопостачання.

Також вживаються заходи щодо забезпечення додаткових потужностей та забезпечення централізованого водопроводу.

Водопостачання існуючої забудови відбувається від централізованого водопостачання.

					Звіт про стратегічну екологічну оцінку	Арк.
						43
Змн.	Арк.	№ докум.	Підпис	Дата		

Безпосередньо в межах опрацювання наявні декілька локальних джерел водозабору.

Відповідно до генерального плану міста на перспективу розвитку передбачено підключення до централізованого водопроводу.

Розрахункова витрата води на господарсько-питні потреби складає 44,45 м³/добу.

Річна витрата води 16221,0 м³.

Категорія надійності системи водопостачання – III.

Витрата води на зовнішнє пожежогасіння складає 5 л/сек.

Розрахункова кількість пожеж – 1.

В місті Городок наявна централізована система каналізації з відведенням на комунальні очисні споруди.

Згідно з розрахунками водовідведення, вказаних в таблиці об'єм стоків становитиме 44,45 м³/добу.

Оцінка ймовірного впливу проєктних рішень

Оцінка ймовірного впливу реалізації проєктних рішень детального плану території здійснювалася з урахуванням існуючого виробничо-складського характеру району планування, планувальної структури міста Городок, природно-ландшафтних умов, особливостей функціонування об'єктів громадської, промислової та рекреаційної забудови, а також прогнозованої транспортної активності. Прогноз змін стану навколишнього середовища охоплює етапи підготовчо-будівельних робіт та подальшої експлуатації об'єктів, розміщених на земельних ділянках різного функціонального призначення.

Ймовірний вплив на стан атмосферного повітря

Ймовірний вплив на атмосферне повітря проявлятиметься переважно під час виконання проєктних та будівельно-монтажних робіт, коли використовуватиметься будівельна техніка і транспортні засоби, що належать до пересувних джерел забруднення. На етапі експлуатації вплив визначатиметься роботою компресорного

На етапі експлуатації основними джерелами впливу на повітря будуть:

- рух автотранспорту;
- робота котелень, технологічних установок та інженерного обладнання у межах ділянок промислового призначення;
- експлуатація автозаправної станції на ділянці №12 (викиди випаровувань пального під час зливно-наливних операцій та заправки транспортних засобів).

Організація транспортного руху через внутрішні проїзди, формування впорядкованих паркувальних майданчиків та дотримання вимог чинних нормативів щодо викидів забруднюючих речовин дозволить утримувати рівні забруднення атмосферного повітря в межах гранично допустимих концентрацій на межі житлової та громадської забудови.

					Звіт про стратегічну екологічну оцінку	Арк.
						44
Змн.	Арк.	№ докум.	Підпис	Дата		

Ймовірний вплив на клімат

Вплив на кліматичні умови оцінюється як мінімальний, оскільки планована діяльність не призводить до суттєвих теплових чи газових викидів, здатних змінювати мікроклімат території.

Відповідно до рекомендацій Міністерства енергетики та захисту довкілля України від 03.03.2020 року №26/1.4-11.3-5650 «Рекомендації щодо включення кліматичних питань до документів державного планування» враховано специфіку розгляду питань впливу на клімат, яка відрізняється від впливу на інші компоненти довкілля.

Найбільший потенційний внесок у викиди парникових газів на етапі реалізації ДПТ пов'язаний із роботою будівельної техніки, підготовчими земляними роботами та збільшенням транспортної активності. Водночас експлуатація проєктованих об'єктів не супроводжуватиметься суттєвими викидами парникових газів.

Ймовірний вплив на водне середовище

Водоспоживання в межах детального плану забезпечуватиметься від централізованої системи водопостачання міста Городок, з урахуванням передбаченого генеральним планом підключення перспективної забудови до єдиної мережі. Розрахункова витрата води на господарсько-питні потреби становить 44,45 м³/добу, річна – 16 221,0 м³.

Господарсько-побутові стічні води (у обсязі, що відповідає водоспоживанню за винятком безповоротних втрат) відводитимуться до централізованої системи каналізації з подальшим очищенням на комунальних очисних спорудах. Реконструкція КНС на ділянці №8 сприятиме підвищенню надійності та екологічної безпеки системи водовідведення. За умови дотримання норм проєктування та експлуатації каналізаційних мереж значущого негативного впливу на поверхневі та підземні води не прогнозується.

Ймовірний вплив на ґрунтове середовище

На будівельному етапі можливі тимчасові порушення ґрунтового покриву внаслідок зняття родючого шару, розробки котлованів, ущільнення ґрунту будівельною технікою, тимчасового складування будівельних матеріалів і відходів. За умови організованого зняття та складування родючого шару з подальшим використанням для рекультивації та озеленення, а також дотримання принципів управління відходами, ці впливи будуть локальними та зворотними.

Під час експлуатації об'єктів основними потенційними джерелами впливу на ґрунт є:

- випадкові проливи нафтопродуктів на території проєктування;
- можливі порушення принципів управління відходами (будівельними, побутовими та виробничими).

Проєктні рішення не передбачають проведення робіт, здатних змінити основні елементи геологічної структури території чи спричинити розвиток небезпечних геологічних процесів (зсуви, провали тощо). Відведення дощових

					Звіт про стратегічну екологічну оцінку	Арк.
						45
Змн.	Арк.	№ докум.	Підпис	Дата		

і талих вод організованою системою водовідведення знижує ризики підтоплень та розмиву ґрунтів.

Ймовірний вплив на природоохоронні території та об'єкти історико-культурної спадщини

На території проєктованих земельних ділянок відсутні території та об'єкти природно-заповідного фонду, їх функціональні та охоронні зони, території, зарезервовані з метою наступного їх заповідання, об'єкти екомережі, території Смарагдової мережі, водно-болотні угіддя міжнародного значення, біосферні резервати програми ЮНЕСКО «Людина і біосфера», об'єкти всесвітньої спадщини ЮНЕСКО.

Об'єкти всесвітньої спадщини, їх території та буферні зони, об'єкти культурної спадщини, їх території та зони охорони пам'яток культурної спадщини, об'єкти археологічної спадщини, історико-культурні заповідники, а також музеї на території детального плану відсутні.

Ймовірний вплив на здоров'я населення

Ймовірний вплив на здоров'я населення пов'язаний передусім зі зміною рівня забруднення атмосферного повітря в зоні руху автотранспорту, проте за умови дотримання нормативів ГДК, вимог до обмеження шуму та організованого управління відходами негативного впливу на населення не прогнозується.

Організація системи водопостачання і водовідведення, підключення до централізованих мереж, реконструкція КНС, упорядкування системи управління відходами, а також благоустрій території (озеленення, освітлення, облаштування дитячих та спортивних майданчиків) матимуть переважно позитивний ефект для санітарно-епідемічного стану території.

Розміщення спортивних комплексів, рекреаційних зон та об'єктів громадського обслуговування сприяє створенню додаткових можливостей для активного відпочинку, занять спортом, організації дозвілля, що позитивно впливає на фізичне та психоемоційне здоров'я мешканців громади.

Здійснення викидів забруднюючих речовин за умов дотримання гранично допустимих концентрацій не створюватиме факторів негативного впливу на здоров'я місцевого населення. Утворені відходи організовано збиратимуться та направляються відповідно до призначення на утилізацію/складування/переробку/знешкодження згідно чинних нормативних вимог. Рівні шуму, вібрації не повинні перевищувати гранично допустимі концентрації та норми допустимого впливу.

Ймовірний вплив на геологічне середовище

Здійснення діяльності виключатиме значні впливи на основні елементи геологічної структурно-тектонічної будови та не викликатиме змін існуючих ендегенних і екзогенних явищ природного й техногенного походження (зсувів, селів, сейсмічного стану та ін.). Відведення дощових і талих вод здійснюватиметься відповідно до проєктних рішень. Несприятливі фізико-геологічні процеси і явища на даній території не очікуються.

Планувальні обмеження

					<i>Звіт про стратегічну екологічну оцінку</i>	Арк.
						46
Змн.	Арк.	№ докум.	Підпис	Дата		

У межах території, на яку розробляється даний детальний план території, розташовані такі існуючі планувальні обмеження (обмеження у використанні земель та земельних ділянок), визначені відповідно до Переліку обмежень щодо використання земель та земельних ділянок (Додаток 6 до Порядку ведення Державного земельного кадастру, у редакції постанови Кабінету Міністрів України №1131 від 10.09.2025):

01.04. Охоронна зона навколо (уздовж) об'єкта зв'язку.

Охоронна зона кабелю зв'язку.

Для кабелю електрозв'язку встановлюється охоронна зона шириною 2,0 м у кожний бік від траси кабелю.

Підстава виникнення обмеження: Правила охорони ліній електрозв'язку (Постанова КМУ №135).

01.05. Охоронні зони вздовж об'єктів енергетичної системи.

Режимоутворюючі об'єкти: існуючі повітряні та кабельні лінії електропередачі напругою 0,4 кВ та 10 кВ, розташовані у межах території.

Для ЛЕП 0,4 кВ ширина охоронної зони становить 2,0 м у кожний бік від крайнього проводу (повітряні та кабельні лінії).

Для ізолюваних ЛЕП 10 кВ ширина охоронної зони становить 2,0 м у кожний бік від крайнього проводу.

Для неізолюваних ЛЕП 10 кВ ширина охоронної зони становить 10 м у кожний бік від крайнього проводу.

Підстава виникнення обмеження: Закон України «Про електроенергетику»; Постанова Кабінету Міністрів України від 27.12.2022 №1455 «Про затвердження Правил охорони електричних мереж».

Охоронна зона трансформаторної підстанції.

Для трансформаторної підстанції становить 3 метри від огорожі або споруди за периметром, а також діють охоронні зони підключених ЛЕП відповідно до їх напруги.

Підстава виникнення обмеження: ДСП 173-96; Постанова КМУ №1455.

01.08. Охоронна зона навколо інженерних комунікацій.

Охоронна зона напірної каналізації.

Для мереж напірної каналізації встановлюється охоронна зона шириною 5,0 м у кожний бік від осі трубопроводу.

Підстава виникнення обмеження: ДБН В.2.5-75:2013; Земельний кодекс України.

Технічна зона ливневої (дощової) каналізації.

Ширина технічної зони становить 3–5 м від осі трубопроводу залежно від діаметра та глибини залягання.

Підстава виникнення обмеження: ДБН В.2.5-75:2013.

Санітарно-захисна зона каналізаційної насосної станції (КНС).

Для існуючої КНС встановлюється санітарно-захисна зона 15 м відповідно до її технічних характеристик.

					Звіт про стратегічну екологічну оцінку	Арк.
						47
Змн.	Арк.	№ докум.	Підпис	Дата		

Підстава виникнення обмеження: ДСП 173-96; ДБН В.2.5-75:2013; ДБН Б.2.2-12:2019.

Режимоутворюючі об'єкти: існуючі газопроводи високого, середнього та низького тиску, розташовані в межах території детального плану.

Для газопроводів встановлюються такі охоронні зони відповідно до їх категорії:

- газопровід високого тиску — охоронна зона шириною 5 м у кожний бік від осі газопроводу;

- газопровід середнього тиску — охоронна зона 4 м у кожний бік від осі;

- газопровід низького тиску — охоронна зона 2 м у кожний бік від осі.

У межах охоронних зон забороняється будь-яка діяльність, що може пошкодити газопровід або ускладнити його експлуатацію: проведення земляних робіт без погодження, розміщення капітальних та тимчасових споруд, складування матеріалів, посадка дерев.

Підстава виникнення обмеження: Правила охорони магістральних трубопроводів, затверджені Постановою Кабінету Міністрів України № 1747 від 16.11.2002; Правила безпеки систем газопостачання, затверджені наказом Міненерговугілля України № 285 від 15.05.2015.

02.01. Зона санітарної охорони джерел та об'єктів централізованого питного водопостачання.

Охоронна зона водопроводу господарсько-питного призначення.

Для існуючого водопроводу встановлюється охоронна зона шириною 5,0 м у кожний бік від осі трубопроводу.

Підстава виникнення обмеження: ДБН В.2.5-74:2013; Земельний кодекс України.

Санітарно-захисна зона водонапірної башти.

Для водонапірної башти встановлюється зона санітарної охорони не менше 30 м.

Підстава виникнення обмеження: ДБН В.2.5-74:2013; ДСП 173-96.

05.03. Прибережна захисна смуга вздовж морів, морських заток і лиманів та на островах у внутрішніх морських водах.

Для існуючого водного об'єкта встановлюється прибережна захисна смуга шириною 25 м (для малих водойм та водотоків) або відповідно до фактичних гідрологічних характеристик. У межах прибережної захисної смуги забороняється капітальна забудова, складування матеріалів, розорювання земель та зміна природного рельєфу.

Підстава виникнення обмеження: Водний кодекс України (ст. 88, ст. 89).

Графічно існуючі обмеження у використанні земельних ділянок представлені на аркуші 2, «Схема існуючих обмежень у використанні земель».

В межах території, на яку розробляється даний детальний план території, цим ДПТ встановлюються (проєктуються) наступні планувальні обмеження

					Звіт про стратегічну екологічну оцінку	Арк.
						48
Змн.	Арк.	№ докум.	Підпис	Дата		

(обмеження прав на землю) (відповідно до Переліку обмежень щодо використання земель та земельних ділянок (Додаток 6 до Порядку ведення Державного земельного кадастру (в редакції постанови Кабінету Міністрів України №1131 від 10.09.2025))):

03.02 Санітарна відстань (розрив) від об'єкта
(підстава виникнення обмеження – ДБН Б.2.2-12:2019 "Планування і забудова територій", даний ДПТ)

06.01.1 Території в червоних лініях
(підстава виникнення обмеження – ДБН В.2.3-5:2018 "Вулиці та дороги населених пунктів", ДБН Б.2.2-12:2019 "Планування і забудова територій");

06.01.5 Території в лініях регулювання забудови
(підстава виникнення обмеження – ДБН Б.2.2-12:2019 "Планування і забудова територій", даний ДПТ).

Графічно встановлені обмеження у використанні земельних ділянок представлені на аркушах 3 «Схема проектних обмежень у використанні земель» та 6 «Схема інженерного забезпечення території».

Відповідно до вимог ДСП 173-96 «Санітарні норми планування та забудови населених місць» (п. 5.5, додаток 4) для підприємств V класу шкідливості нормативна ширина санітарно-захисної зони становить 50 м. Зазначена СЗЗ забезпечує необхідне санітарне, протиепідемічне та функціональне розмежування виробничих територій від суміжних зон іншого призначення згідно з вимогами ДБН Б.2.2-12:2019 «Планування та забудова територій» (пп. 5.1.5, 6.2.14).

					Звіт про стратегічну екологічну оцінку	Арк.
						49
Змн.	Арк.	№ докум.	Підпис	Дата		

4. Екологічні проблеми, у тому числі ризики впливу на здоров'я населення, які стосуються документа державного планування, зокрема щодо території з природоохоронним статусом (за адміністративними даними, статистичною інформацією та результатами досліджень)

Детальний план розробляється з урахуванням природо-кліматичних умов, існуючого рельєфу території, особливостей прилеглої території та забудови, з дотриманням технологічних та санітарних розривів, з урахуванням взаємозв'язків основних та допоміжних споруд.

У процесі здійснення стратегічної екологічної оцінки проєкту документу державного планування детального плану території виявлено такі екологічні проблеми:

– **низький рівень екологічної свідомості та екологічної культури населення.**

Недостатня увага громадян до питань сортування відходів, ощадливого використання ресурсів і управління небезпечними та побутовими відходами (батареї, мастила, пластик) призводить до зростання неорганізованих сміттєзвалищ і локального забруднення довкілля.

– **забруднення атмосферного повітря автомобільним транспортом.** Основним джерелом викидів є транспортні засоби, що працюють на дизельному паливі. Підвищений рівень викидів оксидів азоту, вуглецю та пилу фіксується поблизу автошляхів, що прилягають до території планування. Ця проблема має регіональний характер і зумовлена інтенсивним транзитним рухом.

– **відсутність системної програми локального моніторингу стану навколишнього природного середовища.** На території громади не здійснюється постійне спостереження за станом атмосферного повітря, ґрунтів і поверхневих вод. Дані моніторингу надаються переважно на рівні області, що ускладнює оперативне реагування на локальні зміни екологічного стану.

– **проблеми з якістю поверхневих та підземних вод у регіоні.** За даними Державного агентства водних ресурсів України фіксуються перевищення гранично допустимих концентрацій за показником БСК₅, що свідчить про органічне забруднення водних об'єктів унаслідок скидів неочищених стічних вод промислових підприємств. Проведені аналізи якості питної води у 2024 році свідчать про проблеми підвищеного рівня загальної твердості води у всіх досліджуваних населених пунктах. Є випадки перевищення рівня амонії, нітритів, що є наслідком господарської діяльності.

– **обмежена система управління побутовими відходами.** Хоча у громаді функціонує централізований вивіз ПВ, проблема роздільного збору та переробки вторинної сировини залишається частково невирішеною. Наявність контейнерів для роздільного збору на території складських об'єктів дозволить частково зменшити навантаження на полігони.

Об'єкт планованої діяльності не впливатиме на екологічну ситуацію району та не посилюватиме вже наявні екологічні проблеми даного регіону.

					Звіт про стратегічну екологічну оцінку	Арк.
						50
Змн.	Арк.	№ докум.	Підпис	Дата		

Прямо пов'язати ті чи інші наслідки для здоров'я населення з впливом конкретних підприємств дуже важко (так само, як і навпаки, довести відсутність такого зв'язку), оскільки вплив на здоров'я часто неспецифічний і має опосередкований характер. Однак, у рамках СЕО, не обов'язково доводити прямий зв'язок між здоров'ям населення та впливом об'єктів інфраструктури. При цьому достатньо виявити можливі проблеми та ризики, пов'язані з реалізацією ДПТ.

Основні екологічні ризики впливу на довкілля та здоров'я населення, що стосуються проєкту ДПТ представлені в табл. 4.1.

Табл. 4.1.

Основні екологічні ризики впливу на довкілля та здоров'я населення, що стосуються проєкту ДПТ

Основні екологічні проблеми і ризики	Характеристика проблем і ризиків	Територіальна прив'язка
Вплив на атмосферне повітря	<ul style="list-style-type: none"> – збільшення викидів забруднюючих речовин від пересувних джерел; – тимчасове підвищення запиленості та викидів від будівельної техніки на стадії будівництва (розробка ґрунту, переміщення матеріалів, рух вантажного транспорту); – викиди від роботи котельнь, вентиляційного та технологічного обладнання на промислових ділянках; – випаровування пального та викиди від автотранспорту на території, де запроєктовано автозаправну станцію (зливно-наливні операції, заправка транспортних засобів). 	Проєктована територія
Вплив на водне середовище	<ul style="list-style-type: none"> – ризик пошкодження або аварій на проєктованих та існуючих мережах водопостачання і каналізації під час будівельно-монтажних робіт (можливі локальні витіки води чи стоків); – навантаження на централізовану систему каналізації та КНС у разі недотримання проєктних режимів експлуатації або відсутності належного технічного обслуговування; – забруднення поверхневих стоків з територій паркувальних майданчиків, проїздів, промислових та складських зон нафтопродуктами та завислими речовинами; – ризик потрапляння нафтопродуктів у поверхневі стоки в разі аварійних проливів пального; – можливий вплив на якість води у межах рекреаційної ділянки з водним 	Проєктована територія

	об'єктом (прибережна зона, місток, рекреаційне використання) у разі недостатнього водоохоронного режиму.	
Вплив на ґрунтове середовище	<ul style="list-style-type: none"> – порушення, ущільнення та перенесення ґрунтового покриву під час будівельних робіт (зняття родючого шару, улаштування фундаментів, підземних мереж, проїздів і стоянок); – тимчасове нагромадження будівельних відходів, ризик засмічення ґрунту при недотриманні правил їх зберігання та вивезення; – випадкові проливи мастил, пального, технічних рідин під час роботи і обслуговування будівельної техніки та автотранспорту, особливо в зонах стоянок, промислових майданчиків; – локальні зміни ґрунтового покриву в місцях інтенсивного рекреаційного використання (витоптування, ущільнення ґрунту на дитячих та спортивних майданчиках). 	Проектowana територія
Акустичний вплив	<ul style="list-style-type: none"> – підвищений рівень шуму та вібрацій від роботи будівельної техніки, вантажного та легкового транспорту на етапі будівництва; – акустичний вплив від руху транспорту; – шум від роботи інженерного та технологічного обладнання на промислових і громадських об'єктах. 	Проектowana територія
Вплив на здоров'я населення	<ul style="list-style-type: none"> – вплив викидів від автотранспорту; – шумове навантаження на населення в межах зон впливу транспортних потоків, громадських об'єктів та промислових територій; – потенційні ризики для здоров'я у разі аварійних ситуацій при неналежному дотриманні вимог техногенної та пожежної безпеки; – опосередкований позитивний вплив завдяки покращенню санітарного стану території (організоване водопостачання і водовідведення, благоустрій, освітлення, впорядкування паркування, відсутність стихійних сміттєзвалищ) та розвитку спортивно-рекреаційної інфраструктури (покращення умов для активного відпочинку і зниження соціально-гігієнічних ризиків). 	Проектowana територія

Загальна, зведена оцінка ймовірного впливу реалізації планованої діяльності містобудівною документацією на довкілля наведена в табл. 4.2.

Табл. 4.2

Оцінка ймовірного впливу реалізації планованої діяльності містобудівною документацією на довкілля відповідно до контрольного переліку

№	Чи може реалізація планованої діяльності спричинити:	Очікування впливу			Пом'якшення існуючої ситуації
		Так	Ймовірно	Ні	
Атмосферне повітря					
1.	Збільшення викидів забруднюючих речовин від стаціонарних джерел?	+			
2.	Збільшення викидів забруднюючих речовин від пересувних джерел?	+			
3.	Погіршення якості атмосферного повітря?			+	
4.	Появу джерел неприємних запахів?			+	
5.	Зміни повітряних потоків, вологості, температури або ж будь-які локальні чи регіональні зміни клімату?			+	
Водні ресурси					
6.	Збільшення обсягів скидів у поверхневі води?			+	
7.	Будь-які зміни якості поверхневих вод (зокрема, таких показників як температура, розчинений кисень, прозорість, але не обмежуючись ними)?			+	
8.	Збільшення скидання шахтних і кар'єрних вод у водні об'єкти?			+	
9.	Значне зменшення кількості вод, що використовуються для водопостачання населенню?			+	
10.	Збільшення навантаження на каналізаційні системи та погіршення якості очистки стічних вод?			+	
11.	Появу загроз для людей і матеріальних об'єктів, пов'язаних з водою (зокрема таких, як паводки або підтоплення)?			+	

12.	Зміни напрямів і швидкості течії поверхневих вод або зміни обсягів води будь-якого поверхневого водного об'єкту?			+	
13.	Порушення гідрологічного та гідрохімічного режиму малих річок регіону?			+	
14.	Зміни напрямку або швидкості потоків підземних вод?			+	
15.	Зміни обсягів підземних вод (шляхом відбору чи скидів або шляхом порушення водоносних горизонтів)?			+	
16.	Забруднення підземних водоносних горизонтів?			+	
Управління відходами					
17.	Збільшення кількості утворюваних побутових відходів?	+			
18.	Збільшення кількості утворюваних чи накопичених відходів, що не є небезпечними?		+		
19.	Збільшення кількості небезпечних відходів?			+	
20.	Спорудження еколого-небезпечних об'єктів управління відходами?			+	
21.	Утворення або накопичення радіоактивних відходів?			+	
Земельні ресурси					
22.	Порушення, переміщення, ущільнення ґрунтового шару?	+			
23.	Будь-яке посилення вітрової або водної ерозії ґрунтів?			+	
24.	Зміни в топографії або в характеристиках рельєфу?			+	
25.	Появу таких загроз, як землетруси, зсуви, селеві потоки, провали землі та інші подібні загрози через нестабільність літогенної основи або зміни геологічної структури?			+	
26.	Суттєві зміни в структурі земельного фонду, чинній або планованій практиці використання земель?			+	

27.	Виникнення конфліктів між ухваленнями цілями документа державного планування та цілями місцевих громад?			+	
Біорізноманіття та рекреація					
28.	Негативний вплив на об'єкти природно-заповідного фонду (зменшення площ, початок небезпечної діяльності у безпосередній близькості або на їх території тощо)?			+	
29.	Зміни у кількості видів рослин або тварин, їхній чисельності або територіальному представництві?			+	
30.	Збільшення площ зернових культур або сільськогосподарських угідь в цілому?			+	
31.	Порушення або деградацію середовищ існування диких видів тварин?			+	
32.	Будь-який вплив на кількість і якість наявних рекреаційних можливостей?			+	
33.	Будь-який вплив на наявні об'єкти історико-культурної спадщини?			+	
Населення та інфраструктура					
34.	Інші негативні впливи на естетичні показники об'єктів довкілля (перепони для публічного огляду мальовничих краєвидів, появу естетично прийнятих місць, руйнування пам'ятників природи тощо)?			+	
35.	Зміни в локалізації, розміщенні, щільності, та зростанні кількості населення будь-якої території?			+	
36.	Вплив на нинішній стан забезпечення житлом або виникнення нових потреб у житлі?			+	
37.	Суттєвий вплив на нинішню транспортну систему? Зміни в структурі транспортних			+	

	потоків?				
38.	Необхідність будівництва нових об'єктів для забезпечення транспортних сполучень?			+	
39.	Потреби нових або суттєвий вплив на наявні комунальні послуги?			+	
40.	Появу будь-яких реальних або потенційних загроз для здоров'я людей?			+	
Екологічне управління та моніторинг					
41.	Послаблення правових і економічних механізмів контролю в галузі екологічної безпеки?			+	
42.	Погіршення екологічного моніторингу?			+	
43.	Усунення наявних механізмів впливу органів місцевого самоврядування на процеси техногенного навантаження?			+	
44.	Стимулювання розвитку екологічно небезпечних галузей виробництва?			+	
Інше					
45.	Підвищення рівня використання будь-якого виду природних ресурсів?			+	
46.	Суттєве вилучення будь-якого невідновлюваного ресурсу?			+	
47.	Збільшення споживання значних обсягів палива або енергії?			+	
48.	Суттєве порушення якості природного середовища?			+	
49.	Появу можливостей досягнення короткотермінових цілей, які ускладнюватимуть досягнення довготривалих цілей у майбутньому?			+	
50.	Такі впливи на довкілля або здоров'я людей, які самі по собі будуть значними, але у сукупності можуть викликати значний негативний екологічний ефект, що матиме значний			+	

	негативний прями́й або опосередкований вплив на добробут людей?				
--	---	--	--	--	--

Під час реалізації проекту очікується утворення неорганізованих викидів забруднюючих речовин, що виникатимуть унаслідок руху автотранспорту, роботи будівельної техніки, земляних робіт та функціонування окремих об'єктів. Ці впливи мають короткостроковий локальний характер та не спричинятимуть перевищення гранично допустимих концентрацій за умови дотримання організаційно-технічних заходів. У складі можливих забруднюючих речовин: оксид вуглецю, діоксид вуглецю, оксиди азоту, сірки діоксид, тверді частинки (пил, сажа), метан, бенз(а)пірен та нафтопродукти.

Основні джерела викидів:

- будівельна техніка та вантажний транспорт;
- рух приватного транспорту;
- службовий та вантажний транспорт промислових підприємств;
- автозаправна станція на ділянці №12 (випаровування вуглеводнів під час зливно-наливних операцій);
- робота котелень, вентиляційних систем та іншого технологічного обладнання на промислових ділянках.

Кількісний склад забруднюючих речовин буде уточнений під час отримання дозволів на викиди забруднюючих речовин відповідно до Закону України «Про охорону атмосферного повітря».

Підвищення шумового навантаження можливе на етапі будівництва (робота техніки, вантажні операції, ущільнення ґрунту). Під час експлуатації джерелами шуму будуть:

- транспортні потоки;
- робота вентиляційного, насосного, технологічного обладнання;
- функціонування спортивних майданчиків та зон активного відпочинку.

Під час будівництва можливі такі види впливів на водне та ґрунтове середовище:

- порушення та ущільнення ґрунтового покриву при знятті родючого шару та влаштуванні фундаментів, підземних мереж, проїздів і стоянок;
- локальне забруднення ґрунту паливно-мастильними матеріалами унаслідок роботи техніки та випадкових проливів;
- утворення будівельних відходів та ризик їх локального накопичення на території;
- зміна ґрунтового профілю на спортивних майданчиках і рекреаційних зонах (ущільнення, витоптування).

Проектні рішення не передбачають істотного негативного впливу на водні ресурси, за умови дотримання режимів експлуатації інженерних мереж.

Проектом передбачено вертикальне планування території з мінімальним втручанням у рельєф, облаштування твердого покриття на технологічних майданчиках та організація системи водовідведення, що знижує ризики ерозії й підтоплення.

Недотримання вимог управління відходами може призводити до

					Звіт про стратегічну екологічну оцінку	Арк.
						57
Змн.	Арк.	№ докум.	Підпис	Дата		

забруднення ґрунтів нафтопродуктами або побутовими відходами.

Планована діяльність супроводжуватиметься утворенням будівельних та експлуатаційних відходів. Збирання, оброблення та видалення відходів здійснюватиметься відповідно до Закону України «Про управління відходами».

Відходи підлягають роздільному збиранню та зберігаються на твердому покритті у спеціально облаштованих місцях. Побутові відходи накопичуються у закритих контейнерах та передаються ліцензованим операторам.

Серед потенційних ризиків для здоров'я населення:

- короткочасне зниження якості повітря у зонах інтенсивного руху транспорту;
- шумове навантаження, пов'язане з будівельними роботами, транспортними потоками та роботою обладнання;
- ризики, пов'язані з експлуатацією автозаправної станції у разі недотримання вимог пожежної та техногенної безпеки.

При дотриманні проектних параметрів і вимог чинного законодавства суттєвих негативних впливів на здоров'я населення не прогнозується.

					<i>Звіт про стратегічну екологічну оцінку</i>	Арк.
Змн.	Арк.	№ докум.	Підпис	Дата		58

5. Зобов'язання у сфері охорони довкілля, у тому числі пов'язані із запобіганням негативному впливу на здоров'я населення, встановлені на міжнародному, державному та інших рівнях, що стосуються документа державного планування, а також шляхи врахування таких зобов'язань під час підготовки документа державного планування

Відповідно до Закону України «Про охорону навколишнього природного середовища» та нормативно-правової бази України документ державного планування повинен враховувати ряд зобов'язань:

- пріоритетність вимог екологічної безпеки, обов'язковість дотримання екологічних стандартів, нормативів та лімітів використання природних ресурсів;
- виконання ряду заходів, що гарантують екологічну безпеку середовища для життя і здоров'я людей, а також запобіжний характер заходів щодо охорони навколишнього природного середовища;
- проектне спрямування на збереження просторової та видової різноманітності та цілісності природних об'єктів і комплексів;
- узгодження екологічних, економічних та соціальних інтересів суспільства на основі поєднання міждисциплінарних знань екологічних, соціальних, природничих і технічних наук та прогнозування стану навколишнього природного середовища;
- забезпечення загальної доступності матеріалів проекту детального плану території та звіту про СЕО відповідно до вимог Закону України «Про доступ до публічної інформації»;
- надання інформації щодо обґрунтованого нормування впливу планованої діяльності на навколишнє природне середовище;
- оцінка ступеня антропогенної змінності територій, сукупної дії факторів, що негативно впливають на екологічну ситуацію;
- використання отриманих висновків моніторингу та комплексу охоронних заходів об'єкту для виконання можливостей факторів позитивного впливу на охорону довкілля.

Основні зобов'язання у сфері охорони довкілля стосуються заходів щодо охорони земельних ресурсів, лісів, повітряного, водного та ґрунтового середовища.

Зобов'язання щодо охорони атмосферного середовища – зменшення викидів забруднювальних речовин шляхом оптимізації дорожньо-транспортної інфраструктури.

Зобов'язання щодо охорони водного середовища – недопущення забруднення поверхневих стоків нафтопродуктами та іншими забруднюючими речовинами.

Зобов'язання щодо охорони ґрунтового середовища – утримання контейнерів збирання побутових відходів та місць їх розташування у належному санітарному стані, запровадження роздільного збирання відходів, дотримання ст. 48 Закону України «Про охорону земель» при здійсненні містобудівної діяльності.

					Звіт про стратегічну екологічну оцінку	Арк.
						59
Змн.	Арк.	№ докум.	Підпис	Дата		

Зобов'язання щодо здоров'я населення – забезпечення дотримання санітарних умов території проектування.

Охорона та оздоровлення навколишнього природного середовища забезпечується комплексом захисних заходів, в основі яких покладена система державних законодавчих актів та регламентація планування, забудови і благоустрою населених пунктів.

Зобов'язання у сфері охорони довкілля передбачають благоустрій території, на якій планується будівництво об'єктів.

Основні принципи екологічного захисту навколишнього середовища:

- збереження та раціональне використання цінних природних ресурсів;
- дотримання нормативів гранично допустимих рівнів екологічного навантаження на природне середовище та санітарних нормативів в місцях забудови;

- виділення природно-заповідних, ландшафтних, курортно-рекреаційних, історико-культурних зон з відповідним режимом їх охорони;

- встановлення санітарно-захисних зон для охорони водойм, джерел водопостачання і мінеральних вод, покладів лікувальних грязей, морських пляжів тощо.

Конкретні заходи щодо захисту атмосферного, водного та ґрунтового середовища вживаються відповідно до специфіки окремих джерел забруднення.

Оцінка відповідності проєкту зобов'язанням у сфері охорони довкілля, встановлені на міжнародному рівні та шляхи їх врахування

Проєкт детального плану території відповідає ключовим міжнародним, національним, регіональним та місцевим зобов'язанням України у сфері охорони навколишнього природного середовища, а також стратегічним підходам сталого розвитку. Планувальні рішення спрямовані на раціональне використання території, впорядкування виробничих і громадських зон, забезпечення екологічно безпечного функціонування об'єктів та мінімізацію техногенного навантаження на довкілля.

Міжнародний рівень

Проєкт враховує основні засади екологічної політики, сформованої міжнародними документами, зокрема Цілями сталого розвитку ООН та положеннями міжнародних природоохоронних конвенцій (Бернська, Віденська, Оргуська).

Проєктні рішення:

- передбачають раціональне та компактне планування території, уникнення хаотичної забудови;
- сприяють збереженню природних елементів ландшафту;
- забезпечують інтеграцію екологічно безпечних інженерних споруд;
- формують умови для розвитку низьковуглецевої мобільності через організацію пішохідних маршрутів і впорядкування транспортної мережі.

Проєкт сприяє реалізації ЦСР ООН, зокрема:

ЦСР 6 (Чиста вода та належні санітарні умови) – організоване

					Звіт про стратегічну екологічну оцінку	Арк.
						60
Змн.	Арк.	№ докум.	Підпис	Дата		

водовідведення, КНС,;

ЦСР 9 (Промисловість, інновації та інфраструктура) – інженерно-транспортна інфраструктура, сучасні об’єкти;

ЦСР 11 (Сталий розвиток міст і спільнот) – збалансоване зонування, рекреаційні простори;

ЦСР 12 (Відповідальне споживання та виробництво) – управління відходами та очищення стоків;

ЦСР 13 (Пом’якшення наслідків зміни клімату) – заходи щодо скорочення неорганізованих викидів і шуму;

ЦСР 15 (Захист екосистем суші) – збереження природних територій та водного об’єкта.

Проект відповідає законодавству України у сфері охорони природи, зокрема:

- Закону України «Про охорону навколишнього природного середовища»;
- Земельному кодексу України;
- Закону «Про управління відходами»;
- Закону «Про охорону атмосферного повітря»;
- Водному кодексу України;
- Закону «Про благоустрій населених пунктів»;
- ДСП №173-96 (санітарні зони V класу шкідливості – 50 м);
- ДБН Б.2.2-12:2019 «Планування і забудова територій».

У проекті передбачено:

- дотримання санітарно-захисних зон для промислових підприємств;
- очищення стоків перед скиданням або повторним використанням;
- запобігання забрудненню ґрунтів через тверду поверхню майданчиків і локалізацію проливів;
- роздільне збирання та передачу відходів ліцензованим організаціям;
- благоустрій території, озеленення та мінімізацію впливу на природний ландшафт.

Проектні рішення відповідають пріоритетам Національної стратегії екологічної політики України до 2030 року, зокрема щодо зменшення техногенного навантаження, запобігання забрудненню вод і ґрунтів, підвищення якості міського середовища.

Проект узгоджується з Стратегією розвитку Львівської області 2021-2027 рр., зокрема з такими її напрямками:

- розвиток виробничої та логістичної інфраструктури;
- підвищення ефективності використання земель і мінімізація деградації територій;
- зменшення екологічних ризиків та підвищення якості довкілля;
- розвиток рекреаційних і спортивних просторів у межах населених пунктів.

Створення нових громадських, виробничих та рекреаційних об’єктів з організованою системою водовідведення і водопостачання відповідає регіональним екологічним пріоритетам.

					Звіт про стратегічну екологічну оцінку	Арк.
						61
Змн.	Арк.	№ докум.	Підпис	Дата		

Проект відповідає Стратегії розвитку Городоцької територіальної громади до 2027 року, підтримуючи:

- модернізацію інженерно-транспортної інфраструктури міста;
- підвищення інвестиційної привабливості промислових територій;
- створення якісних громадських і рекреаційних просторів;
- покращення санітарно-епідемічного стану шляхом організованого водовідведення та очищення стоків;
- забезпечення екологічної безпеки мешканців.

Проаналізовані планувальні рішення ДПТ свідчать, що проект високою мірою відповідає міжнародним, національним та місцевим зобов'язанням України у сфері охорони довкілля.

Таким чином, ДПТ відповідає принципам сталого розвитку, передбачає належні заходи екологічної безпеки та забезпечує комплексний і збалансований розвиток території м. Городка.

					Звіт про стратегічну екологічну оцінку	Арк.
						62
Змн.	Арк.	№ докум.	Підпис	Дата		

6. Опис наслідків для довкілля, у тому числі для здоров'я населення, у тому числі вторинних, кумулятивних, синергічних, коротко-, середньо-, та довгострокових (1, 3-5 та 10-15 років відповідно, а за необхідності – 50-100 років), постійних і тимчасових, позитивних і негативних наслідків

Наслідками для довкілля, у тому числі для здоров'я населення вважаються ймовірні наслідки для флори, фауни, біорізноманіття, ґрунту, клімату, повітря, води, ландшафту, природних територій та об'єктів, безпеки життєдіяльності населення та його здоров'я, матеріальних активів, об'єктів культурної спадщини та взаємодія цих факторів.

Вторинні наслідки – це вигоди, які полягають у широкому залученні громадськості до прийняття рішень та встановлення прозорих процедур їх прийняття.

Кумулятивні наслідки – нагромадження в організмах людей, тварин, рослин отрути різних речовин внаслідок тривалого їх використання.

Синергічні наслідки – сумарний ефект, який полягає у тому, що при взаємодії двох або більше факторів їх дія суттєво переважає дію кожного окремого компоненту.

Виконання проекту детального плану території значного негативного впливу на довкілля та здоров'я населення не передбачає.

Кумулятивний вплив

На прилеглий території відсутні значні промислові підприємства чи інші джерела впливу, які могли б формувати суттєве фонове забруднення. Основним чинником, що визначає поточний стан навколишнього середовища, є транспортна активність уздовж вул. М. Павлика та Комарнівської, а також локальні викиди від існуючих об'єктів виробничої та складської забудови.

Вихлопні гази автотранспорту можуть містити бенз(а)пірен та інші канцерогенні домішки, що здатні накопичуватися у довкіллі, однак їх концентрації в межах міста, як правило, не перевищують допустимих рівнів за умови розосередженого руху та достатньої провітрюваності території.

Ймовірність кумулятивного впливу від реалізації ДПТ оцінюється як низька, оскільки:

- проєктовані об'єкти не генеруватимуть значних обсягів викидів;
- викиди від автотранспорту, матимуть дифузний характер і не концентруватимуться у межах локальної зони;
- система дощової каналізації запобігає накопиченню нафтопродуктів на поверхні ґрунтів та у водному об'єкті;
- шум від транспортних потоків та обладнання розсіюється в умовах відкритої території та відсутності щільної житлової забудови.

Перевищення гранично допустимих концентрацій забруднювальних речовин в атмосферному повітрі, воді або ґрунтах унаслідок кумулятивних процесів не прогнозується.

Поглиблена оцінка кумулятивного впливу можлива після проведення моніторингу.

У разі виникнення неочікуваних негативних факторів Замовник керується

					Звіт про стратегічну екологічну оцінку	Арк.
						63
Змн.	Арк.	№ докум.	Підпис	Дата		

вимогами ст. 17 Закону України «Про стратегічну екологічну оцінку» щодо коригування документа державного планування або заходів його реалізації.

Синергетичний вплив

Результати токсикологічних досліджень свідчать, що у більшості випадків одночасна дія кількох хімічних речовин відбувається за принципом сумачії: їх шкідливі ефекти додаються. Для речовин, які можуть викидатися під час функціонування проєктованих об'єктів, синергетичний ефект не встановлений.

Коротко- та середньострокові наслідки (1-5 років)

Під час будівництва можливі:

- тимчасове утворення будівельних відходів;
- короточасне підвищення запиленості атмосферного повітря;
- тимчасові викиди від автотранспорту та будівельної техніки;
- локальне шумове навантаження.

Ці процеси мають тимчасовий та обмежений в часі й просторі характер, тому не здатні змінити мікроклімат території або сформувати довготривалий негативний ефект.

Постійні та довгострокові наслідки

У період експлуатації можливими є:

- викиди забруднювальних речовин від пересувних та стаціонарних джерел викидів;
- шумове навантаження від транспортних потоків;
- можливі локальні зміни структури використання територій.

Очікувані впливи є низькоінтенсивними, а їх масштаби не створюють загрози формування тривалих кумулятивних ефектів.

Позитивні наслідки реалізації детального плану

- формування ефективної та функціонально обґрунтованої організації території;
- створення умов для економічного та соціального розвитку;
- розвиток економічної активності та нові робочі місця;
- оптимізація використання транспортної та інженерної інфраструктури;
- поліпшення умов проживання та якості життєвого середовища для мешканців громади.

Узагальнені результати процедури оцінки проєктних рішень детального плану території представлені в табл. 6.1.

Табл. 6.1.

Узагальнені результати процедури оцінки проєктних рішень детального плану території

Територія	Атмосферне повітря	Клімат	Вода	Ґрунти	Природо-охоронні території	Біорізноманіття	Здоров'я
Проєктована територія	П/ДС/М/К	М/Нп/КС	0	Нп/М/КС	0	0	М/КС

ПОЗНАЧЕННЯ	Пояснення
-2	Значний негативний вплив. Значний негативний вплив слід звести до мінімуму із застосуванням заходів щодо пом'якшення наслідків, щоб він став незначним.
-1	Помірний негативний вплив. Цей вплив є прийнятним.
0	Немає впливу.
+ 1	Негативні наслідки не очікуються за умови дотримання існуючих стандартів і процедури (або помірний позитивний вплив)
+ 2	Значний позитивний вплив.
(?)	Значення впливу не може бути оцінено з певністю через відсутність даних про компоненти довкілля, заплановану діяльність або з інших причин.
П/Нп	Прямий/Непрямий
ДС/ СС/КС	Довгостроковий (10-15 років) / Середньостроковий (3-5 років) / Короткостроковий (1 рік)
М/Р	Місцевий / Регіональний
К/С/ТрК	Кумулятивний / Синергічний / Транскордонний

Табл. 6.2.

Наслідки для довкілля проєктних рішень детального плану території

Складова довкілля	Характеристика впливу
<i>Повітряне середовище</i>	Під час будівництва утворюватимуться джерела викидів забруднювальних речовин – будівельний пил, продукти згоряння дизельного палива будівельної техніки, вихлопи вантажного транспорту. Утворюватимуться CO ₂ , NO ₂ , тверді частинки, сажа та інші компоненти, характерні для будівельних робіт. У період експлуатації джерелами впливу будуть пересувні та стаціонарні джерела забруднення. Можливі викиди: оксид та діоксид вуглецю, оксиди азоту, вуглеводні C ₁₂ -C ₁₉ , діоксид сірки, метан, аміак, бенз(а)пірен, суспендовані частинки. За умови дотримання вимог чинного законодавства та отримання дозволів на викиди перевищення нормативів не прогнозується. Вплив оцінюється як допустимий.
<i>Водне середовище</i>	Водопостачання та водовідведення буде відбуватись згідно проєктних рішень. Створення додаткових впливів на водне середовище не передбачається. За умови дотримання чинного законодавства України при організації водокористування та водовідведення від проєктованих об'єктів вплив на водне середовище оцінюється як допустимий.
<i>Ґрунтове середовище</i>	Під час будівництва можливе порушення, ущільнення та переміщення ґрунтового покриву. Джерелами потенційного забруднення є проливи паливно-мастильних матеріалів, просипи інертних матеріалів, випадкові розливи бітуму, емульсій, асфальтобетонної суміші. У період експлуатації ґрунти можуть зазнавати локального забруднення внаслідок роботи проєктованих об'єктів, стоянок автотранспорту, а також осідання твердих частинок, що надходять із викидами транспорту. Тимчасове накопичення будівельних або побутових відходів за неправильного поводження може спричинити забруднення ґрунтів. Рекомендується здійснювати періодичний моніторинг хімічного складу ґрунтів.

<i>Біорізноманіття</i>	Будівництво та експлуатація запроєктованих об'єктів не прогнозують значних або незворотних змін у структурі місцевих екосистем. Порушення біорізноманіття очікується як мінімальне, оскільки плановані об'єкти не пов'язані з інтенсивним антропогенним навантаженням на природні комплекси.
<i>Здоров'я населення</i>	Під час будівництва вплив на населення може проявлятися у вигляді короткочасного запилення, викидів від двигунів будівельної техніки та підвищеного шуму. У період експлуатації можливий вплив пов'язаний з роботою інженерного обладнання, пересуванням транспорту та викидами від двигунів. При дотриманні санітарно-захисних зон (особливо для підприємств V класу шкідливості – 50 м), норм щодо шуму та викидів, ризику для здоров'я населення не прогнозуються. Забруднювачі не очікуються в концентраціях, що перевищують допустимі гігієнічні нормативи. Вплив оцінюється як прийнятний і безпечний.
<i>Акустичний вплив</i>	На етапі будівництва джерела шуму: будівельна техніка, переміщення вантажів, земляні роботи, транспортування матеріалів. Після введення об'єктів в експлуатацію джерела постійного шуму: вентиляційні та витяжні системи, компресори, насосне обладнання, трансформаторна підстанція. Для громадських, спортивних та промислових об'єктів характерні як фонові, так і періодичні імпульсні звуки. Рух автотранспорту матиме нерегулярний характер і може викликати коливання рівня шуму протягом доби. За умови дотримання санітарних вимог та встановлення заходів шумозахисту очікуване шумове навантаження не перевищуватиме гранично допустимих рівнів.

Аналіз впливу на клімат

Відповідно до рекомендацій Міністерства енергетики та захисту довкілля України від 03.03.2020 року №26/1.4-11.3-5650 «Рекомендації щодо включення кліматичних питань до документів державного планування» враховано специфіку розгляду питань впливу на клімат, яка відрізняється від впливу на інші компоненти довкілля.

Негативні наслідки, що можуть збільшувати вплив на клімат, а саме – збільшують викиди та зменшують поглинання ПГ: збільшення сумарного щорічного негативного впливу на клімат внаслідок: збільшення площі виробничої забудови, збільшення енерго-, ресурсо- та водокористування; збільшення використання транспорту.

Одноразові викиди ПГ під час проведення ДДП: проведення підготовчих та будівельних робіт за рахунок викидів вихлопних газів техніки, земельні роботи.

Змін мікроклімату в результаті планованої діяльності не очікується, оскільки в результаті експлуатації об'єктів відсутні значні виділення теплоти, інертних газів, вологи.

Особливості кліматичних умов, які сприяють зростанню інтенсивності впливів планованої діяльності на навколишнє середовище, відсутні. Даний вплив є незначним і не спричинить порушення мікрокліматичних умов та не

					<i>Звіт про стратегічну екологічну оцінку</i>	Арк.
Змн.	Арк.	№ докум.	Підпис	Дата		66

призведе до незворотніх кліматичних змін району планованої діяльності.

Планована діяльність не чинитиме впливу на швидкість вітру, вологість повітря, кількість опадів, тривалість туманних періодів та інше.

					Звіт про стратегічну екологічну оцінку	Арк.
Змн.	Арк.	№ докум.	Підпис	Дата		67

7. Заходи, що передбачається вжити для запобігання, зменшення та пом'якшення негативних наслідків виконання документа державного планування

З метою охорони навколишнього природного середовища у даному проєкті детального плану території передбачено виконати ряд планувальних та технічних заходів для запобігання, зменшення та пом'якшення негативних наслідків виконання документа державного планування.

Заходи, що передбачається вжити для запобігання, зменшення та пом'якшення негативних наслідків виконання документа державного планування представлені в табл. 7.1.

Табл. 7.1.

Заходи, що передбачається вжити для запобігання, зменшення та пом'якшення негативних наслідків виконання детального плану території

Складові довкілля, в тому числі здоров'я населення	Заходи, що передбачається вжити для запобігання, зменшення та пом'якшення негативних наслідків виконання детального плану території
<i>Повітряне середовище</i>	<ul style="list-style-type: none"> – забезпечення очищення повітря технологічних викидів через системи вентиляції до нормативних концентрацій згідно з вимогами Закону України «Про охорону атмосферного повітря»; – регулярне технічне обслуговування устаткування для мінімізації викидів в атмосферне повітря; – облаштування зеленої зони та озеленення периметру території для зменшення пилу та покращення якості повітря; – дотримання санітарно-захисних зон згідно з ДСП 173-96; – організація руху транспорту з урахуванням мінімізації викидів продуктів згоряння палива. – дотримання заходів щодо охорони атмосферного повітря відповідно до Закону України «Про охорону атмосферного повітря».
<i>Водне середовище</i>	<ul style="list-style-type: none"> – проведення інженерно-геологічних вишукувань на наступних стадіях проєктування; – попередження забруднення підземних вод та земельних ресурсів шляхом створення надійної та ефективної системи водовідведення; – забезпечення раціонального використання вод (економія води, заборона використання питної води для промислових цілей); – дотримання ДБН В.2.5-74:2013 «Водопостачання. Зовнішні мережі та споруди. Основні положення проєктування» щодо системи водопостачання та ДБН В.2.5-75:2013 «Каналізація. Зовнішні мережі та споруди. Основні положення проєктування» щодо системи водовідведення. – дотримання вимог статей 60, 61 та ін. Земельного кодексу України, статей 80, 87, 88, 89, 91 та ін. Водного кодексу України.
<i>Грунтове середовище, надра</i>	<ul style="list-style-type: none"> – обов'язкове дотримання меж території, відведеної для проєктування; – вертикальне планування будівельного майданчика; – забезпечення розміщення будівельних матеріалів на спеціально відведеній ділянці з твердим покриттям; – контроль за роботою інженерного обладнання, механізмів і транспортних засобів, своєчасний ремонт, недопущення роботи несправних механізмів;

	<ul style="list-style-type: none"> – заправка техніки лише закритим способом – автозаправниками; – не допускати потрапляння нафтопродуктів у ґрунтове середовище; – забороняється спалювання всіх видів горючих відходів на території будівельного майданчика; – запровадження регулярного санітарного очищення території; – дотримання вимог щодо санітарного очищення території; – роздільне збирання відходів у герметичні контейнери та своєчасне укладання договорів на передачу відходів спеціалізованим організаціям; – при здійсненні будівельних робіт потрібно дотримуватись відповідно до ст. 48 Закону України «Про охорону земель»
<i>Біорізноманіття, флора та фауна</i>	<ul style="list-style-type: none"> – максимальне збереження зелених насаджень, які мають задовільний та хороший стан; – висадку дерев, чагарників, улаштування газонів.
<i>Акустичний вплив</i>	<ul style="list-style-type: none"> – розміщення технологічного устаткування, що генерує шум у шумоізованих приміщеннях або з використанням шумопоглинаючих кожухів; – озеленення території; - заборона на проведення підготовчих та будівельних робіт, що супроводжуються шумом у робочі дні з 21:00 год до 08:00 год; - використання при реалізації планової діяльності на кожному етапі малошумних машин і механізмів; – дотримання параметрів охоронних зон (лінії електропередач - ЛЕП) та режимів ведення господарської діяльності в них; - ведення контролю та обліку найбільш потужних джерел електромагнітних випромінювань на території детального плану (трансформаторна підстанція). Також варто відзначити, що сучасні трансформатори характеризуються високими показниками ефективності та низькими рівнями шумового забруднення, яке утворюється внаслідок експлуатації вищезгаданого обладнання.
<i>Здоров'я населення та безпека життєдіяльності</i>	<ul style="list-style-type: none"> – здійснення інструментальних вимірювань параметрів викидів забруднюючих речовин при роботі обладнання на межі житлової забудови, яка найближче розташована від об'єкта планованої діяльності, та на межі санітарно-захисної зони; – своєчасне проведення планового та попереджувального ремонту обладнання, з обов'язковим післяремонтним контролем шумових та вібраційних характеристик; – здійснення інструментальних вимірювань рівня шумового навантаження від стаціонарних та пересувних джерел шуму на межі житлової забудови, яка найближче розташована від об'єкта планованої діяльності, та на межі санітарно-захисної зони; – дотримання режиму та безпеки праці на об'єктах, розташованих на території проектування.
<i>Кліматичні фактори</i>	<ul style="list-style-type: none"> – зменшення викидів парникових газів шляхом використання сучасного енергоефективного обладнання та технологій; – впровадження заходів з енергозбереження та підвищення енергоефективності; – мінімізація теплового забруднення шляхом оптимального розташування будівель та використання енергоефективних матеріалів; – розширення зелених зон для поліпшення мікроклімату території.
<i>Ландшафт</i>	<ul style="list-style-type: none"> – збереження природного рельєфу місцевості по можливості;

	<ul style="list-style-type: none"> – рекультивация земель після завершення будівельних робіт; – дотримання принципів ландшафтного планування для гармонійного поєднання природного середовища з новою забудовою; – створення природоохоронних зон та відновлення пошкоджених територій; – запобігання ерозії ґрунтів шляхом укріплення схилів і насадження рослинності.
<i>Матеріальні активи</i>	<ul style="list-style-type: none"> – забезпечення належного зберігання будівельних матеріалів для уникнення їх пошкодження або втрат; – контроль за технічним станом будівель і споруд для запобігання їх руйнуванню; – створення системи моніторингу стану інженерних комунікацій та своєчасне їх обслуговування; – впровадження програм з ефективного використання матеріальних ресурсів, оброблення будівельних відходів та вторинного використання матеріалів; – забезпечення захисту та збереження об'єктів культурної спадщини, якщо вони знаходяться в зоні впливу проекту.

Заходи для забезпечення дотримання встановлених містобудівних умов та обмежень використання територій, зменшення (запобігання, пом'якшення) негативного впливу на житлову та громадську забудову:

- дотримання нормативних параметрів технологічних та протипожежних відстаней, визначених будівельними, санітарними нормами та екологічним законодавством при будівництві об'єктів та мереж, споруд інженерної інфраструктури;

- проводити діяльність відповідно до нормативних документів;

- дотримуватись меж червоних ліній території проектування;

- дотримуватись результатів інженерно-геологічних, геологічних та гідрогеологічних вишукувань території;

- дотримання статті 51 Закону України «Про охорону навколишнього природного середовища» щодо екологічних вимог до розміщення, проектування, будівництва, реконструкції, введення в дію та експлуатації підприємств, споруд та інших об'єктів;

- дотримання статті 39 Закону України «Про тваринний світ», згідно якого, під час розміщення, проектування та забудови населених пунктів, підприємств, споруд та інших об'єктів, удосконалення існуючих і впровадження нових технологічних процесів, введення в господарський обіг цілих земель, заболочених, прибережних і зайнятих чагарниками територій, меліорації земель, здійснення лісових користувань і лісгосподарських заходів, проведення геологорозвідувальних робіт, видобування корисних копалин, визначення місць випасання і прогону свійських тварин, розроблення туристичних маршрутів та організації місць відпочинку населення повинні передбачатися і здійснюватися заходи щодо збереження середовища існування та умов розмноження тварин, забезпечення недоторканності ділянок, що становлять особливу цінність для збереження тваринного світу;

					<i>Звіт про стратегічну екологічну оцінку</i>	Арк.
						70
Змн.	Арк.	№ докум.	Підпис	Дата		

– дотримання статті 27 Закону України «Про рослинний світ», згідно якої підприємства, установи, організації та громадяни, діяльність яких пов'язана з розміщенням, проектуванням, реконструкцією, забудовою населених пунктів, підприємств, споруд та інших об'єктів, а також введенням їх в експлуатацію, повинні передбачати і здійснювати заходи щодо збереження умов місцезростання об'єктів рослинного світу;

– здійснювати вертикальне планування території відповідно до пункту 12.2 ДБН Б.2.2-12:2019 «Планування та забудова територій».

Заходи щодо збереження та раціонального використання ґрунтового покриву:

– при здійсненні будівельних робіт потрібно дотримуватись відповідно до ст. 48 Закону України «Про охорону земель»;

– запровадження регулярного санітарного очищення території;

– вертикальне планування території.

Заходи з адаптації до змін клімату:

З метою скорочення потужності систем енергозабезпечення, а відповідно зменшення викидів парникових газів, передбачено:

– впровадження енергозберігаючих технологій;

– використання енергозберігаючих матеріалів;

– використання енергозберігаючих світильників;

– використання енергозберігаючих ламп;

– збільшення площі озелених територій, що підвищують поглинальну здатність CO₂. Зелені насадження знижують концентрації оксиду вуглецю в атмосфері, ступінь зменшення яких залежить від аеродинамічних властивостей деревних та кущових насаджень різного типу. Рослини, уловлюючи частину забруднень, локалізують її. Листяні дерева можуть уловлювати в середньому 9-11% і хвойні – 13% (в деяких випадках навіть до 30%) пилу та аерозолі.

Заходи, що впливають на всі компоненти середовища і в цілому покращують санітарно-гігієнічні умови:

– проведення забудови згідно з наміченою містобудівною документацією та функціональним зонуванням;

– інженерна підготовка території та вертикальне планування, благоустрій, озеленення, влаштування твердого покриття проїздів;

– урахування перспективних планувальних обмежень;

При будівництві та експлуатації об'єктів повинні бути передбачені наступні заходи:

– не допускати потрапляння нафтопродуктів у ґрунти, зливання паливно-мастильних матеріалів в спеціально відведені та обладнані місця;

– прокладка зовнішніх та внутрішніх комунікацій з урахуванням запобігання можливості витоку води з них у ґрунт і забезпеченням контролю комунікацій, їх ремонту, скидання аварійних вод;

– влаштування щільного дорожнього покриття, що запобігає фільтрації забруднених нафтопродуктами поверхневих вод у ґрунт;

					Звіт про стратегічну екологічну оцінку	Арк.
						71
Змн.	Арк.	№ докум.	Підпис	Дата		

– дотримуватися санітарних та інших вимог щодо впорядкування своєї території;

– недопускання потрапляння забруднених стічних вод у водні об'єкти.

Заходи щодо охорони праці та пожежної безпеки:

– створення належних умов праці, санітарно-побутове та медичне обслуговування працюючих у відповідності з діючими санітарними нормами;

– суворе дотримання правил охорони праці та техніки безпеки відповідно до Закону України «Про охорону праці», пожежної безпеки відповідно до Закону України «Про пожежну безпеку» та Правил техніки безпеки в Україні;

– дотримання трудової і виробничої дисципліни, правил техніки безпеки на робочих місцях;

– оснащення будівель первинними засобами пожежогасіння та пожежним інвентарем.

При виконанні будівельно-монтажних робіт забороняється:

– випуск стічних вод, а також неочищених господарсько-побутових або виробничих стоків, що утворюються на будівельному майданчику;

– знищення на будівельному майданчику дерево-чагарникової рослинності якщо це не передбачено проектною документацією;

– застосування речовин, які призводять до погіршення мікроклімату;

– скидання відходів в зонах житлової забудови;

– злив паливно-мастильних матеріалів у місця, не призначені для цього.

Захисні заходи

– при експлуатації об'єктів дотримуватись нормативів чинного природоохоронного законодавства;

– всі відходи необхідно по мірі накопичення своєчасно передавати спеціалізованим організаціям;

– дотримуватись вимог щодо раціонального використання природних ресурсів;

– дотримуватись правил пожежної безпеки.

Охоронні заходи

– моніторинг території, спостереження, оцінка та прогнозування стану навколишнього середовища;

– експлуатацію об'єктів здійснювати відповідно до чинних санітарних норм та правил.

З метою забезпечення санітарного та епідемічного благополуччя населення, санітарного очищення територій населених пунктів треба керуватись Конституцією України та Законами України: «Про місцеве самоврядування в Україні», «Про благоустрій населених пунктів», «Про охорону навколишнього природного середовища», «Про управління відходами», «Про регулювання містобудівної діяльності».

Згідно наказу Міністерства охорони здоров'я «Про затвердження Державних санітарних правил планування та забудови населених пунктів» слід передбачати озеленення, благоустрій та повне інженерне забезпечення території, а також обов'язкове забезпечення соціально-побутовими об'єктами

					Звіт про стратегічну екологічну оцінку	Арк.
						72
Змн.	Арк.	№ докум.	Підпис	Дата		

повсякденного користування. Територія санітарно-захисної зони має бути розпланованою та упорядкованою. Мінімальна площа озеленення санітарно-захисної зони в залежності від ширини зони повинна складати: до 300 м - 60%, від 300 до 1000 м - 50%, понад 1000 м - 40%.

При розробці детального плану території передбачено благоустрій території.

Освоєння території повинно відбуватися з дотриманням природоохоронних заходів.

При виконанні всіх заходів з охорони навколишнього середовища, передбачених проектом, проєктовані об'єкти не спричинятимуть негативного впливу на стан природного середовища в районі його розміщення.

					Звіт про стратегічну екологічну оцінку	Арк.
						73
Змн.	Арк.	№ докум.	Підпис	Дата		

8. Обґрунтування вибору виправданих альтернатив, що розглядалися, опис способу, в який здійснювалася стратегічна екологічна оцінка, у тому числі будь-які ускладнення (недостатність інформації та технічних засобів під час здійснення такої оцінки)

З метою розгляду проектних рішень та їх екологічних наслідків під час здійснення стратегічної екологічної оцінки проекту детального плану території передбачається розглянути наступні альтернативи (табл. 8.1).

Табл. 8.1.

Альтернативи, що розглядалися, та обґрунтування обраної альтернативи

№	Альтернатива	Ключові складові альтернативи	Ключові переваги та недоліки	Обрана альтернатива та її обґрунтування
1.	Нульова альтернатива	Продовження існуючої ситуації	<p>Переваги</p> <ul style="list-style-type: none"> – відсутні додаткові навантаження на інженерні мережі (електропостачання, водопостачання, каналізацію); – немає потреби у будівельних інвестиціях та витратах на облаштування території; – відсутні будівельні та експлуатаційні впливи на довкілля. <p>Недоліки</p> <ul style="list-style-type: none"> – територія використовується неефективно та не приносить економічної цінності громаді; – відсутність нових робочих місць та надходжень до місцевого бюджету; – погіршення конкурентоспроможності громади через відсутність розвитку промислових об'єктів. 	Альтернатива «Затвердження проекту детального плану території» обрана як оптимальний варіант розвитку території, оскільки вона забезпечує комплексне, збалансоване та функціонально обґрунтоване використання земельної ділянки з урахуванням екологічних, соціально-економічних та просторово-планувальних чинників.
2.	Затвердження проекту ДДП	Реалізація проектних рішень ДПТ	<p>Переваги</p> <ul style="list-style-type: none"> – створення нових робочих місць у сферах торгівлі, логістики, громадського харчування, промисловості та рекреаційних послуг; – підтримка місцевого бізнесу та залучення нових інвестицій; – розвиток виробничої, логістичної та обслуговуючої інфраструктури в межах території; – раціональне використання земельної ділянки з урахуванням санітарних, інженерних та екологічних обмежень; – покращення благоустрою території, включно з озелененням, облаштуванням 	Обрана альтернатива дозволяє: 1. Забезпечити ефективне та раціональне використання земельної ділянки. Проектом передбачено впорядкування існуючих промислових територій, формування нових ділянок оптимальної конфігурації, облаштування інженерної

№	Альтернатива	Ключові складові альтернативи	Ключові переваги та недоліки	Обрана альтернатива та її обґрунтування
			<p>рекреаційних та спортивних зон;</p> <p>– підвищення транспортної доступності завдяки впорядкуванню проїздів та облаштуванню необхідної кількості паркомісць;</p> <p>– впровадження заходів охорони довкілля, включаючи очищення поверхневих стоків, управління відходами та мінімізацію впливу на атмосферне повітря;</p> <p>– відсутність негативного впливу на природоохоронні території та об'єкти культурної спадщини.</p> <p>Недоліки</p> <p>– збільшення кількості відходів;</p> <p>– можливий вплив на атмосферне повітря в разі недотримання заходів, що передбачається вжити для запобігання, зменшення та пом'якшення негативних наслідків виконання документа державного планування.</p> <p>– зростання транспортного навантаження та акустичного впливу.</p>	<p>інфраструктури, транспортної мережі та рекреаційних зон. Це усуває фрагментарність території та неефективне використання земель, які існували у попередньому стані.</p> <p>2. Сприяти економічному розвитку та створенню робочих місць. Реалізація проєктних рішень забезпечує розвиток промислових підприємств V класу шкідливості, складських зон, закладів громадського харчування, спортивного комплексу. Це створює нові робочі місця різних кваліфікаційних рівнів і стимулює місцевий бізнес.</p> <p>3. Забезпечити розвиток інженерної та транспортної інфраструктури. ДПТ передбачає влаштування внутрішніх проїздів, парковок, каналізаційно-насосної станції, підключення до мереж водопостачання і каналізації.</p> <p>4. Поліпшити екологічний стан території. Впровадження</p>
3.	Альтернатива запропонована у звіті про СЕО	Розвиток території переважно під об'єкти громадського та торговельного призначення	<p>Переваги</p> <p>– менша імовірність техногенного впливу порівняно з розвитком промислових та виробничих об'єктів;</p> <p>– відсутність необхідності облаштування санітарно-захисних зон для промислових підприємств;</p> <p>– збільшення доступності соціальних, торговельних та сервісних послуг для мешканців громади;</p> <p>– розвиток середнього та малого бізнесу в межах території;</p> <p>– зменшення потреби у техніці та технологічному обладнанні, що спрощує будівельно-монтажні роботи;</p> <p>– можливість швидшої</p>	<p>Впровадження</p>

№	Альтернатива	Ключові складові альтернативи	Ключові переваги та недоліки	Обрана альтернатива та її обґрунтування
			<p>реалізації через спрощені конструктивні рішення та коротші строки будівництва.</p> <p>Недоліки:</p> <ul style="list-style-type: none"> – значно нижча економічна віддача порівняно з комплексним змішаним розвитком, запропонованим у ДПТ; – обмежений потенціал створення висококваліфікованих робочих місць та зниження інноваційної спроможності промислової зони громади; – зменшення інвестиційної привабливості території для виробничих та логістичних підприємств; – збільшення транспортного навантаження та викидів від автотранспорту без відповідного економічного ефекту; – невідповідність стратегічним документам громади, які передбачають розвиток зон із широким спектром функцій (промисловість, логістика, спорт, рекреація, громадська інфраструктура). 	<p>заходів управління відходами, організації санітарно-захисних зон, озеленення та благоустрою зменшує ризики забруднення атмосферного повітря, ґрунтів і вод.</p> <p>5. Покращити якість життєвого середовища. Формування нових громадських просторів, рекреаційних зон, спортивних об'єктів, а також облаштування зелених насаджень та благоустрою створює нові можливості для відпочинку, спорту та послуг для мешканців громади. З огляду на наведені чинники, альтернатива «Затвердження ДПТ» є найбільш збалансованою, економічно виправданою та екологічно безпечною. Вона забезпечує гармонійний розвиток території, мінімізує потенційні негативні впливи на довкілля та відповідає довгостроковим інтересам громади у сфері сталого розвитку.</p>

Інших альтернативних варіантів проекту не передбачається.

Проектні рішення детального плану території базовані на:

					Звіт про стратегічну екологічну оцінку	Арк. 76
Змн.	Арк.	№ докум.	Підпис	Дата		

- побажаннях та вимогах замовника, визначених в завданні на розроблення детального плану території та у ході робочих нарад під час роботи над проектом;
- врахуванні існуючої мережі вулиць та проїздів;
- врахуванні існуючих планувальних обмежень;
- суміщення планувальної структури проекту з планувальною структурою оточуючих територій.

Під час підготовки звіту про стратегічну екологічну оцінку визначено доцільність і прийнятність планованої діяльності і обґрунтування економічних, технічних, організаційних, державно-правових та інших заходів щодо забезпечення безпеки навколишнього середовища, а також оцінено вплив на навколишнє середовище в період будівництва та функціонування будівель і споруд, надано прогноз впливу на оточуюче середовище, виходячи із особливостей планової діяльності з урахуванням природних, соціальних та техногенних умов.

Основні методи під час стратегічної екологічної оцінки:

1) аналіз слабких та сильних сторін проекту містобудівної документації з точки зору екологічної ситуації, а саме:

– проаналізовано в регіональному плані природні умови території планованої діяльності, включаючи характеристику поверхневих водних систем, ландшафтів (рельєф, родючі ґрунти, рослинність та ін.), гідрогеологічні особливості території та інших компонентів природного середовища;

– розглянуто природні ресурси з обмеженим режимом їх використання, в тому числі водоспоживання та водовідведення, забруднення атмосферного повітря;

– оцінено можливі зміни в природних та антропогенних екосистемах тощо;

2) розглянуто способи ліквідації можливих негативних наслідків реалізації проекту;

3) особи, які приймають рішення, ознайомлені з можливими наслідками здійснення запланованої діяльності;

4) отримання зауважень і пропозиції до проекту містобудівної документації;

5) проведення громадського обговорення у процесі розробки проекту містобудівної документації.

В ході СЕО проведено оцінку факторів ризику і потенційного впливу на стан довкілля, враховано екологічні завдання місцевого рівня в інтересах ефективного та стабільного соціально-економічного розвитку населеного пункту та підвищення якості життя населення.

Ускладнення, що виникали в процесі СЕО:

До ускладнень, що виникали в процесі проведення стратегічної екологічної оцінки можна віднести:

					Звіт про стратегічну екологічну оцінку	Арк.
						77
Змн.	Арк.	№ докум.	Підпис	Дата		

– відсутність офіційних статистичних даних про стан довкілля та здоров'я населення окремо по населеному пункту, через те що встановлені форми державної статистичної звітності не передбачають збір, обробку та офіційну звітність окремо по населеним пунктам. Таким чином, висновки отримані надані в розрізі області або району;

– обставини, пов'язані з збройною агресією російської федерації проти України та введенням воєнного стану, у тому числі обмеження доступу до низки кадастрів та інформаційних систем, включаючи призупинення функціонування Публічної кадастрової карти України.

					<i>Звіт про стратегічну екологічну оцінку</i>	Арк.
						78
Змн.	Арк.	№ докум.	Підпис	Дата		

9. Заходи, передбачені для здійснення моніторингу наслідків виконання документа державного планування для довкілля, у тому числі для здоров'я населення

При здійсненні моніторингу основну увагу належить приділяти заходам передбаченим в сфері охорони навколишнього природного середовища. Виконання ряду планувальних і технічних заходів, визначених в проекті детального плану території, а також заходів, передбачених цільовими регіональними програмами в сфері охорони навколишнього природного середовища є обов'язковою умовою для досягнення стійкості природного середовища до антропогенних навантажень та забезпечення сприятливих санітарно-гігієнічних умов проживання населення.

Моніторинг наслідків виконання документа державного планування для довкілля, у тому числі для здоров'я населення буде здійснюватися з метою забезпечення неухильного дотримання вимог законодавства під час будівництва і експлуатації та втілення всіх заходів щодо мінімізації ймовірних впливів та наслідків на навколишнє природне та соціальне середовище.

Моніторинг повинен відбуватись на декількох рівнях та передбачати можливі екологічні загрози та/або виявляти під час його здійснення впливи, що не були передбачені раніше.

Необхідно здійснювати моніторинг відповідно до Порядку здійснення моніторингу наслідків виконання документа державного планування для довкілля, у тому числі для здоров'я населення, затвердженого постановою Кабінету Міністрів України від 16 грудня 2020 р. № 1272.

З метою забезпечення систематичності та об'єктивності спостережень за змінами стану довкілля, у тому числі за станом здоров'я населення, замовник визначає:

- зміст заходів, передбачених для здійснення моніторингу, та строки їх виконання;
- кількісні та якісні показники, одиниці їх вимірювання та цільові значення таких показників відповідно до кожного з визначених у звіті про стратегічну екологічну оцінку наслідків виконання документа державного планування для довкілля, у тому числі для здоров'я населення;
- кількісні та якісні показники, одиниці їх вимірювання та цільові значення таких показників для запобігання, зменшення та пом'якшення негативних наслідків виконання документа державного планування для довкілля, у тому числі для здоров'я населення;
- методи визначення кожного із показників, які дають змогу швидко та без надлишкових витрат їх вимірювати;
- періодичність вимірювання показників, проведення їх аналізу та співставлення із цільовими значеннями;
- засоби і способи виявлення наявності або відсутності наслідків для довкілля, у тому числі для здоров'я населення, з урахуванням можливості виявлення негативних наслідків виконання документа державного планування, не передбачених звітом про стратегічну екологічну оцінку.

					Звіт про стратегічну екологічну оцінку	Арк.
						79
Змн.	Арк.	№ докум.	Підпис	Дата		

Заходи, передбачені для здійснення моніторингу, враховують специфіку документа державного планування, період, на який здійснюється планування, та необхідність здійснення моніторингу на різних стадіях виконання документа державного планування.

Моніторинг очікуваних впливів реалізації ДДП повинен здійснюватися за наступними показниками (табл. 9.1):

Табл. 9.1

Основні функціональні заходи моніторингу виконання ДДП	
Основні функціональні заходи моніторингу	Періодичність контролю
Забезпечувати контроль за дотриманням гранично допустимих викидів, відповідно до умов дозволу на викиди забруднюючих речовин в атмосферне повітря стаціонарними джерелами	Один раз на рік
Контроль за дотриманням гранично допустимих концентрацій на межі санітарно-захисної зони підприємства	
Спостереження за рівнем шумового впливу	
Кількісний облік утворення, накопичення і використання відходів	
Показник озеленення території	
Якість ґрунтового середовища на межі санітарно-захисної зони	

Показники, одиниці їх вимірювання та цільові значення таких показників відповідно до кожного з визначених у звіті про стратегічну екологічну оцінку наслідків виконання документа державного планування для довкілля, у тому числі для здоров'я населення, а також показники для запобігання, зменшення та пом'якшення негативних наслідків виконання документа державного планування для довкілля, у тому числі для здоров'я населення наступні:

Показник «Концентрації забруднюючих речовин в атмосферному повітрі на межі санітарно-захисної зони»: одиниці виміру – мг/м^3 , періодичність вимірювання – один раз на рік.

Показник
Концентрації забруднюючих речовин в атмосферному повітрі на межі санітарно-захисної зони

№	Забруднююча речовина	Цільовий показник ГДК, ОБРД, мг/м^3	Методика визначення	Періодичність	Засоби і способи виявлення наявності або відсутності наслідків для довкілля
1	Речовини у вигляді суспендованих твердих частинок недиференційованих за складом	0,5	РД 52.04.186-89	1 раз на рік	Відбір проб, лабораторні дослідження і порівняння вимірених концентрацій на предмет перевищень нормативів, згідно з Наказом МОЗ України № 813 від 10.05.2024
2	Азоту діоксид	0,2	РД 52.04.186-89	1 раз на рік	
3	Вуглецю оксид	5	РД 52.04.186-89	1 раз на рік	

Показник «Вимірювання рівнів шуму»: одиниці виміру – дБА, періодичність вимірювання – один раз на рік.

Показник

Вимірювання рівнів шуму на межі санітарно-захисної зони

№	Показник шуму	Цільовий показник, дБА	Методика визначення	Періодичність	Засоби і способи виявлення наявності або відсутності наслідків для довкілля
1	Еквівалентний показник шуму	55 дБА	Шумомір	1 раз на рік	Відбір проб, лабораторні дослідження і порівняння вимірних рівнів шуму на предмет перевищення нормативів, згідно з ДСН № 463 від 21.02.2019 р.
2	Максимальний показник шуму	70 дБА	Шумомір	1 раз на рік	

Показник «Кількісний облік утворення, накопичення відходів»: одиниці виміру – т, періодичність вимірювання – один раз на рік.

Показник

Кількісний облік утворення, накопичення відходів

№	Показник	Цільовий показник	Методика визначення	Періодичність	Засоби і способи виявлення наявності або відсутності наслідків для довкілля
1	Моніторинг відходів	кількість утворених, видалених небезпечних відходів	звітність підприємств, акти приймання/передачі на утилізацію	1 раз на рік	неконтрольоване зберігання, порушення умов утилізації

Показник «Озеленення території»: одиниці виміру – га, періодичність вимірювання – один раз на рік.

Показник

Озеленення території

№	Показник	Цільовий показник	Методика визначення	Періодичність	Засоби і способи виявлення наявності або відсутності наслідків для довкілля
1	Озеленення території	не менше 20% площі загальної території проекту	натурне обстеження, фотозвіт, картографія	1 раз на рік	візуальна перевірка наявності зелених насаджень, відсутність деградації ландшафту

Показник «Якість ґрунтового середовища на межі санітарно-захисної зони»: одиниці виміру – мг/м³, періодичність вимірювання – один раз на рік.

Показник

Якість ґрунтового середовища

№	Показник	Цільовий показник	Методика визначення	Періодичність	Засоби і способи виявлення наявності або відсутності наслідків для довкілля
1	Якість ґрунтового середовища	вміст нафтопродуктів, важких металів у межах нормативних ГДК	лабораторний аналіз відібраних зразків ґрунту	1 раз на рік	Відбір проб, лабораторні дослідження і порівняння вимірних концентрацій на предмет перевищення нормативів

Кількісні показники буде визначено на основі моніторингових даних.

					Звіт про стратегічну екологічну оцінку	Арк.
						81
Змн.	Арк.	№ докум.	Підпис	Дата		

Методи визначення кожного із показників, а також періодичність вимірів, визначаються відповідними акредитованими лабораторіями на договірних засадах.

Засоби і способи виявлення наявності або відсутності наслідків для довкілля, у тому числі для здоров'я населення – здійснення моніторингу впливів виконання рішень ДПТ на довкілля, у тому числі на здоров'я населення, за визначеними в табл. 9.1 заходами моніторингу. Засобами і способами виявлення наявності або відсутності наслідків для довкілля можуть бути відбір проб, лабораторні дослідження і порівняння виміряних показників на предмет перевищення встановлених нормативів.

Результати моніторингу мають бути доступними для органів влади та громадськості.

					<i>Звіт про стратегічну екологічну оцінку</i>	Арк.
Змн.	Арк.	№ докум.	Підпис	Дата		82

10. Опис ймовірних транскордонних наслідків для довкілля, у тому числі для здоров'я населення (за наявності)

Даний розділ не розглядається, адже виконання проєкту детального плану території в районі вулиць Комарнівська – М.Павлика в м. Городок Львівської області не матиме суттєвого впливу на довкілля, враховуючи передбачений вид діяльності та те, що проєктована територія знаходиться на значній відстані від межі сусідніх держав.

					<i>Звіт про стратегічну екологічну оцінку</i>	Арк.
						83
Змн.	Арк.	№ докум.	Підпис	Дата		

11. Резюме нетехнічного характеру інформації, розраховане на широку аудиторію

Метою стратегічної екологічної оцінки детального плану території в районі вулиць Комарнівська – М.Павлика в м. Городок Львівської області є необхідність оцінювання наслідків виконання документів державного планування, сприянні сталому розвитку шляхом забезпечення охорони навколишнього середовища, безпеки життєдіяльності та охорони здоров'я населення, а також в інтегруванні екологічних вимог під час розроблення та затвердження ДДП.

Детальним планом території опрацьовано територію загальною площею 19,2999 га в межах якої окрім ділянок проєктування зображено шляхи транспортного та пішохідного сполучення, навколишню територію.

В межах території опрацювання опрацьовуються та проєктуються 15 ділянок різної площі та конфігурації для потреб громадської, промислової забудови, а також територій рекреаційного призначення.

Містобудівну документацію розроблено на підставі наступних вихідних даних:

- рішення Городоцької міської ради №25/63-8621 від 29 травня 2025 року «Про надання дозволу на розроблення детального плану території Комарнівська – М.Павлика в м.Городок Львівської області»;
- завдання на розроблення детального плану території;
- Схема планування Львівської області, розробленої та затвердженої рішенням Львівської обласної ради №1077 від 08.12.2009 року;
- Генеральний план м. Городок, затверджений рішенням №623 від 21.12.2016 р.;

У звіті про стратегічну екологічну оцінку проведено оцінку наслідків реалізації детального плану території на стан навколишнього природного середовища, у тому числі на здоров'я населення, а також на відповідність зобов'язанням у сфері охорони довкілля. Визначено заходи, які передбачається вжити для запобігання, зменшення та пом'якшення можливих негативних впливів від реалізації документа державного планування, а також заходи щодо моніторингу цих наслідків.

На основі статистичних даних, адміністративної інформації та результатів досліджень охарактеризовано поточний стан довкілля населених пунктів та умови життєдіяльності населення на територіях, що можуть зазнати впливу внаслідок реалізації проєкту.

У ході СЕО ідентифіковано основні екологічні проблеми та потенційні наслідки:

- забруднення атмосферного повітря під час будівельних робіт і подальшої експлуатації об'єктів;
- вплив на ґрунтове середовище в процесі підготовки будівельного майданчика, прокладання інженерних мереж та зведення споруд;

					Звіт про стратегічну екологічну оцінку	Арк.
						84
Змн.	Арк.	№ докум.	Підпис	Дата		

– акустичне навантаження на довкілля від будівельної техніки, виконання земляних робіт та експлуатації обладнання у процесі функціонування об'єктів забудови.

Для зменшення негативного впливу на довкілля у ДПТ передбачено комплекс природоохоронних заходів, зокрема:

- заходи з охорони атмосферного повітря;
- захист водного та ґрунтового середовища;
- шумозахисні рішення;
- заходи з охорони праці та пожежної безпеки.

Крім того, передбачено здійснення моніторингу стану довкілля, включаючи оцінку впливу на здоров'я населення, з метою своєчасного виявлення та усунення негативних наслідків.

Транскордонного впливу від реалізації ДПТ не очікується.


					Звіт про стратегічну екологічну оцінку	Арк.
Змн.	Арк.	№ докум.	Підпис	Дата		85

СПИСОК ВИКОРИСТАНИХ ДЖЕРЕЛ

1. ДБН Б.2.2-12:2019 «Планування і забудова територій»
2. ДБН Б.2.2-5:2011 «Благоустрій територій»
3. ДБН В.2.3-5:2018 «Вулиці та дороги населених пунктів»
4. ДБН В.2.5-74:2013 «Водопостачання. Зовнішні мережі та споруди. Основні положення проектування»
5. ДБН В.2.5-75:2013 «Каналізація. Зовнішні мережі та споруди. Основні положення проектування»
6. ДСН 3.3.6.037-99 «Санітарні норми виробничого шуму, ультразвуку та інфразвуку»
7. ДСП -173 «Державні санітарні правила планування та забудови населених пунктів»
8. Закон України «Про управління відходами»
9. Закон України «Про генеральну схему планування території України»
10. Закон України «Про екологічну мережу України»
11. Закон України «Про основи містобудування»
12. Закон України «Про Основні засади (стратегію) державної екологічної політики України на період до 2030 року»
13. Закон України «Про охорону атмосферного повітря»
14. Закон України «Про охорону земель»
15. Закон України «Про охорону навколишнього природного середовища»
16. Закон України «Про оцінку впливу на довкілля»
17. Закон України «Про регулювання містобудівної діяльності»
18. Закон України «Про рослинний світ»
19. Закон України «Про стратегічну екологічну оцінку»
20. Закон України «Про тваринний світ»
21. Земельний, Водний та Лісовий кодекси України
22. Наказ Міністерства охорони здоров'я України № 173 від 19.06.96 «Про затвердження Державних санітарних правил планування та забудови населених пунктів»
23. Національний план управління відходами до 2033 року.
24. Природні умови та природні ресурси Львівщини: монографія / за заг. ред. д-ра геогр. наук, проф. М. М. Назарука. – Львів: Видавництво Старого Лева, 2018. – 592 с.
25. Стратегія розвитку Львівської області на період 2021-2027 років.
26. Території, що пропонуються до включення у мережу Емеральд (Смарагдову мережу) України («тіньовий список», частина 2) / Кол. авт., під ред. Борисенко К. А., Куземко А. А. – Київ: «LAT & K», 2019. – 234 с.
27. Екологічний паспорт Львівської області, 2024 рік.
28. Стратегія розвитку Городоцької міської територіальної громади на період до 2027 року.
29. Профіль Городоцької міської територіальної громади (Додаток до Стратегії розвитку Городоцької міської територіальної громади до 2027 року з перспективою дії до 2034 року). – Городок, 2025 р.

					<i>Звіт про стратегічну екологічну оцінку</i>	Арк.
						86
Змн.	Арк.	№ докум.	Підпис	Дата		

Відомості про авторів

Назва проєкту	Посада	Ініціали, прізвища	Підпис
Звіт про стратегічну екологічну оцінку Детального плану території в районі вулиць Комарнівська – М.Павлика в м. Городок Львівської області	Директор	Костирка В.І.	
	Інженер- проектувальник, менеджер природоохоронної діляльності	Бота О.В.	