



ТзОВ «Еко Центр Проект»

79008, м. Львів, вул. П. Беринди, 3/4

На громадські слухання

ЗВІТ

про стратегічну екологічну оцінку
Детального плану території для будівництва і обслуговування
багатоквартирного житлового будинку з вбудовано прибудованими
приміщеннями громадського призначення та підземним паркінгом на
вул. Львівська, 38-Е в м. Городок

Директор



Костирка В.І.

Львів 2026

ЗМІСТ

Вступ		
1.	Зміст та основні цілі документа державного планування, його зв'язок з іншими документами державного планування	5
2.	Характеристика поточного стану довкілля, у тому числі здоров'я населення, та прогностичні зміни цього стану, якщо документ державного планування не буде затверджено (за адміністративними даними, статистичною інформацією та результатами досліджень)	9
3.	Характеристика стану довкілля, умов життєдіяльності населення та стану його здоров'я на територіях, які ймовірно зазнають впливу (за адміністративними даними, статистичною інформацією та результатами досліджень)	34
4.	Екологічні проблеми, у тому числі ризики впливу на здоров'я населення, які стосуються документа державного планування, зокрема щодо території з природоохоронним статусом	46
5.	Зобов'язання у сфері охорони довкілля, у тому числі пов'язані із запобіганням негативному впливу на здоров'я населення, встановлені на міжнародному, державному та інших рівнях, що стосуються документа державного планування, а також шляхи врахування таких зобов'язань під час підготовки документа державного планування	55
6.	Опис наслідків для довкілля, у тому числі для здоров'я населення, у тому числі вторинних, кумулятивних, синергічних, коротко-, середньо-, та довгострокових (1, 3-5 та 10-15 років відповідно, а за необхідності – 50-100 років), постійних і тимчасових, позитивних і негативних наслідків	60
7.	Заходи, що передбачається вжити для запобігання, зменшення та пом'якшення негативних наслідків виконання документа державного планування	65
8.	Обґрунтування вибору виправданих альтернатив, що розглядалися, опис способу, в який здійснювалася стратегічна екологічна оцінка, у тому числі будь-які ускладнення (недостатність інформації та технічних засобів під час здійснення такої оцінки)	71
9.	Заходи, передбачені для здійснення моніторингу наслідків виконання документа державного планування для довкілля, у тому числі для здоров'я населення	75
10.	Опис ймовірних транскордонних наслідків для довкілля, у тому числі для здоров'я населення (за наявності)	79
11.	Резюме нетехнічного характеру інформації	80
	Список використаних джерел	82

ВСТУП

На сучасному етапі розвитку суспільства все більшого значення у міжнародній, національній і регіональній політиці набуває концепція збалансованого (сталого) розвитку, спрямована на інтеграцію економічної, соціальної та екологічної складових розвитку. Поява цієї концепції пов'язана з необхідністю розв'язання екологічних проблем і врахування екологічних питань в процесах планування та прийняття рішень щодо соціально-економічного розвитку країн, регіонів і населених пунктів.

Стратегічна екологічна оцінка стратегій, планів і програм дає можливість зосередитися на всебічному аналізі можливого впливу планованої діяльності на довкілля та використовувати результати цього аналізу для запобігання або пом'якшення екологічних наслідків в процесі стратегічного планування.

Стратегічна екологічна оцінка (СЕО) – це новий інструмент реалізації екологічної політики, який базується на простому принципі: легше запобігти негативним для довкілля наслідкам діяльності на стадії планування, ніж виявляти та виправляти їх на стадії впровадження стратегічної ініціативи.

Метою СЕО є забезпечення високого рівня охорони довкілля та сприяння інтеграції екологічних факторів у підготовку планів і програм для забезпечення збалансованого (сталого) розвитку.

В Україні створені передумови для імплементації процесу СЕО, пов'язані з розвитком стратегічного планування та національної практики застосування екологічної оцінки.

Основними міжнародними правовими документами щодо СЕО є Протокол про стратегічну екологічну оцінку (Протокол про СЕО) до Конвенції про оцінку впливу на навколишнє середовище у транскордонному контексті (Конвенція Еспо), ратифікований Верховною Радою України (№ 562-VIII від 01.07.2015), та Директива 2001/42/ЄС про оцінку впливу окремих планів і програм на навколишнє середовище, імплементація якої передбачена Угодою про асоціацію між Україною та ЄС.

Засади екологічної політики України визначені Законом України «Про основні засади (Стратегію) державної екологічної політики на період до 2030 року» (ухвалено Верховною Радою України 28 лютого 2019 року). В цьому законі СЕО згадується в основних засадах державної екологічної політики, інструментах реалізації державної екологічної політики та показниках оцінки реалізації державної екологічної політики.

У 2012 році Наказом Міністерства екології та природних ресурсів України (від 17.12.2012 р. № 659) затверджено «Базовий план адаптації екологічного законодавства України до законодавства Європейського Союзу (Базовий план апроксимації)». Зокрема, відповідно до цього плану потрібно привести нормативно-правову базу України у відповідність до вимог «Директиви 2001/42/ЄС про оцінку впливу окремих планів та програм на навколишнє середовище».

Закон України «Про стратегічну екологічну оцінку» був прийнятий Верховною Радою України 4 жовтня 2016 р., а 1 листопада Президент України надав пропозиції до законопроекту. 17 січня 2017 р. Верховна Рада України не підтримала доопрацювання законопроекту.

21 лютого 2017 р. у Верховній Раді України було повторно зареєстровано нову редакцію законопроекту «Про стратегічну екологічну оцінку» (реєстраційний № 6106). Метою законопроекту є встановлення сфери застосування та порядку здійснення стратегічної екологічної оцінки документів державного планування на довкілля. Законопроект, розроблений на виконання пункту 239 плану заходів з імплементації Угоди про асоціацію між Україною та ЄС, спрямований на імплементацію Директиви 2001/42/ЄС Європейського Парламенту та Ради від 27 червня 2001 р. про оцінку наслідків окремих планів та програм для довкілля.

Закон України «Про стратегічну екологічну оцінку» був ухвалений Верховною Радою України 20 березня 2018 року та 10 квітня 2018 року підписаний Президентом України. Даний Закон вступив в дію з 12 жовтня 2018 року.

Закон встановлює в Україні механізм стратегічної екологічної оцінки (СЕО), який діє в країнах Європейського Союзу та передбачає, що всі важливі документи, зокрема, державні програми, повинні, у першу чергу, проходити стратегічну екологічну оцінку з урахуванням необхідних імовірних ризиків тих чи інших дій для довкілля.

					<i>Звіт про стратегічну екологічну оцінку</i>	Арк.
						4
Змн.	Арк.	№ докум.	Підпис	Дата		

1. Зміст та основні цілі документа державного планування, його зв'язок з іншими документами державного планування

Детальний план території для будівництва і обслуговування багатоквартирного житлового будинку з вбудовано прибудованими приміщеннями громадського призначення та підземним паркінгом на вул. Львівська, 38-Е в м. Городок – основний вид містобудівної документації на місцевому рівні, яка призначена для обґрунтування довгострокової стратегії планування, забудови та іншого використання території.

Відповідно до ст. 2 Закону України «Про регулювання містобудівної діяльності» документація державного планування підлягає стратегічній екологічній оцінці в порядку, встановленому Законом України «Про стратегічну екологічну оцінку».

Проведення процедури стратегічної екологічної оцінки здійснюється на підставі нижче наведених нормативно-правових актів:

- Закон України «Про стратегічну екологічну оцінку»;
- Закон України «Про ратифікацію Протоколу про стратегічну екологічну оцінку до Конвенції про оцінку впливу на навколишнє середовище у транскордонному контексті»;
- Закон України «Про регулювання містобудівної діяльності»;
- Закон України «Про охорону навколишнього природного середовища».
- наказ Міністерства екології та природних ресурсів України від 10.08.2018 №296 «Про затвердження Методичних рекомендацій до здійснення стратегічної екологічної оцінки»;
- наказ Міністерства захисту довкілля та природних ресурсів № 705 від 18.10.2023 «Про затвердження Методичних рекомендацій щодо здійснення стратегічної екологічної оцінки містобудівної документації».

Проект детального плану території розробляється та затверджується в інтересах відповідної територіальної громади з урахуванням державних, громадських та приватних інтересів та визначає основні принципи і напрямки планувальної організації та функціонального призначення території, формування системи громадського обслуговування населення, організації інженерно-транспортної інфраструктури, інженерної підготовки території.

Проект детального плану території визначає:

- деталізацію та уточнення у більш крупному масштабі положень генерального плану населеного пункту;
- деталізацію та уточнення раніше розроблених детальних планів території;
- формування принципів архітектурної композиції структури забудови;
- встановлення червоних ліній регулювання забудови;
- виявлення та уточнення територіальних ресурсів для всіх видів містобудівного використання.

Містобудівну документацію «Детальний план території для будівництва і обслуговування багатоквартирного житлового будинку з вбудовано прибудованими приміщеннями громадського призначення та підземним

					Звіт про стратегічну екологічну оцінку	Арк.
						5
Змн.	Арк.	№ докум.	Підпис	Дата		

паркінгом на вул. Львівська, 38-Е в м. Городок» розроблено на підставі наступних вихідних даних:

- Рішення Городоцької міської ради Львівського району Львівської області від 19 жовтня 2023 року №23/37-6448;

- Завдання на розроблення детального плану території;

- Топографічної зйомки М1:1000, з погодженими інженерними мережами;

- Генерального плану м. Городок, затвердженого рішенням №623 від 21.12.2016 р.;

- Схема планування території Львівської області, розробленої та затвердженої рішенням Львівської обласної ради №1077 від 08.12.2009 року;

- Натурних обстежень.

Детальний план території розробляється з метою:

- розташування на території громади нових житлових будинків;

- забезпечення комплексності забудови території;

- деталізації планувальної структури території, просторової композиції, параметрів забудови та ландшафтної організації території;

- уточнення червоних ліній та ліній регулювання забудови;

- уточнення меж всіх обмежень у використанні земель згідно із законодавством, державними будівельними нормами, санітарно-гігієнічними нормами;

- визначення параметрів забудови окремих земельних ділянок;

- визначення містобудівних умов та обмежень;

- визначення розподілу територій згідно з будівельними нормами відповідно до функціонального призначення, режиму та параметрів забудови території;

- формування земельних ділянок та визначення їх цільового призначення, відображення існуючих земельних ділянок та їх функціонального використання.

Межі детального плану території прийняті згідно завдання на проектування та функціонально обумовлених потреб. Площа території в межах детального плану території складає 2,0780 га.

Детальний план території розробляється для будівництва і обслуговування багатоквартирного житлового будинку з приміщеннями громадського призначення та підземним паркінгом.

На короткостроковий період:

- Будівництво багатоквартирної забудови;

- благоустрій території земельної ділянки;

- проведення інженерних комунікацій.

На середньостроковий період та довгострокову перспективу:

- реконструкція та ремонт під'їздів до земельної ділянки.

Звіт сформовано на основі принципів законності та об'єктивності, гласності, участі громадськості, наукової обґрунтованості, збалансованості інтересів, комплексності, запобігання екологічній шкоді, довгострокового

					<i>Звіт про стратегічну екологічну оцінку</i>	Арк.
						6
Змн.	Арк.	№ докум.	Підпис	Дата		

прогнозування, достовірності та повноти інформації у проєкті документа, міжнародного екологічного співробітництва та відповідно до:

- Земельного, Водного та Лісового кодексів України;
- Закону України «Про регулювання містобудівної діяльності»;
- Закону України «Про стратегічну екологічну оцінку»;
- Закону України «Про основи містобудування»;
- Закону України «Про управління відходами»;
- Закону України «Про охорону атмосферного повітря»;
- Закону України «Про охорону навколишнього природного середовища»;
- Закону України «Про оцінку впливу на довкілля»;
- Закону України «Про екологічну мережу України»;
- Закону України «Про охорону земель»;
- Закону України «Про рослинний світ»;
- Закону України «Про тваринний світ»;
- Закону України «Про генеральну схему планування території України»;
- Закону України «Про Основні засади (стратегію) державної екологічної політики України на період до 2030 року»;
- Національного плану управління відходами до 2033 року;
- Стратегії розвитку Львівської області на період 2021-2027 років;
- Регіонального плану управління відходами у Львівській області до 2034 року.

Розроблення документа державного планування детального плану території також має зв'язок та узгоджується з іншими ДДП, а саме: різними планами та програми, які в тій чи іншій мірі визначають передумови прийняття проєктних рішень в даній містобудівній документації.

Їх положення та завдання беруться до уваги в процесі розроблення містобудівної документації та стратегічної екологічної оцінки у її складі, а саме:

– **Генеральний план м. Городок**, затвердженого рішенням №623 від 21.12.2016 р.;

– **Стратегія розвитку Львівської області на період 2021 - 2027 років та План заходів з реалізації у 2025 – 2027 роках** (затверджено рішенням Львівської обласної ради від 24.12.2019 №948 та внесені зміни рішенням Львівської обласної ради від 03.02.2026 №664) (Стратегічна ціль 2. Підвищення конкурентоспроможності регіону в умовах євроінтеграції, Стратегічна ціль 3. Охорона довкілля та зелений перехід);

– **Стратегія розвитку Городоцької територіальної громади на період 2021-2027 років** (Стратегічна ціль 2. Економічне зростання в умовах євроінтеграції);

– **«Основні засади (стратегія) державної екологічної політики України на період до 2030 року»** (затверджено Законом України від 28 лютого 2019 року № 2697-VIII), забезпечення реалізації Стратегії у даному проєкті досягається за рахунок сприяння збалансованому (сталому) розвитку шляхом досягнення збалансованості складових розвитку (економічної, екологічної, соціальної), орієнтування на пріоритети збалансованого (сталого) розвитку,

					<i>Звіт про стратегічну екологічну оцінку</i>	Арк.
						7
Змн.	Арк.	№ докум.	Підпис	Дата		

інтегрування екологічних вимог під час розроблення і затвердження проєкту, запобігання виникненню надзвичайних ситуацій природного та техногенного характеру, що передбачає аналіз і прогнозування екологічних ризиків, які ґрунтуються на результатах СЕО, відповідальність органів виконавчої влади та органів місцевого самоврядування за доступність, своєчасність і достовірність екологічної інформації.

– **«Національна стратегія управління відходами в Україні до 2030 року»**. При розробці проєкту ДПТ та стратегічної екологічної оцінки до нього враховані принципи управління відходами на території проєктування, які полягають у збільшенні обсягу сортування, переробки та повторного використання відходів;

– **«Стратегія формування та реалізації державної політики у сфері зміни клімату на період до 2035 року»** (затверджена розпорядженням Кабінету Міністрів України від 30.05.2024 № 483-р), забезпечення реалізації Стратегії у даному проєкті досягається за рахунок реалізації державної політики у сфері зміни клімату, а саме: врахування при розробці звіту СЕО «Рекомендацій щодо включення кліматичних питань до документів державного планування».

Під час проведення процедури стратегічної екологічної оцінки Проєкту ДПТ, відповідно до Закону України «Про стратегічну екологічну оцінку, розроблено, оприлюднено на офіційному веб-сайті та внесено в Єдиний реєстр стратегічної екологічної оцінки Заяву про визначення обсягу стратегічної екологічної оцінки з метою отримання та врахування зауважень та пропозицій громадськості та для визначення обсягу досліджень, методів екологічної оцінки, рівня деталізації інформації, що має бути включена до звіту про СЕО. Протягом громадського обговорення заяви про визначення обсягу стратегічної екологічної оцінки (10 календарних днів) звернень, зауважень та пропозицій від громадськості не надходило.

					<i>Звіт про стратегічну екологічну оцінку</i>	Арк.
						8
Змн.	Арк.	№ докум.	Підпис	Дата		

2. Характеристика поточного стану довкілля, у тому числі здоров'я населення, та прогнозні зміни цього стану, якщо документ державного планування не буде затверджено (за адміністративними даними, статистичною інформацією та результатами досліджень)

Проектована територія, на яку розробляється містобудівна документація, розташовується на території Городоцької територіальної громади Львівського району Львівської області. Адміністративним центром міської ради є місто Городок, загалом до громади належить 39 населених пунктів.

Територія опрацювання знаходиться в межах м. Городок, за 18 км на захід від обласного центру міста Львів.

Відповідно до вихідних даних та топогеодезичного знімання місцевості визначено межі території проектування. Територія, на яку розробляється детальний план території, розташовується в центральній частині територіальної громади, в межах м. Городок по вулиці Львівська.

Межі території, на яку розробляється ДПТ, формують:

- із півночі – вулицею Львівська, інвентаризованими земельними ділянками із цільовим призначенням - 02.01 для будівництва і обслуговування житлового будинку, господарських будівель і споруд (присадибна ділянка);
- з півдня – земельними ділянками громадської забудови;
- з сходу – земельними ділянками громадської забудови;
- з заходу – земельними ділянками громадської забудови.

Комплексний план на територію Городоцької територіальної громади на час розробки даного детального плану не розроблявся. Детальним планом території враховано положення генерального плану м. Городок. При розробленні містобудівної документації була врахована Стратегія розвитку Городоцької територіальної громади на період 2021-2027 років.

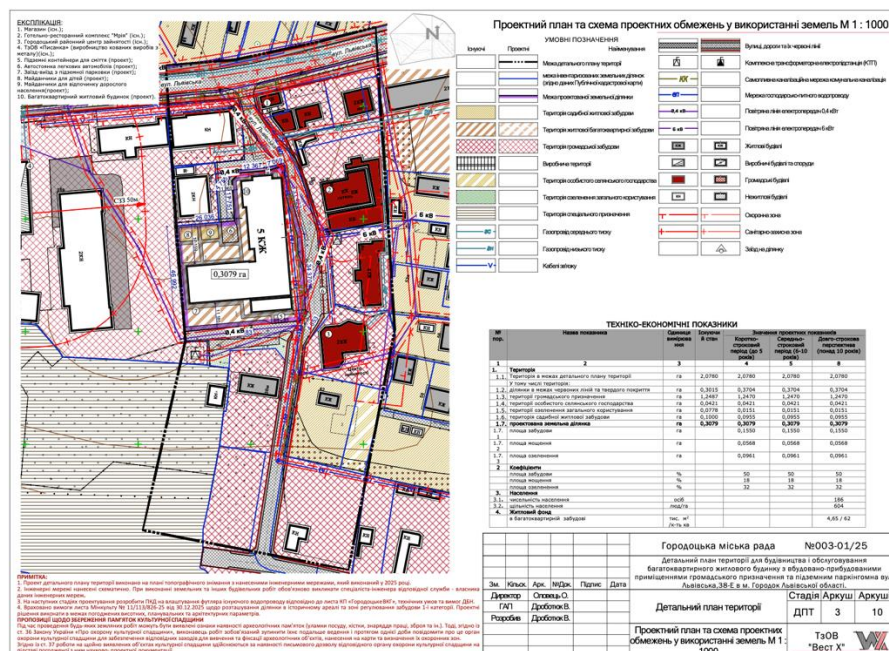


Рис. 2.1. Проєктний план та схема проєктних обмежень у використанні земель

Безпосередньо поряд з територією проєктування розміщені готельно-ресторанний комплекс «Мрія», Городоцький районний центр зайнятості, а також виробничий об'єкт ТзОВ «Писанка» (виробництво кованих виробів з металу), що формують існуюче функціональне середовище кварталу.

На цьому етапі збір та аналіз інформації про поточний стан довкілля, вихідні екологічні і соціальні умови, а також тенденції їх розвитку здійснюється у межах впливу проєкту ДПТ.

У цьому розділі представлено узагальнену інформацію, сформовану на основі досліджень, аналітичних і статистичних матеріалів щодо стану довкілля Львівської області станом на 2023-2024 роки. Джерелами даних виступили офіційні матеріали, підготовлені Департаментом екології та природних ресурсів Львівської обласної державної адміністрації, а також відкриті дані з офіційних веб-ресурсів, відкриті статистичні дані. Варто підкреслити, що в розпорядженні замовника відсутні результати спеціалізованих лабораторних досліджень компонентів навколишнього природного середовища (НПС) безпосередньо на території проєктування.

У роботі використано загальнодоступні результати досліджень, що охоплюють офіційні звіти, статистичні матеріали, аналітичні огляди, дані автоматизованого моніторингу, відкриті екологічні бази тощо. У разі потреби проведення більш детальних досліджень або отримання специфічних даних, такі роботи рекомендується виконувати на подальших стадіях проєктування чи експлуатації об'єктів.

Таким чином, характеристика поточного стану довкілля сформована на основі загальних офіційних і відкритих даних, які доступні у відповідних державних джерелах

Геоморфологічна та геологічна будова

Геоструктурно Городоччина відноситься до стику двох значних тектонічних структур – Західноєвропейської платформи (північно-східна частина району) та Карпатської складчастої системи (решта території району) (рис. 2.2).

					<i>Звіт про стратегічну екологічну оцінку</i>	Арк.
						10
Змн.	Арк.	№ докум.	Підпис	Дата		

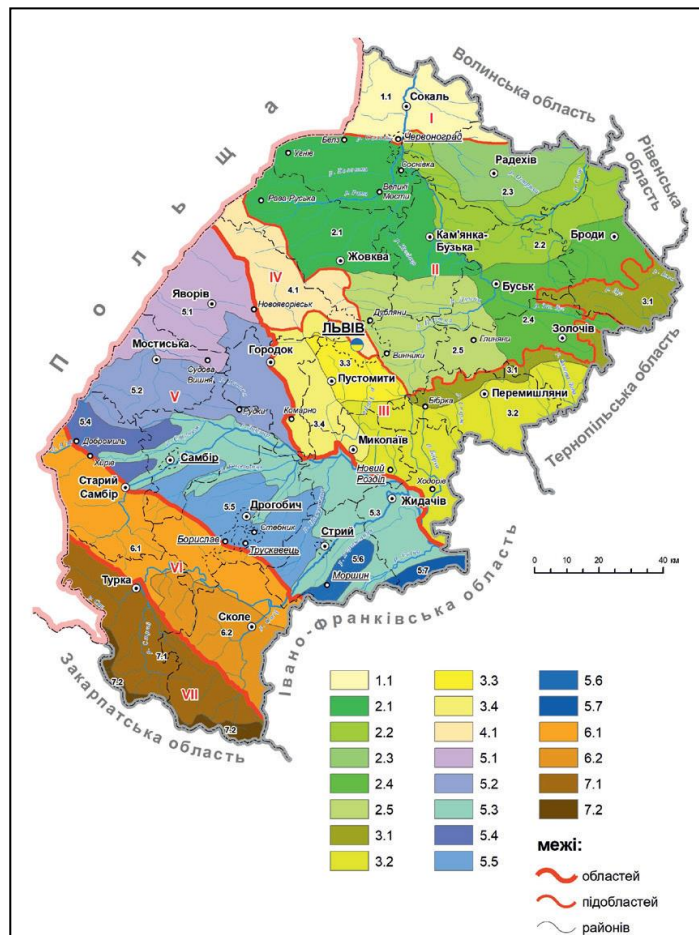


Рис. 2.2. Геоморфологічне районування Львівської області

(Джерело: *Природні умови та природні ресурси Львівщини: монографія / за заг. ред. д-ра геогр. наук, проф. М. М. Назарука. – Львів: Видавництво Старого Лева, 2018. – 592 с.)*

Тектонічна межа між ними проходить за лінією Немирів-Городок-Розвадів. На цій межі розташований населений пункт Городоччини: Лісновичі.

Орографічно місцевість проектування лежить на стику кількох географічних районів. Південно-західна частина району межує зі західною окраїною Подільської височини (Подільське горбогір'я) у межах рівнинної території Опілля з абсолютними висотами 290-320 м н. р. м. Більша частина району лежить у північно-західній частині Передкарпаття у межах пологохвилястої Сянсько-Дністровської вододільної рівнини з абсолютними висотами 270-290 м н. р. м. (в окремих випадках понад 300 м, наприклад біля сіл Галичани і Речичани) та акумулятивної плоскої, місцями заболоченої, терасової рівнини – Верхньодністровської улоговини з абсолютними висотами нижче 260 м н. р. м. Поверхня району рівнинна. Рівнини Городоччини за висотою над рівнем моря належать до височин, а за зовнішньою будовою – до хвилястих горбистоувалистих та зандрових рівнин, розчленованих долинами річок Бистриця Тисменицька, Верещиця і Ставчанка, що є притоками Дністра різного порядку (басейн Чорного моря), а також річки Вишня, Раків, Глинець і Гноянець, що є притоками Сяну (басейн Балтійського моря). Через територію району проходить Головний європейський вододіл.

Північно-східна частина колишнього Городоцького району разом з Городком належить до Західноєвропейської платформи (Рава-Руська зона), а

більша частина району – до Передкарпатського передгірного прогину (Зовнішня або Більче-Волицька зона), який є складовою частиною Карпатської складчастої системи.

Скрізь у межах району простежується наявність осадових порід крейдового періоду. Найпотужніші вони у північно-східній платформенній частині району, куди сягає так звана Львівська крейдова западина, яка тут є верхнім структурним поверхом Західноєвропейської платформи.

Головною особливістю геологічної будови є необмежене поширення міоценових відкладів, які досягають товщини до 5 км.

Ще одною особливістю геологічної будови колишнього району вважається повсюдне поширення четвертинних порід, які покривають міоценові відклади.

Це насамперед леси і лесовидні породи.

Четвертинні (антропогенові) відклади дуже відрізняються між собою за походженням (алювіальні, делювіальні, елювіальні, еолові, флювіогляціальні), товщиною (від 1 м до кількох десятків метрів), літологічним складом (від глин до крупних валунів). При цьому зазначимо, що валуни зустрічаються дуже рідко (с. Дубаневичі, с. Шоломиничі, с. Дроздовичі).

У північній частині колишнього району зустрічаються горизонти червоно-бурої глини, які розвинулися на літотамнієвих вапняках (с. Дроздовичі, с. Черляни). Заплава р. Верещиці та інших річок виповнена алювіальними відкладами, а саме: жовтуватого-сірі піски і суглинки, чорні і темно-коричневі торф'яники. Останні залягають як на поверхні, так і в захороненому вигляді.

Найпотужніші торф'яники виявлено біля с. Шоломиничі (6-7 м).

Елювіальні лесовидні породи жовтуватого кольору найбільше поширені в межиріччях на підвищених і рівних елементах рельєфу.

Делювіальні лесовидні породи переважають на схилах різної крутизни або їх підніжжях.

У північно-західній частині колишнього району і басейні р. Вишні поширені флювіогляціальні (водно-льодовикові) відклади: піски, супіски і глини. Флювіогляціальні піски зустрічаються і на Верещицько-Щирецькому межиріччі, де вони утворюють зандрові рівнини.

Водні ресурси та їх використання

Місце розташування населеного пункту та геоморфологічна структура території зумовили її гідрологічні та гідрогеологічні умови. Відповідно до схеми «Гідрологічне районування Львівської області» територія належить до басейну річки Дністер, що в свою чергу належить до басейну Чорного моря (рис. 2.3).

					<i>Звіт про стратегічну екологічну оцінку</i>	Арк.
						12
Змн.	Арк.	№ докум.	Підпис	Дата		

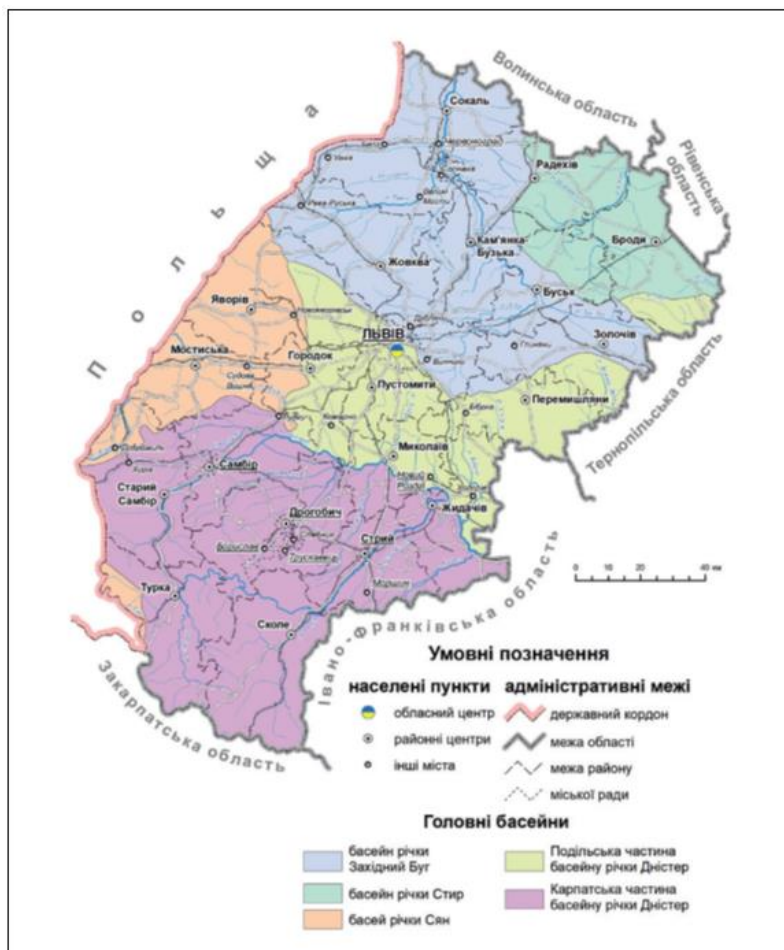


Рис. 2.3. Гідрологічне районування Львівської області

(Джерело: *Природні умови та природні ресурси Львівщини: монографія / за заг. ред. д-ра геогр. наук, проф. М. М. Назарука. – Львів: Видавництво Старого Лева, 2018. – 592 с.)*

Територія проєктування відноситься до басейну р. Верещиця. Верещиця – річка в Україні, в межах Яворівського та Львівського районів Львівської області. Ліва притока Дністра (басейн Чорного моря).

Довжина 92 км, площа басейну 955 км². Похил річки 0,9 м/км. Долина трапецієподібна, місцями V-подібна, її ширина 2-4 км. Заплава широка (1-1,5 км), з озероподібними розширеннями, у багатьох місцях заболочена. Річище помірнозвивисте, на окремих ділянках каналізоване. Ширина його від 3-4 м до 10-20 м. На річці розташовано багато ставків, деякі з них досить великі, наприклад біля с-ща Івано-Франкове (Янівський став), міста Городка, с-ща Великого Любіня, міста Комарно.

Використовується для промислових та побутових потреб, зрошення, рибиництва.

Бере початок у Розточчі, на північний захід від села Верещиці. Тече на південний схід територією Сянсько-Дністровської вододільної рівнини (лише північніше міста Городка упродовж 10 км тече зі сходу на захід). Впадає у Дністер на захід від села Повергова. У верхній течії пливе територією заповідника «Розточчя» і Яворівського національного природного парку.

За даними Державного агентства водних ресурсів України на р. Верещиця (м. Городок) здійснено спостереження за станом поверхневих вод. Результати представлені на рис. 2.4.

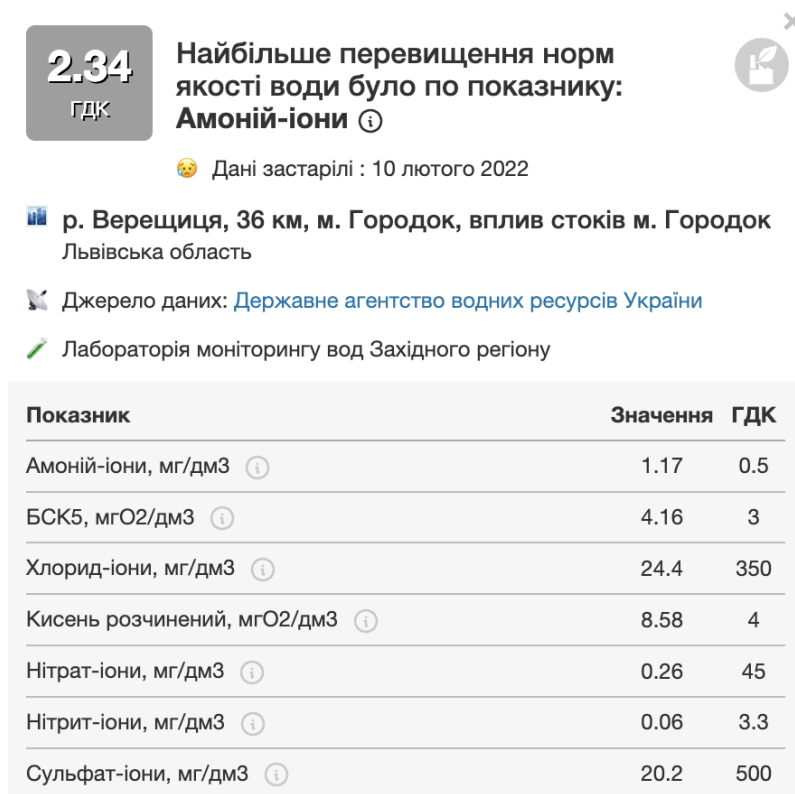


Рис. 2.4. Результати моніторингу поверхневих вод р. Верещиця (за даними <https://www.saveecobot.com/>)

За даними Щорічної доповіді про стан навколишнього природного середовища у Львівській області за 2024 рік показники якості води у р. Верещиця (м. Городок) виявлено перевищення норм для II класу за показником ХСК і вмістом нітритів, спричинені впливом несанкціонованих стоків. Також зафіксовано одноразове перевищення вмісту пестициду тербутилазину.

Середньорічні концентрації забруднюючих речовин у контрольних створах водних об'єктів регіону (мг/л) за 2024 рік (місце спостереження р. Верещиця) становили: БСК – 5,68 мг/л, ХСК – 40,96 мг/л, розчинений кисень – 10,72 мг/л, азот амонійний – 0,44 мг/л, нітрити – 0,19 мг/л, нітрати – 0,60 мг/л, фосфати – 0,24 мг/л, сульфати – 44,5 мг/л, хлориди – 17,2 мг/л, цинк – 0,033 мг/л.

Недотримання режиму господарювання в межах прибережних смуг та водоохоронних зон безпосередньо впливає на екологічний та санітарний стан річок. На берегах річок нерідко розташовані самовільні звалища, не виконується розчищення русел від гілок та повалених дерев, що зменшує водопропускну здатність русел, а в паводкові періоди, в результаті гідравлічного підпруджування, призводить до затоплення земель та будинків на заплавах.

У загальній схемі гідрогеологічного районування України район обстежень відноситься до Західної частини Волино-Подільського артезіанського басейну. У межах зони активного водообміну підземні води залягають в четвертинних алювіально-делювіальних відкладах.

Через Городоччину проходить Головний Європейський вододіл, який розділяє басейни рік Балтійського і Чорного морів. Вододіл «входить» у межі району на схід від с. Вишня, де перетинає шосе Самбір - Львів і прямує на північний схід у напрямку с. Градівка, обминувши село з півдня і сходу, де проходить через ліс на с. Виходівку (частина с. Шоломиничі). Звідти він повертає на схід і південніше с. Залужани перетинає шосе Городок - Комарно, а далі повертає на північ у напрямку на Черляни. Саме біля Черлян вододіл стає найменш виразним.

На території Городоччини розташований водозабір «Будзень», який забезпечує водою частково м. Львів, м. Городок, с. Бартатів, с. Мавковичі. Поблизу с. Керниця та с. Артищів законсервовано 9 свердловин для забору води.

Основні показники використання і відведення води у Львівській області (млн куб.м) представлено на рис. 2.5.

	Львівська область															
	2010	2011	2012	2013	2014	2015	2016	2017	2018	2019	2020	2021	2022	2023	2024	
Забрано води з природних водних об'єктів	250,2	247,2	245,6	244,1	232,1	181,9	177,7	175,8	172,3	168,6	143,8	176,4	183,1	174,8	133,2	
з підземних водних об'єктів	178,7	170,0	168,0	164,1	160,2	151,7	150,0	148,7	143,7	141,5	125,7	151,3	157,0	148,0	108,3	
Спожито свіжої води	174,7	173,7	157,8	156,9	151,1	119,7	118,8	122,6	125,0	122,3	101,1	130,8	132,3	138,1	91,8	
на виробництво	46,5	47,0	46,6	41,1	38,3	40,9	39,7	43,4	46,4	43,6	33,5	34,8	33,8	35,6	33,1	
на побутово-питні потреби	78,3	73,0	62,9	62,5	61,7	55,1	56,6	57,4	59,3	58,1	56,1	61,9	50,3	57,0	55,4	
на сільськогосподарські потреби	30,9	26,0	25,2	26,2	26,0	23,3	22,2	21,6	19,1	20,4	10,3	30,7	46,2	42,6	2,8	
Обсяг оборотного та повторно-последовного водопостачання	310,7	350,0	439,9	387,7	363,8	416,5	429,2	494,8	453,4	393,2	354,4	355,0	385,0	252,2	186,1	
Потужність очисних споруд	330,2	331,2	331,8	322,8	316,9	269,2	269,6	277,9	278,8	281,7	365,3	311,9	327,3	311,9	323,7	
Загальне водовідведення	240,0	236,0	233,7	227,1	223,9	219,6	217,3	177,9	174,9	168,2	164,6	188,8	188,3	195,5	153,9	
у поверхневі водні об'єкти	230,2	235,6	224,9	218,2	215,0	207,7	206,2	167,6	164,9	156,1	155,4	149,8	143,1	152,2	145,9	
нормативно-очищених	146,5	153,1	160,6	152,4	149,6	143,7	144,3	82,3	108,1	98,9	22,5	17,9	18,1	21,3	19,0	
забруднених зворотних вод	59,3	52,6	43,5	46,2	45,1	45,1	46,2	70,8	42,0	45,4	123,2	119,8	113,9	118,5	112,3	
без очищення	1,8	2,1	2,0	1,7	0,8	1,3	1,8	1,2	1,3	1,5	1,2	0,7	0,6	1,2	0,9	

Рис. 2.5. Основні показники використання і відведення води (млн м³)

Згідно даних державної звітності про використання води по формі 2ТП-водгосп (річна) забір води з природних водних об'єктів області у 2024 році зменшився на 41,571 млн м³ в порівнянні з минулим роком і становить 133,215 млн м³. У поточному році забір води з підземних водних об'єктів зменшився на 39,712 млн м³ (зі 148,017 млн м³ у 2023 до 108,305 млн м³ в 2024). Використання свіжої води по області зменшилося на 46,284 млн м³ (з 138,057 млн м³ у минулому році до 91,773 млн м³ у поточному). Використання води на господарсько-питні потреби зменшилось у 2024 році на 1,609 млн м³ в порівнянні з минулим роком (з 57,038 млн м³ до 55,429 млн м³). На виробничі потреби водокористувачі області зменшили використання води на 2,462 млн м³ (з 35,605 млн м³ до 33,143 млн м³).

Впродовж 2024 року водокористувачами Львівської області було скинуто в поверхневі водні об'єкти 145,917 млн м³ зворотних вод. У порівнянні з 2023 роком загальний скид стоків зменшився на 6,264 млн м³. Загальний об'єм забруднених стічних вод в поверхневі водойми області становить 112,256 млн м³, що на 6,254 млн м³ менше, у порівнянні з минулим роком.

У 2024 році у порівнянні з минулим роком зменшився скид зворотних вод у поверхневі водні об'єкти басейну р. Дністер на 1,266 млн м³. На якість води в р. Дністер впливають стоки від МКП «Миколаївводоканал». Забруднення в р. Дністер вносяться р. Бережниця зі стоками від м. Моршин (ПЖКГ Моршинської міської ради), р. Солониця зі стоками без очистки від ТОВ «Трускавецький водоканал» та ПрАТ «Стебницьке гірничо-хімічний підприємство «Полімінерал». Також у річки басейну Дністра продовжують поступати забруднені стічні води таких комунальних підприємств:

- КП «Стрийводоканал», продовжує здійснювати скид недостатньо очищених стічних вод в р. Стрий;
- Самбірське ВКГ здійснюється скид з полів фільтрації недостатньо очищених стічних вод в р. Стрв'яз;
- КП «Пустомитиводоканал» надалі проводить скид недостатньо очищених вод в басейн Дністра.

Кліматичні умови та зміна клімату

Клімат Городоччини, відповідно до його географічного положення є помірно-континентальний, перехідний від морського помірного до помірного континентального. Протягом року переважає помірне морське повітря з Атлантики, яке приносить взимку відлиги, хмарність і снігопади, а влітку – прохолоду і рясні дощі. Менше поширене континентальне помірне і тропічне повітря, яке влітку приносить різке потепління. Іноді проникають арктичні повітряні маси. Взимку вони викликають ясну морозну погоду, а влітку і восени – прохолодну з опадами.

Абсолютна максимальна температура повітря (37°C), абсолютна мінімальна (-330C), середня температура найбільш холодної п'ятиденки (-200C), середня максимальна температура найбільш теплої (23°C). Середня місячна відносна вологість повітря о 13 год. в січні становить 80 %, в липні – 58%. Число днів з сніговим покривом становить 89-90 днів, середня висота снігового покриву 19 см. Переважаючим напрямком вітрів є: взимку – західний і південно-західний, влітку – західний і північно-західний.

Рамковою конвенцією ООН про зміну клімату 1992 року визначено систему заходів, спрямованих на стабілізацію концентрації парникових газів з метою уникнення негативного антропогенного впливу на кліматичну систему Сторонами Рамкової конвенції ООН про зміну клімату стали 189 країн.

Україна починаючи з 1996 року ратифікувала низку міжнародних зобов'язань, а саме: рамкову конвенцію ООН про зміну клімату, Кіотський протокол до Рамкової конвенції ООН про зміну клімату та Паризьку угоду.

Як країна з перехідною економікою, Україна стала однією із сторін і взяла зобов'язання стабілізувати викиди парникових газів на рівні 1990 року. У 2005 році Кабінет Міністрів України схвалив Національний план заходів з реалізації положень Кіотського протоколу до Рамкової конвенції Організації Об'єднаних Націй про зміну клімату.

					Звіт про стратегічну екологічну оцінку	Арк.
Змн.	Арк.	№ докум.	Підпис	Дата		16

Зменшення обсягів викидів шкідливих речовин в атмосферу є одним із пріоритетних у галузі охорони довкілля. Зрозуміло, що підприємства не зможуть зменшити шкідливі викиди в один момент. Тому з метою поступового скорочення викидів забруднюючих речовин, діоксиду сірки (далі – SO₂), оксидів азоту (далі – NO_x) та речовин у вигляді суспендованих твердих частинок недиференційованих за складом від існуючих великих спалювальних установок, номінальна теплова потужність яких становить 50 МВт і більше, розроблено Національний план скорочення викидів від великих спалювальних установок, схвалений розпорядженням Кабінету Міністрів України від 08.11.2017 року № 796-р та набрав чинності з 01.01.2018 року.

Відповідно до плану заходів з реалізації у 2021-2023 роках «Стратегії розвитку Львівської області на період 2021 – 2027 років», поставлені основні стратегічні цілі: «Конкурентно-спроможна економіка на засадах смарт-спеціалізації» та «Чисте довкілля», які частково вирішують проблеми щодо запобігання змінам клімату в частині: енергозбереження та впровадження відновлюваної енергетики, що зменшить викиди парникових газів; мінімізує підтоплення біля водних об'єктів шляхом берегоукріплення; забезпечить формування екологічної свідомості населення; збереження лісів та створення нових природоохоронних територій. Відповідно до завдань буде вирішено наступне:

- енергетична самодостатність;
- зменшення забруднення водних ресурсів та атмосферного повітря;
- формування екологічної свідомості населення та комплексної системи поводження з відходами;
- збереження біорізноманіття та розвиток природоохоронних територій.

Атмосферне повітря

Стан атмосферного повітря населеного пункту залежить від обсягів забруднюючих речовин, які викидаються стаціонарними та пересувними джерелами викидів.

Внаслідок інтенсивного руху транзитного автотранспорту, а також в зв'язку з різким збільшенням кількості місцевих транспортних засобів, спостерігається певне забруднення атмосферного повітря пилом та окислами азоту. Майже всі складові вихлопних газів автомобілів шкідливі для людського організму, а оксиди азоту до того ж беруть активну участь у створенні фотохімічного смогу. Зменшення цього впливу можливе шляхом удосконалення схем руху, розташування майданчиків для паркування автомобілів, покращення якості палива, а також доріг.

Вихідні дані не характеризують дійсного стану забруднення повітряного басейну. В зв'язку з тим що за останні роки відбувається спад виробництва, повна або часткова його зупинка, має місце зменшення валових викидів по всіх джерелах викиду.

Причинами надмірних викидів забруднюючих речовин, що поступають в атмосферне повітря є автомобільний транспорт та викиди від стаціонарних

					<i>Звіт про стратегічну екологічну оцінку</i>	Арк.
						17
Змн.	Арк.	№ докум.	Підпис	Дата		

джерел підприємств енергетики, нафтогазовидобувної промисловості та підприємств, які використовують в якості палива природне вугілля.

Обсяги викидів забруднюючих речовин від підприємств, установ та організацій Львівської області визначається шляхом проведення інвентаризації стаціонарних джерел викидів, видів та обсягів викидів забруднюючих речовин в атмосферне повітря стаціонарними джерелами та інвентаризації пилогазоочисного обладнання на підприємствах-суб'єктах господарювання області.

Серед найбільших підприємств-забруднювачів атмосферного повітря є ВП «Добротвірська ТЕС» ПАТ «ДТЕК Західенерго», ДП «Львіввугілля» (Шахта «Степова» (№10), Шахта «Лісова» (№6), Шахта «Межирічанська» (№3), Шахта «Великомостівська» (№1), Шахта «Червоноградська» (№2), Шахта «Відродження» (№4)) та ДВАТ шахта «Надія», Філія ГПУ «Львівгазвидобування» ПАТ «Укргазвидобування» (всі підрозділи Львівської області), АТ «Укртрансгаз» (всі підрозділи Львівської області).

Надалі залишається гострою проблема недотримання підприємствами технологічного режиму експлуатації пилогазоочисного устаткування, невиконанням у встановлені терміни заходів щодо зниження обсягів викидів до нормативного рівня; низькими темпами впровадження сучасних технологій очищення викидів; відсутністю ефективного очищення викидів підприємств від газоподібних домішок.

Суттєвим джерелом забруднення атмосферного повітря в регіоні також є автомобільний транспорт. Це обумовлено тим, що Львівська область має широко розгалужену мережу загального користування державного та місцевого значення, яка забезпечує повну доступність до населених пунктів. Територією області проходять міжнародні автомагістралі, які сполучають Україну з Польщею, Румунією, Словаччиною та Угорщиною.

Внаслідок військової агресії та обмеження російськими окупаційними військами доступу до водно-транспортної логісти України відбулась переорієнтація на автомобільні транспортні перевезення, що вплинуло на збільшення вантажних перевезень територією області. Постійне збільшення інтенсивності руху автотранспорту призводить до прогресуючого зростання забруднення довкілля.

Особливо це відчувається в районах житлової забудови, прилеглої до автомагістралей з інтенсивним транспортним рухом, де рівні забруднення повітря на порядок вищі ніж в районах, де такий рух відсутній, чи в зелених зонах відпочинку населення.

Важливими показниками, які характеризують стан повітряного басейну в області є обсяги викидів шкідливих речовин в атмосферне повітря від стаціонарних та пересувних джерел, їхня динаміка, а також розрахунки цих викидів на 1 км² та на одну особу. По області обсяги викидів від стаціонарних джерел у розрахунку на один квадратний кілометр території області складає в середньому 3,5 т (що становить 4,5 % від загальної кількості).

					<i>Звіт про стратегічну екологічну оцінку</i>	Арк.
						18
Змн.	Арк.	№ докум.	Підпис	Дата		

Відповідно до статистичної інформації обсяги викидів забруднюючих речовин, які надійшли у атмосферне повітря від стаціонарних джерел викидів підприємств, установ та організацій Львівської області протягом 2024 року становили 55.4 тис. т, що на 4,4% менше порівняно із 2023 роком.

Динаміка обсягів викидів забруднюючих речовин в атмосферне повітря за 2024 рік та два попередніх представлена в табл. 2.1.

Табл. 2.1.

Динаміка обсягів викидів забруднюючих речовин в атмосферне повітря

Показники	2024 рік	2023 рік	2022 рік
Загальна кількість (одиниць) дозволів на викиди забруднюючих речовин в атмосферне повітря, виданих у поточному році суб'єкту господарювання, об'єкт якого належить до:	372	477	450
Другої групи	98	77	84
Третьої групи	274	400	366
*Викиди забруднюючих речовин та парникових газів від стаціонарних джерел, тис.т	55,4	57,9	77,5
*Викиди забруднюючих речовин в атмосферне повітря, від стаціонарних джерел у розрахунку на км ² , т	2,5	2,7	3,5
*Викиди забруднюючих речовин в атмосферне повітря, від стаціонарних джерел у розрахунку на одну особу, кг	22,3	23,4	31,3

Примітка. Дані попередні. Уточнена інформація буде оприлюднена після закінчення воєнного стану відповідно до Закону України «Про захист інтересів суб'єктів подання звітності та інших документів у період дії воєнного стану або стану війни».

Найбільші обсяги викидів забруднювальних речовин в атмосферне повітря мають підприємства видобувної промисловості і розроблення кар'єрів – 27,9 тис. т (або 48,3 % від загальних викидів стаціонарними джерелами по області) та підприємства з постачання електроенергії, газу, пари та кондиційованого повітря – 18,3 тис. т (або 31,6 % від загальних викидів стаціонарними джерелами по області). В районах та містах, де розташовані підприємства цих галузей спостерігаються найвищі обсяги викидів в атмосферне повітря. Відповідно до статистичної інформації обсяги викидів забруднюючих речовин, які надійшли у атмосферне повітря від стаціонарних джерел викидів підприємств, установ та організацій Львівської області у 2023 році становили 57,9 тис. т (у 2022 році – 77,5 тис. т). (рис. 2.6).

	Львівська область
	2023
Викиди забруднюючих речовин	57 933
Метали та їх сполуки	110
Метан	29 118
Неметанові леткі органічні сполуки	2 455
Оксид вуглецю	4 318
Діоксид та інші сполуки сірки	14 681
діоксид сірки	14 536
Сполуки азоту	3 481
діоксид азоту	3 053
оксид азоту	55
Речовини у вигляді твердих суспендованих частинок	3 720
У розрахунку на 1 кв.км	2,7
У розрахунку на 1 особу, кг	...
Крім того, викиди діоксиду вуглецю, тис. т	2 208,3

Рис. 2.6. Обсяги викидів у Львівській області

У 2024 році Львівщина вперше впровадила сучасну систему моніторингу якості повітря. Встановлено 6 автоматизованих станцій, які розташовані в наступних населених пунктах:

- I пункт референтний (еталонний) – м. Шептицький (м. Червоноград), вплив від ДП «Львіввугілля» (шахти регіону), центральної збагачувальної фабрики та промислової зони міста (грантові кошти GIZ);
- II пункт – селище Добротвір вплив Добротвірської ТЕС ПАТ ДТЕК «Західенерго» та допоміжних підприємств, які забезпечують функціонування ТЕС (грантові кошти GIZ);
- III пункт – м. Стрий, вплив промислової зони міста, міжнародної автомагістралі Київ-Чоп і частковий вплив з навітряної сторони міст Дрогобича та Борислава;
- IV пункт – м. Борислав, вплив промислової зони міста, зокрема НГВУ «Бориславнафтогаз» ПАТ «Укрнафта»;
- V пункт – с. Соkільники вплив міжнародної автомагістралі Київ-Чоп та агломерацію «Львів»;
- VI пункт (модернізація існуючого), транскордонний вплив, вплив навітряної сторони Польщі та вплив міжнародної автомагістралі Тернопіль-Львів-Рава-Руська.

Цей крок відкриває нову еру в цифровому контролі за станом атмосферного повітря в області.

Вагомою проблемою для громади, як і більшості громад Львівської області, є самовільне випалювання сухостоїв та трав сухої рослинності, стерні, побутових відходів мешканцями.

Результати моніторингу якості атмосферного повітря найближчої станції до території проєктування представлено на рис. 2.7.



Рис. 2.7. Результати моніторингу якості повітря найближчої станції до території проєктування (за даними <https://www.saveecobot.com/>)

Рівень якості повітря вважається добрим. Індекс якості повітря, розрахований за формулою NowCast (US EPA) для PM2.5, за адресою площа

					Звіт про стратегічну екологічну оцінку	Арк.
						20
Змн.	Арк.	№ докум.	Підпис	Дата		

Івана Франка, 14 станом на становм становить 3. Це добрий рівень забруднення з мінімальним впливом на здоров'я.

Первинні дані:

- РМ1: 2 мкг/м³;
- РМ2.5: 1 мкг/м³;
- РМ10: 1 мкг/м³.

Земельні ресурси та ґрунти

Основними ґрунтоутворюючими породами на території району обстежень є лесовидні суглинки, алювіальні, делювіальні і водно-льодовикові відклади.

За механічним складом переважають крупнопилуваті легко суглинисті ґрунти. Вони зустрічаються на великих площах у різних частинах району. Рідше зустрічаються супіщані ґрунти. Найбільші їх площі є на північ та схід від Городка. Ще рідше трапляються піщані ґрунти. В межах територіальної громади переважно ґрунти трьох типів: опідзолені лісові ґрунти на лесовидних породах; дерново-підзолисті суглинисті, супіщані і піщані ґрунти на давньоалювіальних і водноалювіальних відкладах; ґрунти лучно-болотного ряду (гідроморфні).

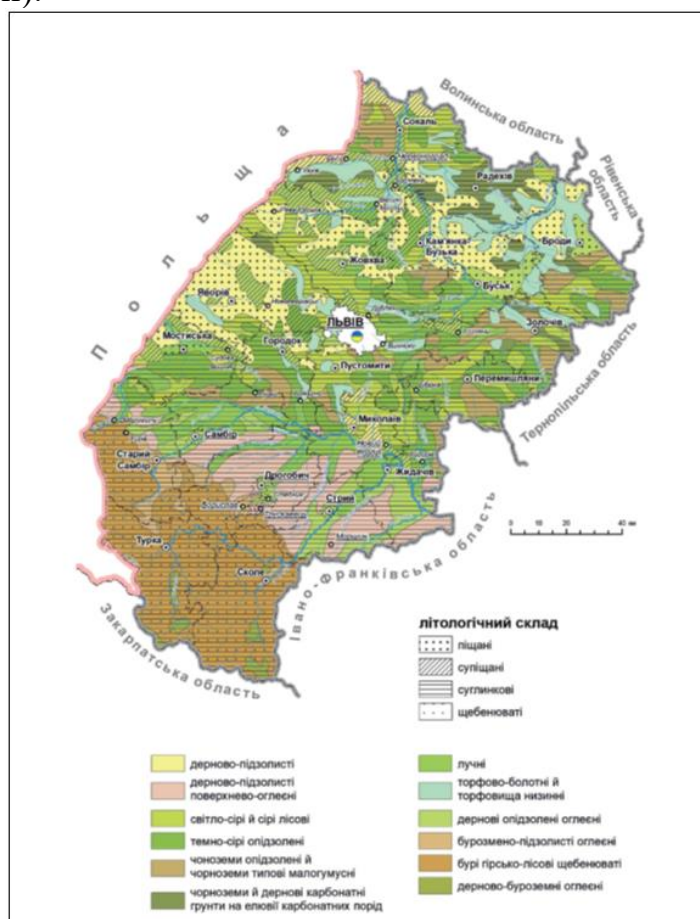


Рис. 2.8. Ґрунтовий покрив Львівської області

(Джерело: Природні умови та природні ресурси Львівщини: монографія / за заг. ред. д-ра геогр. наук, проф. М. М. Назарука. – Львів: Видавництво Старого Лева, 2018. – 592 с.)

Земельний фонд Львівської області складає 2183,1 тис. га.

					Звіт про стратегічну екологічну оцінку	Арк.
						21
Змн.	Арк.	№ докум.	Підпис	Дата		

За даними Головного управління Держгеокадастру у Львівській області станом на 01.01.2016 більше третини земель області 37,9% (827,9 тис. га) перебуває в користуванні громадян. В структурі землекористувань громадян найбільшу питому вагу (46,3% - 383,3 тис. га) займають земельні ділянки для ведення товарного сільськогосподарського виробництва. 186,5 тис. га земель (22,5% від загальної площі землекористувань громадян) використовується громадянами для ведення особистого селянського господарства. У користування селянських (фермерських) господарств перебуває 46,1 тис. га (5,6% від загальної площі землекористувань громадян).

На даний час спостерігаються зміни у структурі сільськогосподарських угідь. Однією з головних причин, що стоїть на заваді створення сучасного земельного кадастру в населених пунктах є недосконалий характер системи реєстрації прав на землю, що призводить до відсутності у більшості землекористувачів державних актів та меж земельних ділянок в натурі, відсутність повноцінних даних про об'єкти нерухомого майна, що розташовані на земельних ділянках. Інформаційна система відомостей та документів стосовно земельних ділянок, їх правового режиму – державного земельного кадастру потребує реформування. Також негативний вплив має уповільнений розвиток наукових досліджень і практичних робіт з кадастрування інших, крім сільськогосподарських земель, як наслідок цього, відсутність уявлення про цінність земель населених пунктів.

Площа земельних ресурсів громади становить 37 702,8 га, станом на 01.01.2016 кількість землекористувачів на території, що входить до складу громади, становила 41 444 осіб.

Структура земельного фонду, визначена станом на 01.01.2016, в межах території громади, включає такі категорії земель: сільськогосподарські землі – 26 523 га, в тому числі рілля – 18 755 га, багаторічні насадження – 858 га, пасовища – 4 154 га; забудовані землі – 2 844 га; неугіддя, відкриті землі, лісосмуги – 583 га; води - 1 258 га.

У сфері земельних відносин проводиться інвентаризація для визначення площ категорій земель, які перебувають в підпорядкуванні Городоцької міської ради, а саме: земель лісового, резервного, водного фондів та земель запасу.

Надра

У межах Львівської області, відповідно до підрахунків, які виконані на підставі фондових, статистичних і літературних матеріалів, нараховують 626 родовищ корисних копалин, із яких 247 – розробляють. Мінерально-сировинні ресурси Львівської області на 41,6% охоплюють паливно-енергетичну сировину (нафту, вільний газ, конденсат, кам'яне та буре вугілля, торф), друге місце належить покладам, які потрібні для виробництва будівельних матеріалів (34,9%), третє – покладам прісних і мінеральних підземних вод (19,5%), решта припадає на такі корисні копалини: самородна сірка, сіль (натрієва, магнієва і калійна), германій, озокерит (загалом близько 4,0%).

					<i>Звіт про стратегічну екологічну оцінку</i>	Арк.
						22
Змн.	Арк.	№ докум.	Підпис	Дата		

Кам'яновугільні поклади залягають у північній і північно-західній частині Львівської області.

У регіоні нараховують 25 родовищ кам'яного вугілля, серед яких дев'ять експлуатують. Поклади нафти та газу розробляють у межах Передкарпатської і Карпатської нафтогазо-носних областей. Крім того, у девонських відкладах Волино-Подільського району виявлено одне (Великомостівське) газове родовище. У межах Львівської області немає промислових запасів металевих корисних копалин. У надрах Львівщини виявлені, оцінені і промислово освоєні різні види гірничохімічної і гірничорудної сировини. До гірничохімічної групи корисних копалин належать натрієві (кухонні), калійні і магнієві солі, сірка та карбонатна сировина для цукрової промисловості, до гірничорудної – озокерит. Родовища цієї сировини сконцентровані у межах Дністровського і Сянського Передкарпаття. Найвища щільність родовищ припадає на райони Борислава, Дрогобича і Стрия. Сольові ресурси приурочені до Внутрішньої зони Передкарпатського прогину, яку поділяють на два покрити: Самбірський і Бориславсько-Покутський.

Будівельна промисловість має добре розвинений мінерально-сировинний потенціал різноманітних корисних копалин. Корисні копалини, потрібні для будівництва, репрезентовані 201 родовищем, із яких 79 – розробляють.

Родовища будівельних корисних копалин розміщені в межах регіону нерівномірно. Найбіднішими на будівельну сировину вважають гірські ландшафтні області Східних Карпат, особливо Стрийсько-Сянську верховину.

Територія Львівщини охоплює три артезіанські басейни підземних вод першого порядку, які виділяються згідно схеми гідрогеологічного районування території України: Волино-Подільський, Передкарпатський та Карпатський басейн підземних вод. В південній частині області, яка збігається з Передкарпатським прогином, води корінних порід є високомінералізованим розсолоним і для питного водопостачання непридатні.

У надрах Городоччини залягають - поклади глини, вапняку, піску, торфу, а також родовища природного газу. Вапняки зосереджені поблизу сіл Керниця, Дроздовичі, м. Городок. Керамічні глини локалізовані поблизу Городка (Городоцьке родовище жовтобурих і сірозелених глин) та с. Шоломиничі (близько 5 га). Біля сіл Угри, Вовчухи, Мильчиці, Повітне, Зелений Гай зосереджені поклади цегельних глин, біля сіл Заверещиця, Родатичі - будівельних пісків.

Ландшафти

Територія проєктування належить до Опільської групи ландшафтів. Група ландшафтів опільського типу – хвилястори́внинні, перекриті лесами і лесовидними суглинками (рис. 2.9).

					<i>Звіт про стратегічну екологічну оцінку</i>	Арк.
						23
Змн.	Арк.	№ докум.	Підпис	Дата		

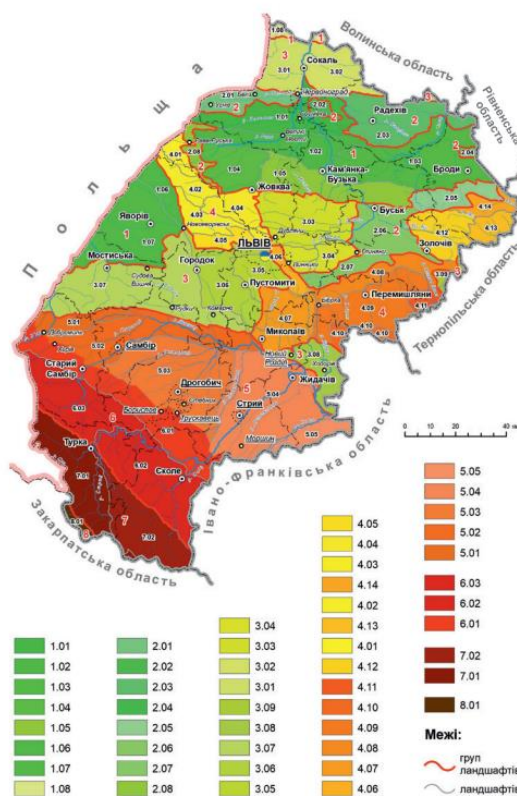


Рис. 2.9. Ландшафтна карта Львівської області

(Джерело: *Природні умови та природні ресурси Львівщини: монографія / за заг. ред. д-ра геогр. наук, проф. М. М. Назарука. – Львів: Видавництво Старого Лева, 2018. – 592 с.)*

Управління відходами

Основними утворювачами побутових відходів від населення є місто Львів та великі промислові міста області (м. Дрогобич, м. Шептицький). Кількість утворених відходів у цих населених пунктах значно переважає кількість відходів, що утворюються в окремих районах. Відповідно до цього показника територія Львівської області має чітке районування – кількість відходів, що утворюють мешканці населених пунктів, переважає в південно-західних районах (Самбірський, Дрогобицький, Стрийський).

У північних регіонах області показник утворення відходів між сільським і міським населенням є паритетним або з переважанням кількості відходів від міського населення.

За даними Головного управління статистики у Львівській області інформація щодо навколишнього середовища, зокрема стосовно управління відходами та небезпечними хімічними речовинами за 2024 рік попередня. Уточнена інформація може бути надана після завершення встановленого Законом України «Про захист інтересів суб'єктів подання звітності та інших документів у період дії воєнного стану або стану війни» терміну для подання статистичної звітності, завершення її опрацювання та оприлюднення даних на державному рівні.

У 2024 році на території Львівської області утворено підприємствами та домогосподарствами 2172,5 тис. тонн відходів. На території області відходи

розміщені на 22 діючих санкціонованих полігонах і 2 звалищах, загальною площею понад 140,15 га. Загалом на діючих полігонах вже накопичено понад 5 млн тонн побутових відходів, середній відсоток заповнення – 75 %.

Роздільний збір відходів здійснюється частково, шляхом встановлення у населених пунктах контейнерів для збору корисних фракцій відходів (ПЕТ пляшки, скло, папір), що розташовані на контейнерних майданчиках. Майже всі побутові відходи в області захоронюються у місцях видалення відходів. Переважна їхня більшість працює в режимі перевантаження, тобто з порушенням проектних показників щодо обсягів накопичення відходів, а будівництво нових потребує відведення значних площ земельних ділянок. Водночас такі об'єкти є джерелом інтенсивного забруднення ґрунтів, атмосфери та підземних вод.

На території Львівської області діє близько 65 спеціалізованих підприємств різних форм власності здійснюють збір та вивезення побутових відходів. В області задіяно 268 сміттєвозів для вивезення побутових відходів на полігони/звалища для захоронення.

У структурі побутових відходів велика частка припадає на вторинну сировину – папір, метал, скло, пластик. Основною проблемою отримання вторинної сировини є її відокремлення від інших відходів.

Не у всіх територіальних громадах повністю забезпечений централізований вивіз сміття. Тільки 78% – населення охоплені централізованим вивезенням відходів спеціалізованими підприємствами (в т.ч. 49,66% роздільним збором) та 22% – самовивозом.

В області відсутні діючі сміттєпереробні та сміттєспалювальні заводи.

Відповідно до Правил благоустрою м. Городка санітарне прибирання, збирання побутових відходів і вторинних матеріалів проводиться шляхом своєчасного прибирання територій, встановленням контейнерів відповідної ємності і призначення та своєчасного вивезення їх вмісту. Підприємства, установи, організації та громадяни (власники, балансоутримувачі садиб) зобов'язані укласти договори на вивезення побутових відходів та вторинних матеріалів з надавачем послуг, який проводить вивезення та видалення побутових відходів). Однак, лише близько половини домогосподарств мають укладені договори на вивезення побутових відходів. Як наслідок періодично формуються стихійні сміттєзвалища.

Біорізноманіття та природоохоронні території

Одним із найдієвіших методів збереження генофонду живої природи, унікальних природних екосистем, ландшафтів є метод заповідання. Результати екологічних досліджень свідчать, що заповідні екосистеми виконують важливу функцію міграції видів флори й фауни у прилеглі напівокультурені та окультурені ландшафти. Таким чином, вони збагачують їх біологічне різноманіття і тим самим підтримують екологічну стабільність.

Питання збереження біологічного та ландшафтного різноманіття в межах територій природно-фонду висвітлені у Законі «Про природно-заповідний фонд

					<i>Звіт про стратегічну екологічну оцінку</i>	Арк.
						25
Змн.	Арк.	№ докум.	Підпис	Дата		

України», а щодо рідкісних і таких, що перебувають під загрозою зникнення, видів рослин і тварин – у Положенні про Червону книгу України.

До Червоної книги України у межах Львівської області включено 176 видів рослин та грибів. Також, на території області наявний 281 вид рослин, занесених до Переліку видів рослин, що підлягають особливій охороні на території регіону.

На території Львівської області станом на 01.01.2025 функціонує 425 територій та об'єкти природно-заповідного фонду, загальною площею 182,57 тис. га, що складає 8,3% від площі території області.

У межах Львівської області тваринний світ є досить різноманітний та змішаний і включає східноєвропейські, західноєвропейські, середземноморські й гірські види. До складу фауни хребетних Львівської області (в її сучасних адміністративних межах) належать 340 видів, зокрема: риб – 47, земноводних – 15, плазунів – 8, гніздових птахів – 199, ссавців – 71. Загальна кількість тварин Львівської області, занесених до Червоної книги України налічує 137 видів.

На території опрацювання ДПТ відсутні території та об'єкти природно-заповідного фонду, їх функціональні та охоронні зони, території, зарезервовані з метою наступного їх заповідання, об'єкти екомережі, території Смарагдової мережі, водно-болотні угіддя міжнародного значення, біосферні резервати програми ЮНЕСКО «Людина і біосфера», об'єкти всесвітньої спадщини ЮНЕСКО.

Найближчі об'єкти природно-заповідного фонду розташовуються на території Городоцької територіальної громади на захід від проєктованої території – Ботанічна пам'ятка природи місцевого значення "Група вікових лип та каштанів" (відстань від території проєктування становить орієнтовно 550 м) та Парк-пам'ятка садово-паркового мистецтва місцевого значення "Парк XVIII ст." (800 м) (рис. 2.10).

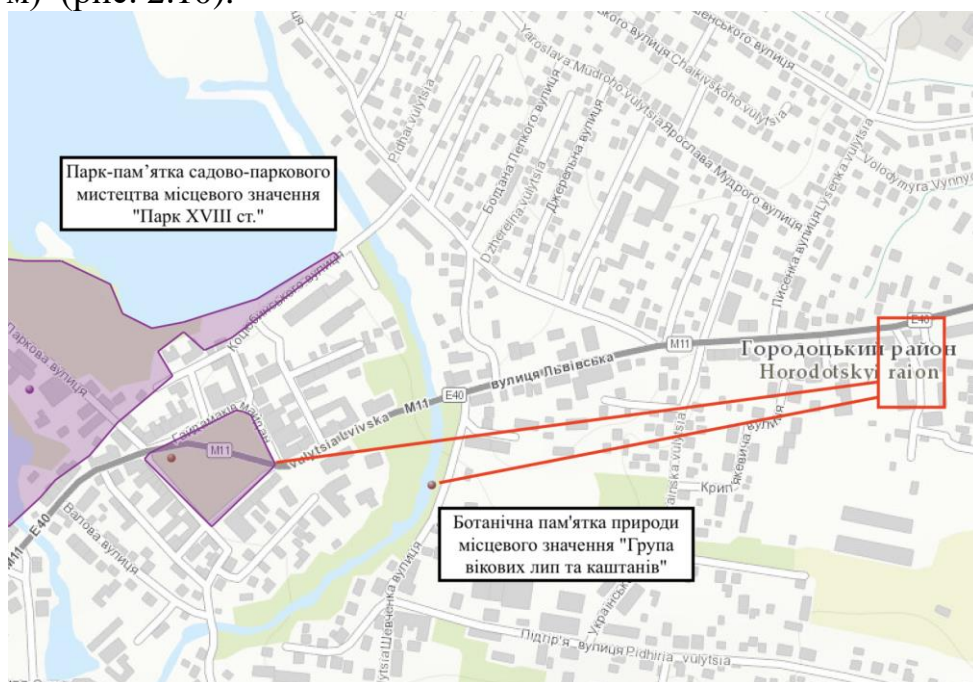


Рис. 2.10. Схематичне розташування проєктованої території в системі територій природно-заповідного фонду

					<i>Звіт про стратегічну екологічну оцінку</i>	Арк.
						26
Змн.	Арк.	№ докум.	Підпис	Дата		

Група вікових лип та каштанів — ботанічна пам'ятка природи місцевого значення в Україні. Розташована в межах Городоцького району Львівської області, в центральній частині міста Городок (територія середньої школи № 2). Площа 0,35 га. Статус надано згідно з рішенням Львівського облвиконкому від 09.10.1984 року, № 495. Перебуває у віданні СІП № 2. Статус надано з метою збереження насаджень вікових лип і каштанів.

Парк XVIII ст. — парк-пам'ятка садово-паркового мистецтва місцевого значення в Україні. Розташований у межах міста Городок Львівської області, при вул. Парковій. Площа 12 га. Статус надано 1984 року. Перебуває у віданні: Городоцький комбінат комунальних підприємств.

Статус надано для збереження парку, закладеного у XVIII ст. Парк розташований на пологому пагорбі поруч з центральною частиною Городка, на березі Городоцького водосховища. Зростають каштани, буки, липи тощо. На території парку наявні пам'ятки археології давньоруських часів.

Україна є однією з країн, що підписала Бернську конвенцію про біологічне різноманіття (Конвенція про охорону дикої флори та фауни і природних середовищ існування в Європі). Дата підписання Україною: 11 червня 1992 р. Дата ратифікації Україною: Закон України «Про ратифікацію Конвенції про охорону біологічного різноманіття» від 29 листопада 1994 р. № 257/94-ВР. Дата набуття чинності: 29 грудня 1993 р., для України — 7 лютого 1995 р.

Смарагдова мережа України (англ. Emerald network) — українська частина Смарагдової мережі Європи, розробляється з 2009 року.

Мережа Емеральд (Смарагдова мережа, Emerald Network) — це мережа, що включає Території Особливого Природоохоронного Інтересу (Areas of Special Conservation Interest, ASCI, далі — «території (об'єкти) мережі Емеральд»). Мережа Емеральд проектується в державах, які є сторонами Бернської конвенції (всього 26 держав), у країнах Європейського Союзу на виконання Бернської конвенції створюється мережа «Натура 2000», яка проектується за аналогічними принципами, що і мережа Емеральд, але використовує юридичні і фінансові інструменти ЄС (рис. 2.11).

					<i>Звіт про стратегічну екологічну оцінку</i>	Арк.
						27
Змн.	Арк.	№ докум.	Підпис	Дата		



Рис. 2.11. Смарагдова мережа Львівської області

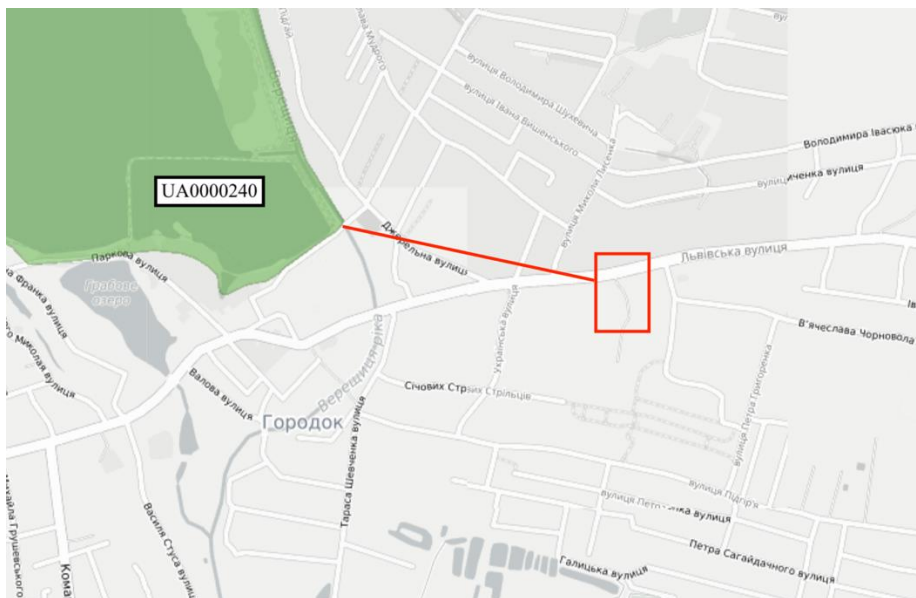
Провідною організацією, яка відповідає за розбудову даної мережі, є Міністерство захисту довкілля та природних ресурсів України. Розробником першої черги Мережі (у 2009-2016 роках) була благодійна організація «Інтерекоцентр» (за цей період підготвлені описи на 271 територію). У період 2017-2019 років проектуванням Смарагдової мережі займається громадська організація «Українська природоохоронна група» (за 2017-2018 розроблено та подано на розгляд Бернської конвенції обґрунтування щодо створення ще 106 території Мережі). Проектом передбачено і створення екологічної мережі.

Екомережа – це складна, різномірна, просторова система природних біотичних і абіотичних елементів екосистеми, а також змінених і деградованих ландшафтів, що вимагають збереження або відновлення, у тому числі і шляхом невиснажливого використання. Як випливає з цього визначення, до складу екомережі мають бути включені не тільки території із збереженою природною рослинністю, але й змінені, навіть деградовані, ландшафти, які потребують відновлення.

Відповідно до ст. 5. Закону України «Про екологічну мережу України» до складових структурних елементів екомережі включаються:

- а) території та об'єкти природно-заповідного фонду;
- б) землі водного фонду, водно-болотні угіддя, водоохоронні зони;
- в) землі лісового фонду;
- г) полезахисні лісові смуги та інші захисні насадження, які не віднесені до земель лісового фонду;
- г) землі оздоровчого призначення з їх природними ресурсами;

Територія проєктування не потрапляє на території Смарагдової мережі. Територія опрацювання ДПТ знаходиться на відстані орієнтовно 670 м до території об'єкту Смарагдової мережі України у Львівській області – UA0000240 Кам'янобрідський (Kamianobridskyi) (рис. 2.12).



Проект детального плану території розробляється в межах м. Городок, де вже сформована житлова забудова. На території опрацювання розташовані існуючі та приватизовані земельні ділянки, що перебувають у приватній власності громадян та використовуються для обслуговування житлових та громадських будинків.

Поряд з територією проєктування розміщуються готельно-ресторанний комплекс «Мрія», Городоцький районний центр зайнятості.

Поряд з територією проєктування розміщуються ТзОВ «Писанка» (виробництво кованих виробів з металу).

Територія проєктування розташована у сформованій дорожній мережі, в межі території проєктування входить частина існуючої центральної вулиці Львівська.

Поряд з проєктованою земельною ділянкою проходять водопроводи та каналізація, які на балансі КП «Городоцьке ВКГ».

Поряд з територією проєктування проходить мережа ліній електропередач високої напруги 0,4 та 6 кВт, які перебувають на балансі ПрАТ «Львівобленерго».

Поряд з територією проєктування проходить мережа газопроводу високого тиску, які перебувають на балансі ПАТ "ЛьВІВГАЗ".

Збереження традиційного середовища

Для земельної ділянки по вул. Львівській, 38 у м. Городок Львівського району, Львівської області Міністерством культури України погоджено програму містобудівних та архітектурних перетворень (лист № 11/113/826-25 від 30.12.2025). Ділянка розташована в межах історичного ареалу та зони регулювання забудови суворого режиму 1-ї категорії, у зв'язку з чим подальше проєктування повинно здійснюватися з дотриманням вимог щодо збереження традиційного характеру середовища, існуючого планування кварталу, масштабних, стильових, колористичних та висотних характеристик забудови. Граничні параметри нового будівництва приймати відповідно до погодженої програми та висновків історико-містобудівного обґрунтування.

Згідно з ст. 36 Закону України «Про охорону культурної спадщини», ст. 19 Закону України «Про охорону археологічної спадщини» якщо під час проведення будь-яких земляних робіт виявлено знахідку археологічного або історичного характеру, виконавець робіт зобов'язаний зупинити їх подальше ведення і протягом однієї доби повідомити про це відповідний орган охорони культурної спадщини, на території якого проводяться земляні роботи. Земляні роботи можуть бути відновлені лише згідно з письмовим дозволом відповідного органу охорони культурної спадщини після завершення археологічних досліджень відповідної території.

Згідно з ст. 37 «Захист об'єктів культурної спадщини» Закону України «Про охорону культурної спадщини» будівельні, меліоративні, шляхові та інші роботи, що можуть призвести до руйнування, знищення чи пошкодження об'єктів культурної спадщини, проводяться тільки після повного дослідження цих об'єктів за рахунок коштів замовників зазначених робіт. Роботи на щойно виявлених об'єктах культурної спадщини здійснюються за наявності письмового дозволу відповідного органу охорони культурної спадщини на підставі погодженої з ним науково-проєктної документації. З метою захисту об'єктів археології, у тому числі тих, що можуть бути виявлені, проєкти землеустрою щодо відведення земельних ділянок у випадках, передбачених

					<i>Звіт про стратегічну екологічну оцінку</i>	Арк.
						30
Змн.	Арк.	№ докум.	Підпис	Дата		

Земельним кодексом України, погоджуються органами охорони культурної спадщини.

Згідно з ст. 22 Закону України «Про охорону археологічної спадщини» юридичні і фізичні особи, дії або бездіяльність яких завдали шкоди археологічній спадщині, несуть відповідальність відповідно до законодавства України.

Охорона здоров'я

Здоров'я населення можна оцінити такими показниками, як середня тривалість життя при народженні або після досягнення певного віку, загальна смертність та смертність дітей до одного року життя, захворюваність і функціональні відхилення, поширеність хвороб.

На базі наявних адміністративних даних щодо державної реєстрації народження і смерті та зміни реєстрації місця проживання, в управлінні статистики Львівської області зробили розрахунки, де і скільки людей мешкає.

Чисельність наявного населення у Львівській області, за оцінкою, на 1 лютого 2022 року становила 2476,1 тис. осіб.

Упродовж січня 2022 року чисельність населення зменшилася на 2021 особу. Залишається суттєвим перевищення кількості померлих над кількістю живонароджених: на 100 померлих припало 39 живонароджених.

На 1 лютого 2022 року чисельність міського наявного населення, за оцінкою, становила 1515233 особи, сільського – 960880 осіб.

Динаміка народжуваності та смертності населення Львівської області представлена на рис. 2.13.

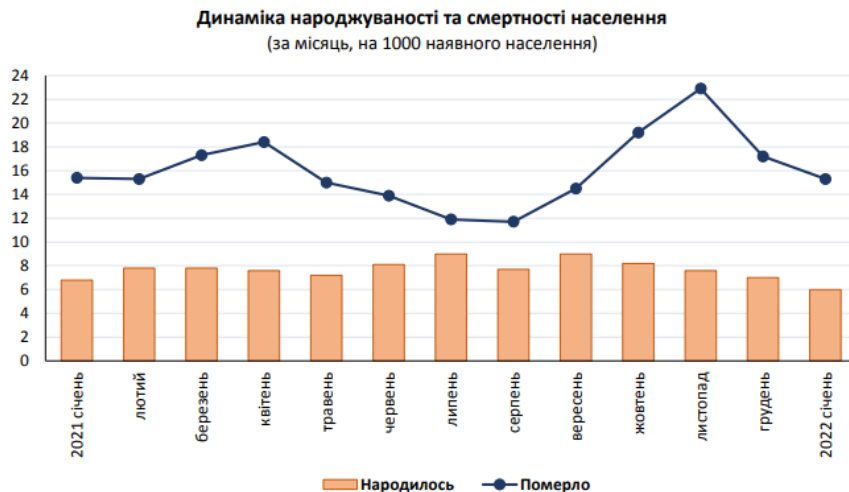


Рис. 2.13. Динаміка народжуваності та смертності населення Львівської області

За даними головного управління статистики у Львівській області за причинами смерті перше місце посіли хвороби системи кровообігу (58,9% від усієї кількості померлих), друге – новоутворення (11,0%), третє – коронавірусна інфекція COVID-19 (7,2%).

Інформація щодо захворюваності населення на окремі види хвороб у Львівській області представлена на рис. 2.14.

Захворюваність населення на окремі види хвороб (осіб) - Хворі, Хвороби, Територія, Рік

	Львівська область							
	2017	2018	2019	2020	2021	2022	2023	2024
Хворі з уперше в житті встановленим діагнозом								
ВІЛ-інфіковані	215	219	227	222	166	299	428	363
СНІД	245	299	248	98	207	119	140	114
Злоякісні новоутворення	8 656	8 799	8 866	7 039	7 614	7 573	8 631	8 304
Активний туберкульоз	1 356	1 304	1 261	878	958	1 062	1 092	884
Хворі, які перебували на обліку в медичних закладах на кінець року								
ВІЛ-інфіковані	2 403	2 482	2 520	2 562	2 586	2 899	3 240	3 480
СНІД	1 170	1 345	1 426	1 357	1 458	1 569	1 634	1 648
Злоякісні новоутворення	67 645	69 202	72 923	75 704	79 017	75 005	79 695	83 738
Активний туберкульоз	1 421	1 331	1 240	781	783	846	862	602

Примітки:

За даними Департаменту охорони здоров'я Львівської обласної державної адміністрації.

Хвороби

Активний туберкульоз

З 2004 року скорочення кількості хворих на активний туберкульоз, які перебували на обліку, пов'язане з рішенням МОЗ України про перегляд контингентів осіб, що підлягають диспансерному нагляду.

Рис. 2.14. Захворюваність населення на окремі види хвороб (осіб)

Населення Городоцької територіальної громади складає 39 996 осіб, відповідний показник на рівні області становить 2 512 084 особи. Чисельність міського населення становить громади - 16 159 осіб (40,5%), сільського – 23 837 осіб (59,5%).

Демографічна ситуація характеризується зменшенням кількості населення за рахунок скорочення природного приросту. Згідно статистичних даних, чисельність мешканців Львівської області та Городоцького району, на основі якого утворено Городоцьку територіальну громаду, впродовж 2018-2020 років скорочувалась.

Система охорони здоров'я на Городоцької територіальної громади складається із первинної та вторинної ланок медицини, стоматологічної допомоги населенню. Діяльність первинної ланки забезпечує 9 амбулаторій загальної практики сімейної медицини: дві - у м. Городок (майдан Гайдамаків та вул. Авіаційна), сім – у селах Мшана, Бартатів, Родатичі, Керниця, Добрян, Заверешниця, Градівка; та 20 ФАП-ів; вторинної ланки - Городоцька центральна лікарня, та стоматологічної допомоги – Городоцька стоматологічна поліклініка.

Структура закладу охорони здоров'я КНП «Городоцька центральна лікарня» включає: адміністративний підрозділ з бухгалтерією та господарською частиною; стаціонарні відділення - терапевтичне відділення на 75 ліжок (в т.ч. терапевтичне відділення №2 м. Комарно – 20 ліжок); хірургічне відділення (30 ліжок); травматологічне відділення – 20 ліжок; акушерсько-гінекологічне відділення – 30 ліжок; неврологічне відділення м. Городок – 30 ліжок;

неврологічне відділення №2 м. Комарно – 20 ліжок; педіатричне відділення – 20 ліжок; відділення анестезіології та інтенсивної терапії; амбулаторні відділення поліклініка м. Городок; поліклініка м. Комарно; клініко-діагностична лабораторія; міжрайонний центр нефрології та діалізу; рентгенологічне відділення; трансфузіологічне відділення.

Послугами первинної ланки охорони здоров'я охоплено 38466 осіб, з них: діти - 8 689 (до року - 347, до 14-ти років – 6 871, підлітки – 1 818), дорослі – 29 777 осіб.

Прогнозні зміни стану довкілля у тому числі здоров'я населення якщо

					Звіт про стратегічну екологічну оцінку	Арк.
						32
Змн.	Арк.	№ докум.	Підпис	Дата		

документ державного планування не буде затверджено

Незатвердження документа державного планування не сприятиме розвитку населеного пункту.

Зміни стану повітряного, водного середовища, якщо ДДП не буде затверджено, загалом не прогнозуються.

У разі незатвердження детального плану території та відповідно – відмови від реалізації проєктних рішень містобудівної документації, ускладниться соціально-економічний розвиток території проєктування.

					<i>Звіт про стратегічну екологічну оцінку</i>	Арк.
						33
Змн.	Арк.	№ докум.	Підпис	Дата		

3. Характеристика стану довкілля, умов життєдіяльності населення та стану його здоров'я на територіях, які ймовірно зазнають впливу (за адміністративними даними, статистичною інформацією та результатами досліджень)

Дана територія проектування знаходиться в межах м. Городок Львівського району.

Обсяги викидів забруднювальних речовин від стаціонарних джерел забруднення в атмосферне повітря від підприємств, установ та організацій Львівської області визначається шляхом проведення інвентаризації стаціонарних джерел викидів забруднюючих речовин в атмосферне повітря, видів та обсягів викидів забруднюючих речовин в атмосферне повітря стаціонарними джерелами, пилогазоочисного обладнання на підприємствах-суб'єктах господарювання області.

Потенційно ймовірно найбільш забруднені викидами в атмосферне повітря території Львівської області:

- с-ще Добротвір, Добротвірська територіальна громада, Львівський район – вплив найбільшого забруднювача області ВП «Добротвірська ТЕС», (ПАТ «ДТЕК Західенерго») – 29,7 % від загальних обсягів викидів стаціонарних джерел області;

- м. Шептицький, Шептицька територіальна громада, Шептицький район (вплив шахт ДП «Львіввугілля») – 42,15% від загальних обсягів викидів стаціонарних області;

- низка промислових підприємств області: ТОВ «Радехівський цукор», ДП «Юсенко Україна», промислова зона м. Стрий, де знаходиться значна кількість промислових суб'єктів господарювання;

- вплив Філії «Оператор газосховищ України» (АТ «Укртрансгаз»), Філії ГПУ «Львівгазвидобування» (ПАТ «Укргазвидобування») у Стрийській територіальній громаді Стрийського району.

Також викиди супроводжуються ще й від автомагістралі міжнародного значення Київ – Чоп. Відповідно до багаторічних досліджень протягом року на території Львівської області переважають західні і південно-західні вітри відповідно до рози вітрів, тому є вплив забруднення на м. Стрий та Стрийський район.

На інших територіях Львівської області викиди забруднювальних речовин є незначними та не створюють великого навантаження на забруднення атмосферного повітря.

Радіоекологічний стан Львівської області є безпечним. На території області немає територій з радіоактивними забрудненнями внаслідок Чорнобильської катастрофи.

Природний радіаційний фон знаходиться в межах 10-17 мкР/год.

На території області знаходиться державний міжобласний спецкомбінат Львівська філія Державного спеціалізованого підприємства «Об'єднання «Радон» (ЛДМСК), який відноситься до радіаційно-небезпечних об'єктів. Радіаційний моніторинг навколо пункту зберігання радіоактивних відходів

					<i>Звіт про стратегічну екологічну оцінку</i>	Арк.
						34
Змн.	Арк.	№ докум.	Підпис	Дата		

Державного спеціалізованого підприємства «Об'єднання «Радон» здійснюється службою цього підприємства.

Державний радіологічний контроль за переміщенням вантажів і транспортних засобів через Державний кордон та за додержанням вимог законодавства про екологічну та радіаційну безпеку підприємствами, у тому числі тих, які здійснюють операції з металобрухтом, здійснюється підрозділами Державної екологічної інспекції у Львівській області.

Протягом 2024 року інформації про перевищення за радіоекологічними факторами не надходило.

На екологічний стан поверхневих вод Львівської області впливають різноманітні фактори, які тісно пов'язані, а саме: забруднення ґрунтів, атмосфери, зміна ландшафтною структури та техногенне перевантаження території, неефективна робота каналізаційно-очисних споруд, не винесення в натуру і картографічних матеріалів прибережних захисних смуг і водоохоронних зон, а також їх недодержання, насамперед у населених пунктах. Забруднення і засмічення річок побутовими та іншими відходами, трелювання лісу по потоках у гірській місцевості.

Моніторинг за станом поверхневих вод Львівської області здійснює Львівське обласне управління водних ресурсів, Державна екологічна інспекція у Львівській області, Волинський та Рівненський обласні центри з гідрометеорології.

Основними проблемами забруднення поверхневих вод Львівщини є:

- скид неочищених та недостатньо очищених стічних вод;
- відсутність водоохоронних зон та прибережно-захисних смуг водних об'єктів.

Ще одним джерелом забруднення водних ресурсів є зношеність очисних споруд та накопичені в результаті довгострокової експлуатації відходи мулу з мулових майданчиків та полів фільтрації. Найбільша кількість з них знаходиться на території Львівських очисних споруд та займає площу 22 га.

Другою важливою проблемою, що призводить до забруднення поверхневих вод на території області є часткова відсутність водоохоронних зон та прибережно-захисних смуг водних об'єктів на території області та недотримання умов їх експлуатації.

Відповідно до схеми «Гідрологічне районування Львівської області» територія належить до басейну річки Дністер.

За 2024 рік у Львівському районі скид стічних вод після очисних споруд становив 111,0 млн. м³, з них – не відповідають нормативам – 103,3 млн. м³, відповідають нормативам – 2,0 млн. м³.

Обґрунтування та пропозиції

Проектована земельна ділянка площею 0,3079 га. По периметру ділянки передбачається смуга озеленення. Проектом пропонується розмістити п'ятиповерховий будинок.

					<i>Звіт про стратегічну екологічну оцінку</i>	Арк.
						35
Змн.	Арк.	№ докум.	Підпис	Дата		

Цільове призначення згідно з КВЦПЗ — 02.03 «Для будівництва та обслуговування багатоквартирного житлового будинку».

Для земельної ділянки по вул. Львівській, 38 у м. Городок Львівського району, Львівської області Міністерством культури України погоджено програму містобудівних та архітектурних перетворень (лист № 11/113/826-25 від 30.12.2025). Ділянка розташована в межах історичного ареалу та зони регулювання забудови суворого режиму 1-ї категорії, у зв'язку з чим подальше проєктування повинно здійснюватися з дотриманням вимог щодо збереження традиційного характеру середовища, існуючого планування кварталу, масштабних, стильових, колористичних та висотних характеристик забудови. Граничні параметри нового будівництва приймати відповідно до погодженої програми та висновків історико-містобудівного обґрунтування.

Розрахунок кількості мешканців на проєктованій земельній ділянці визначається згідно з поверховістю (4-5 поверхів) забудови та площі, відведеної на одну особу: $3079 \text{ м}^2 / 17 \text{ м}^2/\text{особу} = 181 \text{ осіб}$ (згідно з ДБН Б.2.2-12:2019, п. 6.1.19, табл. 6.3).

Орієнтовна кількість квартир в проєктованому багатоквартирному будинку – 63 квартири.

Багатоквартирні житлові будинки слід розміщувати з відступом від червоних ліній житлових вулиць – 3 м, від червоних ліній магістральних – 6 м, а по червоних лініях при наявності частини з приміщеннями громадського призначення.

При розміщенні багатоквартирних житлових будинків поверховістю від 4 поверхів до 8 поверхів суміжно з кварталами садибної забудови, що зберігається, відстань від фасадів багатоквартирного будинку, що зводиться, до меж земельних ділянок садибних будинків слід приймати не менше 15 м, а до стіни найближчого садибного будинку – не менше висоти будинку, що зводиться, для багатоквартирних будинків до 3 поверхів відстань від фасадів до меж земельних ділянок – не менше 10 м для забезпечення проїзду пожежних машин.

Під житловим будинком пропонується передбачити підземний паркінг для розміщення тільки легкових автомобілів, які належать мешканцям цього житлового будинку (розрахунок місць згідно з ДБН Б.2.2-12:2019, таблиця 10.5).

Озеленення та благоустрій території виконуються відповідно до ґрунтово-кліматичних умов ділянки і з урахуванням нормативних відстаней від будівель, споруд, а також проєктованих мереж. Облаштування газонів слід виконати посівом багаторічних трав з трьох-чотирьох видів.

Придатність до забудови на стадії розробки проєкту визначається виходячи з найбільш раціонального її використання, ефективного розміщення всіх основних елементів об'єктів і їх структури, організації вертикального планування, створення чітких транспортних зв'язків, можливості розвитку завдяки резервуванню території, максимальному збереженню середовища існування людини.

					<i>Звіт про стратегічну екологічну оцінку</i>	Арк.
						36
Змн.	Арк.	№ докум.	Підпис	Дата		

З метою захисту об'єктів культурної спадщини, археологічних пам'яток, у тому числі тих, що можуть бути виявлені, необхідно дотримуватись вимог Закону України «Про охорону культурної спадщини».

В разі виявлення знахідки археологічного або історичного характеру під час проведення будь-яких земляних робіт, виконавець робіт зобов'язаний припинити їх подальше ведення і протягом однієї доби повідомити про це відповідний орган охорони культурної спадщини, на території якого проводяться земляні роботи. Земляні роботи можуть бути відновлені лише згідно з письмовим дозволом органу охорони культурної спадщини після завершення археологічних досліджень відповідної території (стаття 36 Закону України «Про охорону культурної спадщини»).

Проектними рішеннями детального плану території передбачається формування багатофункціонального середовища з розміщенням вбудовано-прибудованих комерційних приміщень громадського призначення на перших поверхах проєктованої забудови. Передбачені приміщення можуть використовуватись для розміщення об'єктів торгівлі, громадського харчування, офісних приміщень, закладів побутового обслуговування та інших видів комерційної діяльності, що забезпечуватимуть потреби мешканців та відвідувачів території.

Ділянка проєктування розташована у сформованій дорожній мережі.

Проектована земельна ділянка межують з існуючою вулично-дорожньою мережею. Зі східної сторони території проходить вулиця Львівська, з якої передбачається організація заїздів на зазначені земельні ділянки.

Водопостачання та водовідведення

Існуючий водопровід КП «Городоцьке ВКГ», що потрапляє в межі території проєктування, передбачається зберегти з урахуванням вимог його захисту та безпечної експлуатації. На ділянках, де не забезпечується нормативна відстань від водоводів та мереж водопостачання до фундаментів будівель або споруд (менше ніж 5 м по горизонталі у просвіті), передбачається прокладання трубопроводів у захисних водонепроникних конструкціях — футлярах (кожухах або каналах).

Зазначене рішення прийнято відповідно до вимог ДБН В.2.5-74:2013 «Водопостачання. Зовнішні мережі та споруди», згідно з якими у разі неможливості забезпечення нормативних відстаней водопровідні мережі підлягають прокладанню в захисних інженерних конструкціях для запобігання їх пошкодженню та забезпечення надійної експлуатації.

Додатково, відповідно до листа КП «Городоцьке ВКГ» від 07.04.2026 № 73, підприємство не заперечує щодо закладання існуючого водопроводу в захисний футляр у межах території проєктування.

На наступних етапах проєктування, під час реалізації проєктних рішень, необхідно отримати технічні умови на підключення до існуючого водопроводу та розробити відповідну робочу документацію.

Водовідведення земельної ділянки пропонується підключити до самопливної каналізаційної мережі з подальшим скидом до очисних споруд

					<i>Звіт про стратегічну екологічну оцінку</i>	Арк.
						37
Змн.	Арк.	№ докум.	Підпис	Дата		

міста. Орієнтовна точка підключення каналізаційної мережі показана на схемі інженерного забезпечення території.

Орієнтовні потреби водоспоживання проєктованого багатоквартирного житлового будинку з розрахунку $0,2 \text{ м}^3$ на особу:

$$181 \times 0,2 = 36,2 \text{ м}^3/\text{добу}$$

Розрахунок об'ємів водопостачання та водовідведення (згідно ДБН В.2.5-64:2012):

Пор. №	Найменування споживачів	Розрахунковий об'єм, $\text{м}^3/\text{макс.добу}$	
		водопостачання	водовідведення
1	Будинки багатоквартирні	36,2	36,2

Наведені показники підлягають уточненню при розробці (коригуванні) галузевих схем водопостачання і водовідведення.

Розрахункові витрати стічних вод складають близько $36,2 \text{ м}^3/\text{добу}$.

Система господарсько-побутової каналізації проєктованих будівель передбачається з підключенням до існуючої мережі каналізації.

Остаточні рішення щодо трасування мереж господарсько-побутової каналізації, розташування контрольних колодязів і розрахунків пропускної здатності системи будуть уточнені на подальших етапах проєктування, зокрема на стадіях «Проект» і «Робоча документація». Система господарсько-побутової каналізації буде забезпечувати надійне транспортування стоків до існуючої централізованої мережі, що дозволить ефективно обслуговувати запроєктовані об'єкти та дотримуватись екологічних норм.

Поверхневий стік води передбачається організувати переважно відкритою водовідвідною системою та частково закритою, з влаштуванням штучних лотків-перехоплювачів із посиленими ґратами, дощоприймальних колодязів і водопропускних труб, які спрямовують воду до каналізаційної мережі. На подальших етапах, після отримання технічних умов та проведення розрахунків очікуваних поверхневих стоків, передбачається встановлення масловловлювачів на автостоянках для очищення води від нафтопродуктів.

Електропостачання

На проєктний період електропостачання проєктованих об'єктів здійснюється від проєктованих повітряних ліній $0,4 \text{ кВт}$, за допомогою підземних кабелів електропостачання та повітряних ліній низької напруги.

Блискавкозахист будівель та споруд повинен відповідати вимогам ДСТУ EN 62305:2012 «Блискавкозахист».

Всі інші конкретні питання по електропостачанню території ДПТ вирішуватимуться на наступних стадіях проєктування.

Газопостачання

Проєктом детального плану території газопостачання проєктованого об'єкта на даному етапі не передбачається. Водночас, з урахуванням проходження поблизу існуючих газових мереж, у подальшому можливе підключення об'єкта до системи газопостачання за умови отримання відповідних технічних умов.

					Звіт про стратегічну екологічну оцінку	Арк.
Змн.	Арк.	№ докум.	Підпис	Дата		38

Теплопостачання

Проектними рішеннями детального планування території не передбачається прокладання даних мереж. Опалення будівель буде здійснюватись за вибором доступного палива (твердопаливні котли, газові або електричні).

Інженерна підготовка і захист території

Інженерна підготовка території населеного пункту – це комплекс інженерних заходів з метою покращення і зміни природних умов, ліквідації або обмеження фізико-геологічних процесів їх розвитку та впливу на територію населеного пункту.

Інженерна підготовка території – це комплекс заходів щодо забезпечення придатності території для будівництва, захисту їх від несприятливих і антропогенних явищ та поліпшення екологічного стану.

Комплекс заходів з інженерної підготовки території визначається на підставі інженерно-будівельної оцінки території з урахуванням функціонального зонування та прогнозу екологічних змін природного навколишнього середовища

Схема інженерної підготовки та захисту території розроблена на основі матеріалів плану топографічного знімання М 1:1000.

Схему інженерної підготовки території розроблено і виконано відповідно до ДБН Б.2.2-12:2019, ДБН Б.1.1-14:2012, ДБН В.2.5-75:2013 та ДБН В.2.3-5-2001.

Проектними пропозиціями висвітлена умовно-принципова схема інженерної підготовки та інженерного захисту території ДПТ, як можливий варіант відводу поверхневих вод з території проєктної ділянки. Інженерна підготовка території виконується з метою покращення санітарно-гігієнічних умов функціонування будівель і включає вертикальне планування для відводу поверхневих вод, інженерний захист від підтоплення.

Організацію поверхневого стоку передбачається здійснити комбінованою водовідвідною системою з влаштуванням дощоприймачів та лотків, перекритих решітками, в комплексі з заходами по вертикальному плануванню. Вертикальне планування території забезпечуватиме допустимі для руху транспорту і пішоходів ухили на під'їздах з раціональним балансом земляних робіт, таким чином, щоб розміщення земляних мас не викликало зсувні та посадочні явища, порушення режиму ґрунтових вод.

Якщо це є можливим, рослинний шар ґрунтів при підготовці підвищення території треба зняти та забезпечити його зберігання для подальшої рекультивациі.

Благоустрій території

Вся ділянка в межах ДПТ та прилеглої території підлягає благоустрою. На території проєктування ДПТ елементами благоустрою є:

- покриття (тротуарна плитка, щебінь);
- зелені насадження (газони, кущі);

					<i>Звіт про стратегічну екологічну оцінку</i>	Арк.
						39
Змн.	Арк.	№ докум.	Підпис	Дата		

- будівлі та споруди системи вивезення побутових відходів (урни та контейнер для сміття);
- засоби та обладнання зовнішнього освітлення (ліхтарі освітлення);
- технічні засоби регулювання дорожнього руху (дорожні знаки);
- малі архітектурні форми (огорожі, ворота).

Для збору сміття на території опрацювання встановлюються урни, а для збору твердих відходів передбачено встановлення герметичних контейнерів.

Освітлення фасадної групи будівель повинно відповідати вимогам ДБН В.2.5-28:2018, не створювати негативного впливу (світлове навантаження в нічний час доби).

Використовувати для озеленення листяні породи дерев і кущів, що виділяють під час цвітіння пластівці, волокнисті речовини чи опущене насіння, а також посадка дерев і кущів у вигляді щільних груп і смуг, що викликають скупчення парів, не допускається.

Обов'язковий перелік елементів благоустрою повинен відповідати вимогам ДБН Б.2.2- 5:2011 «Планування та забудова міст, селищ і функціональних територій. Благоустрій територій».

Використання підземного простору

Освоєння підземного простору можливе при необхідності його використання та аргументації технологічними рішеннями проєктних будівель.

Управління відходами

У проєктних матеріалах передбачено встановлення підземних контейнерів для збирання відходів. Це спеціалізовані підземні споруди, призначені для тимчасового зберігання побутових відходів перед їх подальшим вивезенням. Підземні контейнери мають низку переваг, зокрема, забезпечують естетичність зовнішнього вигляду території, економлять простір на поверхні, а також підвищують рівень гігієни завдяки герметичності конструкції.

Нормативні документи та технічні характеристики:

Технічні та планувальні характеристики підземних контейнерів визначаються такими нормативними документами:

- Державні санітарні норми та правила утримання територій населених місць (ДСП 145-2011), які встановлюють вимоги до проєктування та експлуатації контейнерів для збору побутових відходів.
- ДБН В.2.3-15:2019 «Система збору та транспортування відходів», який регламентує проєктування контейнерів для збору відходів та їх підключення до системи вивезення.
- Технічні умови та стандарти виробників підземних контейнерів, що регулюють їх конструкцію та матеріали.

На території проєктованих ділянок передбачається розташування підземних контейнерів для роздільного збору відходів з подальшим вивезенням на утилізацію. Точне розташування та кількість контейнерів буде визначено на наступних стадіях проєктування.

					<i>Звіт про стратегічну екологічну оцінку</i>	Арк.
						40
Змн.	Арк.	№ докум.	Підпис	Дата		

Розміщення майданчика для підземних контейнерів роздільного збору побутових відходів на житловій території має відповідати технічним умовам, що визначають відстань від вікон житлових та громадських будівель.

Для забезпечення утилізації відходів необхідно буде укласти договір із спеціалізованою компанією, яка здійснюватиме вивезення відходів.

Характеристика стану довкілля, умов життєдіяльності населення та стану здоров'я населення на територіях, що зазнають впливу здійснювалась по окремих компонентах навколишнього середовища.

Оцінка ймовірного впливу проєктних рішень

Характеристика стану довкілля, умов життєдіяльності населення та стану здоров'я населення на територіях, що зазнають впливу здійснювалась по окремих компонентах навколишнього середовища.

Ймовірний вплив на стан атмосферного повітря

Детальний план території розробляється для будівництва і обслуговування багатоквартирного житлового будинку з приміщеннями громадського призначення та підземним паркінгом.

Ймовірний вплив на атмосферне повітря відбуватиметься під час проєктних робіт і під час експлуатації проєктованих об'єктів та споруд внаслідок створення стаціонарних та пересувних джерел викидів забруднюючих речовин.

Ймовірний вплив на клімат

Змін мікроклімату в результаті планованої діяльності не очікується, оскільки в результаті експлуатації об'єктів відсутні значні виділення теплоти, інертних газів, вологи. Особливості кліматичних умов, які сприяють зростанню інтенсивності впливів планованої діяльності на навколишнє середовище, відсутні.

Відповідно до рекомендацій Міністерства енергетики та захисту довкілля України від 03.03.2020 року №26/1.4-11.3-5650 «Рекомендації щодо включення кліматичних питань до документів державного планування» враховано специфіку розгляду питань впливу на клімат, яка відрізняється від впливу на інші компоненти довкілля.

Негативні наслідки, що можуть збільшувати вплив на клімат, а саме – збільшують викиди та зменшують поглинання ПГ: збільшення сумарного щорічного негативного впливу на клімат внаслідок: збільшення площі забудови, збільшення водокористування; збільшення використання транспорту. Одноразові викиди ПГ під час проведення ДДП: проведення підготовчих та будівельних робіт за рахунок викидів вихлопних газів техніки, земельні роботи.

Ймовірний вплив на водне середовище

Існуючий водопровід КП «Городоцьке ВКГ», що потрапляє в межі території проєктування, передбачається зберегти з урахуванням вимог його захисту та безпечної експлуатації. На ділянках, де не забезпечується нормативна відстань від водоводів та мереж водопостачання до фундаментів

					<i>Звіт про стратегічну екологічну оцінку</i>	Арк.
						41
Змн.	Арк.	№ докум.	Підпис	Дата		

будівель або споруд (менше ніж 5 м по горизонталі у проясвіті), передбачається прокладання трубопроводів у захисних водонепроникних конструкціях – футлярах (кожухах або каналах).

На наступних етапах проектування, під час реалізації проектних рішень, необхідно отримати технічні умови на підключення до існуючого водопроводу та розробити відповідну робочу документацію.

Водовідведення земельної ділянки пропонується підключити до самопливної каналізаційної мережі з подальшим скидом до очисних споруд міста. Орієнтовна точка підключення каналізаційної мережі показана на схемі інженерного забезпечення території.

Система господарсько-побутової каналізації проєктованих будівель передбачається з підключенням до існуючої мережі каналізації.

Поверхневий стік води передбачається організувати переважно відкритою водовідвідною системою та частково закритою, з влаштуванням штучних лотків-перехоплювачів із посиленими ґратами, дощоприймальних колодязів і водопропускних труб, які спрямовують воду до каналізаційної мережі. На подальших етапах, після отримання технічних умов та проведення розрахунків очікуваних поверхневих стоків, передбачається встановлення масловловлювачів на автостоянках для очищення води від нафтопродуктів.

Ймовірні ризики впливу на водне середовище можливі за умови неналежного під'єднання до інженерних мереж або недотримання СЗЗ.

Ймовірний вплив на ґрунтове середовище

При облаштуванні та будівництві об'єктів можливе тимчасове складування будівельних відходів та залишків матеріалів.

Такі зміни зумовлюватимуться проведенням земляних і будівельно-монтажних робіт, переміщенням техніки, ущільненням поверхні ґрунту, тимчасовим складуванням будівельних матеріалів і відходів.

Джерелами потенційного забруднення ґрунтів можуть бути просипи сипких матеріалів, випадкові проливи паливно-мастильних речовин або будівельних сумішей, а також тимчасове накопичення побутових і будівельних відходів. Під час проведення робіт такі ризики є короточасними і локальними та не спричинять суттєвих негативних наслідків за умови дотримання правил екологічної безпеки.

Після завершення будівельних робіт передбачається благоустрій території: рекультивація порушених ділянок, озеленення та впорядкування прилеглих зон. Збереження природного рельєфу, мінімізація обсягів земляних робіт, організація системи водовідведення дадуть змогу запобігти ерозійним процесам і відновити природну структуру ґрунту.

Під час експлуатації запроектованих об'єктів суттєвих негативних змін ґрунтового покриву не очікується. Організація роздільного збору побутових відходів забезпечить належний захист ґрунтів від забруднення.

Усі відходи під час будівництва й експлуатації об'єктів організовано вивозитимуться для видалення на спеціалізованих підприємствах відповідно до чинного законодавства у сфері управління відходами. Не очікується посилення

					<i>Звіт про стратегічну екологічну оцінку</i>	Арк.
						42
Змн.	Арк.	№ докум.	Підпис	Дата		

водної чи вітрової ерозії, а також виникнення небезпечних геологічних процесів, таких як зсуви чи селеві потоки.

Ймовірний вплив на природоохоронні території, флору та фауну, біорізноманіття

На території проєктованих земельних ділянок відсутні території та об'єкти природно-заповідного фонду, їх функціональні та охоронні зони, території, зарезервовані з метою наступного їх заповідання, об'єкти екомережі, території Смарагдової мережі, водно-болотні угіддя міжнародного значення, біосферні резервати програми ЮНЕСКО «Людина і біосфера», об'єкти всесвітньої спадщини ЮНЕСКО.

Ймовірний вплив на ландшафт

Реалізація проєкту не спричинить значного впливу на ландшафт.

Ймовірний вплив на об'єкти історико-культурної спадщини

Для земельної ділянки по вул. Львівській, 38 у м. Городок Львівського району, Львівської області Міністерством культури України погоджено програму містобудівних та архітектурних перетворень (лист № 11/113/826-25 від 30.12.2025). Ділянка розташована в межах історичного ареалу та зони регулювання забудови суворого режиму 1-ї категорії, у зв'язку з чим подальше проєктування повинно здійснюватися з дотриманням вимог щодо збереження традиційного характеру середовища, існуючого планування кварталу, масштабних, стильових, колористичних та висотних характеристик забудови. Граничні параметри нового будівництва приймати відповідно до погодженої програми та висновків історико-містобудівного обґрунтування.

Ймовірний вплив на матеріальні активи

Вплив на матеріальні активи місцевої громади й інфраструктуру очікується мінімальний. Передбачається раціональне використання території, створення нових робочих місць, підвищення інвестиційної привабливості й економічного потенціалу, розвиток житлового будівництва в громаді. Загроз для існуючих будівель, доріг та інженерних мереж не прогнозується.

Ймовірний вплив на безпеку життєдіяльності та здоров'я населення

У процесі реалізації документа державного планування передбачається будівництво і обслуговування багатоквартирного житлового будинку з приміщеннями громадського призначення та підземним паркінгом. Під час будівництва і подальшої експлуатації ймовірний вплив на безпеку життєдіяльності та здоров'я населення матиме обмежений характер.

Серед основних потенційних ризиків можна відзначити:

–якість атмосферного повітря на ділянках з інтенсивним рухом автотранспорту (особливо поблизу в'їздів, автостоянок, господарських будівель);

–шумове навантаження під час будівельно-монтажних робіт, функціонування транспортної інфраструктури;

–тимчасові будівельні ризики, пов'язані з роботою техніки, складуванням матеріалів, утворенням пилу та короткочасним зростанням рівня шуму.

					<i>Звіт про стратегічну екологічну оцінку</i>	Арк.
						43
Змн.	Арк.	№ докум.	Підпис	Дата		

На етапі будівництва ці впливи є короткостроковими, локальними та усуваються після завершення робіт. Виконання будівництва передбачається з дотриманням санітарних норм, правил охорони праці, пожежної безпеки та екологічних вимог.

У період експлуатації запроєктованих об'єктів здійснення викидів забруднюючих речовин у повітря при роботі автотранспорту та інженерного обладнання не перевищуватиме гранично допустимих концентрацій і не створюватиме факторів негативного впливу на здоров'я населення.

Рівні шуму, вібрації та електромагнітного впливу очікуються в межах норм, установлених чинними санітарними нормативами.

Утворені побутові та будівельні відходи підлягатимуть організованому збиранню, тимчасовому зберіганню у визначених місцях і подальшому видаленню відповідно до чинного законодавства.

Таким чином, за умови виконання передбачених заходів із дотриманням вимог екологічної безпеки, реалізація документа державного планування не становитиме загрози для життя, здоров'я людей та навколишнього природного середовища.

Ймовірний вплив на геологічне середовище

Здійснення діяльності виключатиме значні впливи на основні елементи геологічної структурно-тектонічної будови та не викликатиме змін існуючих ендегенних і екзогенних явищ природного й техногенного походження (зсувів, селів, сейсмічного стану та ін.). Відведення дощових і талих вод здійснюватиметься згідно проєктних рішень. Несприятливі фізико-геологічні процеси і явища на даній території не очікуються.

Існуючими планувальними обмеженнями на території детального плану території є:

- охоронна зона ліній електропередачі (ЛЕП) 0,4 кВ — 2,0 м в обидва боки від осі лінії;
- повітряні лінії електропередач ПЛ-6 кВ з охоронними зонами 10 м по обидві сторони лінії (згідно Постанови КМУ №1455 від 27.12.2022 року);
- підземні лінії зв'язку з відступами від фундаментів будинків та споруд 1 м по обидві сторони (згідно додатку И.1 ДБН Б.2.2-12:2019 «Планування та забудова територій»);
- газопровід низького тиску з відступами від фундаментів будинків та споруд 2 м по обидві сторони (згідно додатку И.1 ДБН Б.2.2-12:2019 «Планування та забудова територій»);
- відстань від водопровідної мережі водопостачання до будівель та споруд – 5 метрів (згідно ДБН Б.2.2-12:2019, додаток И.1);
- трансформаторна підстанція, відстань до будинків та споруд – 10 метрів (згідно ДБН Б.2.2-12:2019, пункт 11.3.6);
- відстань від каналізаційної мережі до будівель та споруд – 3 метри (згідно ДБН Б.2.2-12:2019, додаток И.1);
- житловий будинок потрапляє в 300 метрову СЗЗ міського кладовища, проте наявний науковий звіт з санітарно-епідеміологічної оцінки ДП «Інститут

					Звіт про стратегічну екологічну оцінку	Арк.
						44
Змн.	Арк.	№ докум.	Підпис	Дата		

громадського здоров'я ім. О. М. Марзєєва НАМН України» № 22.2 щодо умов розташування багатоквартирного житлового будинку та можливості зменшення санітарно-захисної зони.

Проектні обмеження у використанні земель:

Відповідно до класифікації обмежень у використанні земель, що можуть встановлюватися комплексним планом просторового розвитку території територіальної громади, генеральним планом населеного пункту, детальним планом території, затвердженою постановою Кабінету Міністрів України від 28 липня 2021 року № 821, проектні планувальні обмеження не встановлюються. На проектний період всі існуючі обмеження, що розташовуються на території детального плану, зберігаються.

					<i>Звіт про стратегічну екологічну оцінку</i>	Арк.
						45
Змн.	Арк.	№ докум.	Підпис	Дата		

4. Екологічні проблеми, у тому числі ризики впливу на здоров'я населення, які стосуються документа державного планування, зокрема щодо території з природоохоронним статусом

Детальний план розробляється з урахуванням природо-кліматичних умов, існуючого рельєфу території, особливостей прилеглої території та забудови, з дотриманням технологічних та санітарних розривів, з урахуванням взаємозв'язків основних та допоміжних споруд.

У процесі здійснення стратегічної екологічної оцінки проєкту документу державного планування детального плану території виявлено такі екологічні проблеми:

- низький рівень екологічної свідомості та екологічної культури громадян;
- підвищене забруднення атмосферного повітря зумовлене роботою автомобільного транспорту (особливо на автостоянках, зонах паркування);
- відсутність належної інфраструктури для роздільного збирання відходів;
- відсутність організованої постійної в часі системи моніторингу за всіма складовими НПС.

Об'єкт планованої діяльності не впливатиме на екологічну ситуацію району та не посилюватиме вже наявні екологічні проблеми даного регіону.

Прямо пов'язати ті чи інші наслідки для здоров'я населення з впливом конкретних підприємств дуже важко (так само, як і навпаки, довести відсутність такого зв'язку), оскільки вплив на здоров'я часто неспецифічний і має опосередкований характер. Однак, у рамках СЕО, не обов'язково доводити прямий зв'язок між здоров'ям населення та впливом об'єктів інфраструктури. При цьому достатньо виявити можливі проблеми та ризики, пов'язані з реалізацією ДПТ.

Основні ймовірні екологічні ризики впливу на довкілля та здоров'я населення, що стосуються проєкту ДПТ представлені в табл. 4.1.

Табл. 4.1.

Основні екологічні ризики впливу на довкілля та здоров'я населення, що стосуються проєкту ДПТ

Основні екологічні проблеми і ризики	Характеристика проблем і ризиків	Територіальна прив'язка
Вплив на атмосферне повітря	<ul style="list-style-type: none"> – тимчасове збільшення концентрацій пилу, вихлопних газів та забруднюючих речовин під час проведення будівельно-монтажних робіт, роботи техніки та транспорту; – під час експлуатації – незначні викиди від автомобільного транспорту на стоянках, можливий вплив за умови використання твердопаливних котлів, однак за умови дотримання санітарних і технологічних вимог вплив є допустимим. 	Проектowana територія
Вплив на водне середовище	– ризик короткострокового забруднення поверхневих і підземних вод у разі аварійних проливів ПММ, неналежного	Проектowana територія

	облаштування систем водовідведення; – за умови дотримання проєктних рішень негативний вплив мінімізується.	
Вплив на ґрунтове середовище	– порушення, ущільнення та забруднення ґрунтів на етапі будівництва, особливо в зонах нових автостоянок, господарських і контейнерних майданчиків; – випадкові просипи будівельних матеріалів, проливи пального, складування відходів; – при дотриманні технологій будівництва і експлуатації суттєвого довгострокового впливу не очікується.	Проектowana територія
Акустичний вплив	– короткострокове підвищення шумового навантаження під час будівництва (робота техніки, транспорту, земляні роботи); – під час експлуатації – додатковий шум від руху автотранспорту; – за умови дотримання санітарних розривів вплив допустимий.	Проектowana територія
Вплив на здоров'я населення	– короткостроковий вплив можливий під час будівництва (запилення, шум); – у період експлуатації – за умови виконання санітарних та екологічних вимог негативний вплив на здоров'я не очікується; – підвищення комфорту і якості життя завдяки розвитку житлового та комерційного будівництва в громаді.	Проектowana територія

Загальна, зведена оцінка ймовірного впливу реалізації планованої діяльності містобудівною документацією на довкілля наведена в табл. 4.2.

Табл. 4.2

Оцінка ймовірного впливу реалізації планованої діяльності містобудівною документацією на довкілля відповідно до контрольного переліку

№	Чи може реалізація планованої діяльності спричинити:	Очікування впливу			Пом'якшення існуючої ситуації
		Так	Ймовірно	Ні	
Атмосферне повітря					
1.	Збільшення викидів забруднюючих речовин від стаціонарних джерел?		+		
2.	Збільшення викидів забруднюючих речовин від пересувних джерел?		+		
3.	Погіршення якості атмосферного повітря?			+	

4.	Появу джерел неприємних запахів?			+	
5.	Зміни повітряних потоків, вологості, температури або ж будь-які локальні чи регіональні зміни клімату?			+	
Водні ресурси					
6.	Збільшення обсягів скидів у поверхневі води?		+		
7.	Будь-які зміни якості поверхневих вод (зокрема, таких показників як температура, розчинений кисень, прозорість, але не обмежуючись ними)?			+	
8.	Збільшення скидання шахтних і кар'єрних вод у водні об'єкти?			+	
9.	Значне зменшення кількості вод, що використовуються для водопостачання населенню?			+	
10.	Збільшення навантаження на каналізаційні системи та погіршення якості очистки стічних вод?			+	
11.	Появу загроз для людей і матеріальних об'єктів, пов'язаних з водою (зокрема таких, як паводки або підтоплення)?			+	
12.	Зміни напрямів і швидкості течії поверхневих вод або зміни обсягів води будь-якого поверхневого водного об'єкту?			+	
13.	Порушення гідрологічного та гідрохімічного режиму малих річок регіону?			+	
14.	Зміни напрямку або швидкості потоків підземних вод?			+	
15.	Зміни обсягів підземних вод (шляхом відбору чи скидів або шляхом порушення водоносних горизонтів)?			+	
16.	Забруднення підземних			+	

	водоносних горизонтів?				
Управління відходами					
17.	Збільшення кількості утворюваних побутових відходів?		+		
18.	Збільшення кількості утворюваних чи накопичених відходів, що не є небезпечними?			+	
19.	Збільшення кількості небезпечних відходів?			+	
20.	Спорудження еколого-небезпечних об'єктів управління відходами?			+	
21.	Утворення або накопичення радіоактивних відходів?			+	
Земельні ресурси					
22.	Порушення, переміщення, ущільнення ґрунтового шару?		+		
23.	Будь-яке посилення вітрової або водної ерозії ґрунтів?			+	
24.	Зміни в топографії або в характеристиках рельєфу?			+	
25.	Появу таких загроз, як землетруси, зсуви, селеві потоки, провали землі та інші подібні загрози через нестабільність літогенної основи або зміни геологічної структури?			+	
26.	Суттєві зміни в структурі земельного фонду, чинній або планованій практиці використання земель?			+	
27.	Виникнення конфліктів між ухваленнями цілями документа державного планування та цілями місцевих громад?			+	
Біорізноманіття та рекреація					
28.	Негативний вплив на об'єкти природно-заповідного фонду (зменшення площ, початок небезпечної діяльності у безпосередній близькості або на їх території тощо)?			+	
29.	Зміни у кількості видів			+	

	рослин або тварин, їхній чисельності або територіальному представництві?				
30.	Збільшення площ зернових культур або сільськогосподарських угідь в цілому?			+	
31.	Порушення або деградацію середовищ існування диких видів тварин?			+	
32.	Будь-який вплив на кількість і якість наявних рекреаційних можливостей?			+	
33.	Будь-який вплив на наявні об'єкти історико-культурної спадщини?			+	
Населення та інфраструктура					
34.	Інші негативні впливи на естетичні показники об'єктів довкілля (перепони для публічного огляду мальовничих краєвидів, появу естетично прийнятих місць, руйнування пам'ятників природи тощо)?			+	
35.	Зміни в локалізації, розміщенні, щільності, та зростанні кількості населення будь-якої території?			+	
36.	Вплив на нинішній стан забезпечення житлом або виникнення нових потреб у житлі?			+	
37.	Суттєвий вплив на нинішню транспортну систему? Зміни в структурі транспортних потоків?			+	
38.	Необхідність будівництва нових об'єктів для забезпечення транспортних сполучень?			+	
39.	Потреби нових або суттєвий вплив на наявні комунальні послуги?			+	
40.	Появу будь-яких реальних або потенційних загроз			+	

	для здоров'я людей?				
Екологічне управління та моніторинг					
41.	Послаблення правових і економічних механізмів контролю в галузі екологічної безпеки?			+	
42.	Погіршення екологічного моніторингу?			+	
43.	Усунення наявних механізмів впливу органів місцевого самоврядування на процеси техногенного навантаження?			+	
44.	Стимулювання розвитку екологічно небезпечних галузей виробництва?			+	
Інше					
45.	Підвищення рівня використання будь-якого виду природних ресурсів?			+	
46.	Суттєве вилучення будь-якого невідновлюваного ресурсу?			+	
47.	Збільшення споживання значних обсягів палива або енергії?			+	
48.	Суттєве порушення якості природного середовища?			+	
49.	Появу можливостей досягнення короткотермінових цілей, які ускладнюватимуть досягнення довготривалих цілей у майбутньому?			+	
50.	Такі впливи на довкілля або здоров'я людей, які самі по собі будуть значними, але у сукупності можуть викликати значний негативний екологічний ефект, що матиме значний негативний прямий або опосередкований вплив на добробут людей?			+	

Вплив на атмосферне повітря

У процесі будівництва на проєктованій території можливий короткостроковий вплив на якість атмосферного повітря внаслідок утворення пилу, викидів від роботи будівельної техніки та автотранспорту, проведення навантажувально-розвантажувальних, зварювальних і фарбувальних робіт.

Основними джерелами забруднення виступатимуть двигуни будівельної техніки, виконання земляних робіт, монтаж інженерного обладнання, зварювання металоконструкцій і фарбування фасадів.

У повітря можуть тимчасово потрапляти оксиди вуглецю та азоту, вуглеводні, пил та інші речовини, однак їх концентрації будуть локалізовані в межах будівельних майданчиків і матимуть короткочасний характер.

Після завершення будівництва вплив на атмосферне повітря здійснюватиметься від пересувних та стаціонарних джерел забруднення.

Стаціонарні джерела викидів (система опалення (за умови використання твердопаливних котлів)) матимуть незначний вплив, який залишатиметься в межах нормативів завдяки впровадженню сучасних технологій очищення, а також заходів щодо охорони атмосферного повітря.

Шум та вібрація

Будівельно-монтажні роботи на території всіх ділянок супроводжуватимуться короткочасним підвищенням рівнів шуму та вібрації від роботи техніки, автотранспорту, монтажу металевих і бетонних конструкцій, особливо під час зведення готелів, відпочинкових комплексів, господарських споруд і прокладання інженерних мереж.

Вплив матиме тимчасовий, локальний характер і обмежуватиметься межами будівельних майданчиків та прилеглих шляхів. Робота техніки не є безперервною; шумові навантаження виникатимуть періодично та не призведуть до перевищення допустимих рівнів у довгостроковій перспективі.

Згідно з Державними санітарними правилами планування та забудови населених пунктів (ДСП 173-96), допустимі еквівалентні рівні шуму на територіях житлової забудови становлять:

В денний час (з 7:00 до 23:00): 55 дБА

В нічний час (з 23:00 до 7:00): 45 дБА

Шум - одна з форм фізичного забруднення навколишнього середовища, адаптація до якого організмів практично неможлива.

Джерелами шуму є проїзд автотранспорту, двигуни автомобілів та насосне обладнання. Рівні шуму на території проєктованих об'єктів не перевищують допустимих нормативних значень, згідно з вимогами ДСН 3.3.6.037-99 «Державні санітарні норми виробничого шуму, ультразвуку та інфразвуку» та ДСП-173-96.

Розрахунки шумового навантаження буде здійснено на наступних етапах проєктування.

Джерелами вібрації є двигуни будівельних машин та механізмів. Для зниження розповсюдження вібраційного шуму, підрядна організація повинна використовувати при необхідності захисні кожухи, ізоляційні покриття та віброізолюючі мати. Рівні вібрації обладнання, що використовується при будівельних роботах, не перевищують допустимих нормативних значень, згідно з вимогами ДСН 3.3.6.039-99 «Державні санітарні норми виробничої загальної та локальної вібрації» та ДСП-173-96.

					<i>Звіт про стратегічну екологічну оцінку</i>	Арк.
						52
Змн.	Арк.	№ докум.	Підпис	Дата		

Вплив на ґрунтове середовище

Під час будівництва можливе тимчасове порушення й ущільнення ґрунтового покриву в межах розміщення автостоянок, будівель, господарських і контейнерних майданчиків, технічних споруд.

Ймовірні випадкові проливи паливно-мастильних матеріалів, просипи сипучих будматеріалів і короткострокове накопичення будівельних відходів.

Проектні рішення передбачають максимальне врахування природного рельєфу, обмеження масштабів земляних робіт, улаштування спеціальних майданчиків для складування матеріалів та відходів на твердому покритті. Суттєвого тривалого впливу на ґрунти не прогнозується.

Управління відходами

При порушенні правил зберігання відходів можливе забруднення ґрунту та води нафтопродуктами. Забруднення ґрунту нафтопродуктами може призвести до глибоких незворотних змін, що ведуть до змін ґрунтового профілю та до втрати родючості.

Планована діяльність передбачає виконання рішень, реалізація яких призведе до можливого збільшення обсягів утворення відходів.

У сфері управління відходами, які утворюються при експлуатації проєктованих об'єктів необхідно керуватися Законом України «Про управління відходами».

Утворювані відходи підлягають роздільному збиранню, зберіганню та вчасному вивезенню з проєктованої території. Періодичність вивезення від небезпечності виходів, їх фізикохімічних властивостей, кількості та місця установки контейнерів для тимчасового зберігання відходів, норм граничного накопичення, техніки безпеки, вибухо- та пожежонебезпечності.

Для тимчасового зберігання відходів на території передбачено спеціальні місця з твердим покриттям, де встановлено ємності для збору відходів.

Збираються відходи за допомогою їх вилучення з місць (об'єктів) утворення.

Для тимчасового зберігання побутових відходів на території встановлюються закриті контейнери, з яких побутові відходи регулярно передаються згідно з договорами відповідним установам, які мають відповідні дозвільні документи у відповідності до вимог Закону України «Про управління відходами», що відповідає вимогам Державних санітарних норм та правил утримання територій населених місць, затверджених Наказом Міністерства охорони здоров'я України 17.03.2011 № 145.

Вплив на водне середовище

Проектована територія не знаходиться на землях водного фонду.

Основний вплив на підземні води в період експлуатації обумовлений можливою фільтрацією водорозчинних форм забруднюючих речовин з поверхневим стоком через порушення цілісності непроникних поверхонь в водоносні горизонти.

Основними джерелами забруднення підземних вод на території проєктування можуть бути господарсько-побутові стоки та проливи

					<i>Звіт про стратегічну екологічну оцінку</i>	Арк.
						53
Змн.	Арк.	№ докум.	Підпис	Дата		

нафтопродуктів та мастил від заїзного автотранспорту.

Вплив на безпеку життєдіяльності та здоров'я населення

Серед ризиків впливу на здоров'я населення, які стосуються документа державного планування можна виокремити: якість атмосферного повітря на ділянках впливу автотранспорту та від системи опалення (за умови використання твердопаливних котлів). Погіршення станів можливе в зв'язку із проведенням будівельних робіт: акустичне, вібраційне забруднення, запилення атмосферного повітря. Перевищення гранично допустимих концентрацій забруднюючих речовин може призвести до значного зниження імунітету.

Забруднення впливають на органи дихання, сприяючи виникненню респіраторних захворювань, катарів верхніх дихальних шляхів, ларингіту, ларинготрахеїту, фарингіту, бронхіту, пневмонії.

Перевищення нормативних показників шуму негативно впливає на різні системи організму: серцево-судинну, нервову, порушує сон, увагу, збільшує роздратованість, депресію, неспокій, подразнення, може впливати на дихання і травну систему; ушкодження слухової функції з тимчасовою або постійною втратою слуху; порушення здатності передавати та сприймати звуки мовного спілкування; відволікання уваги від звичайних занять; зміни фізіологічних реакцій людини на стресові сигнали; вплив на психічне і соматичне здоров'я; дію на трудову діяльність і продуктивність праці.

При реалізації рішень містобудівної документації не очікуватиметься негативного впливу на здоров'я населення.

Оскільки документ державного планування розроблений з урахуванням природно-кліматичних умов, існуючого рельєфу території, особливостей прилеглої території, то негативних впливів на водне середовище, порушення гідродинамічного режиму, виснаження поверхневих і підземних водних ресурсів, погіршення стану вод та деградації угруповань водних організмів, надходження у водне середовище забруднюючих речовин не передбачається.

					<i>Звіт про стратегічну екологічну оцінку</i>	Арк.
						54
Змн.	Арк.	№ докум.	Підпис	Дата		

5. Зобов'язання у сфері охорони довкілля, у тому числі пов'язані із запобіганням негативному впливу на здоров'я населення, встановлені на міжнародному, державному та інших рівнях, що стосуються документа державного планування, а також шляхи врахування таких зобов'язань під час підготовки документа державного планування

Відповідно до Закону України «Про охорону навколишнього природного середовища» та нормативно-правової бази України документ державного планування повинен враховувати ряд зобов'язань:

- пріоритетність вимог екологічної безпеки, обов'язковість дотримання екологічних стандартів, нормативів та лімітів використання природних ресурсів;

- виконання ряду заходів, що гарантують екологічну безпеку середовища для життя і здоров'я людей, а також запобіжний характер заходів щодо охорони навколишнього природного середовища;

- проектне спрямування на збереження просторової та видової різноманітності та цілісності природних об'єктів і комплексів;

- узгодження екологічних, економічних та соціальних інтересів суспільства на основі поєднання міждисциплінарних знань екологічних, соціальних, природничих і технічних наук та прогнозування стану навколишнього природного середовища;

- забезпечення загальної доступності матеріалів проекту детального плану території та звіту про СЕО відповідно до вимог Закону України «Про доступ до публічної інформації»;

- надання інформації щодо обґрунтованого нормування впливу планованої діяльності на навколишнє природне середовище;

- оцінка ступеня антропогенної змінності територій, сукупної дії факторів, що негативно впливають на екологічну ситуацію;

- використання отриманих висновків моніторингу та комплексу охоронних заходів об'єкту для виконання можливостей факторів позитивного впливу на охорону довкілля.

Основні зобов'язання у сфері охорони довкілля стосуються заходів щодо охорони земельних ресурсів, лісів, повітряного, водного та ґрунтового середовища.

Зобов'язання щодо охорони водного середовища – недопущення забруднення поверхневих стоків нафтопродуктами та іншими забруднюючими речовинами.

Зобов'язання щодо охорони ґрунтового середовища – утримання контейнерів збирання побутових відходів та місць їх розташування у належному санітарному стані, запровадження роздільного збирання відходів, дотримання ст. 48 Закону України «Про охорону земель» при здійсненні містобудівної діяльності.

Зобов'язання щодо здоров'я населення – забезпечення дотримання санітарних умов території проектування.

Охорона та оздоровлення навколишнього природного середовища

					<i>Звіт про стратегічну екологічну оцінку</i>	Арк.
						55
Змн.	Арк.	№ докум.	Підпис	Дата		

забезпечується комплексом захисних заходів, в основі яких покладена система державних законодавчих актів та регламентація планування, забудови і благоустрою населених пунктів.

Зобов'язання у сфері охорони довкілля передбачають благоустрій території, на якій планується будівництво об'єктів.

Основні принципи екологічного захисту навколишнього середовища:

- збереження та раціональне використання цінних природних ресурсів;
- дотримання нормативів гранично допустимих рівнів екологічного навантаження на природне середовище та санітарних нормативів в місцях забудови;

- виділення природно-заповідних, ландшафтних, курортно-рекреаційних, історико-культурних зон з відповідним режимом їх охорони;

- встановлення санітарно-захисних зон для охорони водойм, джерел водопостачання і мінеральних вод, покладів лікувальних грязей, морських пляжів тощо.

Конкретні заходи щодо захисту атмосферного, водного та ґрунтового середовища вживаються відповідно до специфіки окремих джерел забруднення.

Оцінка відповідності проекту зобов'язанням у сфері охорони довкілля, встановлені на міжнародному, національному, регіональному та місцевому рівнях та шляхи їх врахування

Проект детального плану території розроблений з урахуванням ключових вимог і цілей, визначених міжнародними, національними, регіональними та місцевими документами екологічної політики.

Зокрема, враховано:

Міжнародний рівень:

Проект відповідає цілям сталого розвитку ООН (зокрема, цілям 11.6, 6.3, 9.1), а також зобов'язанням України щодо збереження біорізноманіття, визначеним Бернською конвенцією. Це забезпечується шляхом впровадження заходів із покращення якості атмосферного повітря, організації ефективної системи управління відходами, влаштування локальних очисних споруд, формування санітарно-захисних зон, впровадження сучасних технологій водоочищення та забезпечення інженерного захисту території.

Національний рівень:

Досягнення цілей державної екологічної політики здійснюється через скорочення викидів забруднюючих речовин, створення місць для збору й управління відходами, а також охорону земельних і водних ресурсів згідно з вимогами чинного законодавства України, включаючи Закон України «Про охорону навколишнього природного середовища» та інші спеціалізовані акти.

Регіональний і місцевий рівень:

Проект спрямований на розвиток житлового та комерційного будівництва в громаді.

Рівень відповідності оцінено як високий – цілі проекту узгоджуються з міжнародними та національними екологічними стандартами і політикою сталого розвитку, а запропоновані рішення та інженерно-технічні заходи

					<i>Звіт про стратегічну екологічну оцінку</i>	Арк.
						56
Змн.	Арк.	№ докум.	Підпис	Дата		

забезпечують їх виконання.

6. Опис наслідків для довкілля, у тому числі для здоров'я населення, у тому числі вторинних, кумулятивних, синергічних, коротко-, середньо-, та довгострокових (1, 3-5 та 10-15 років відповідно, а за необхідності – 50-100 років), постійних і тимчасових, позитивних і негативних наслідків

Наслідками для довкілля, у тому числі для здоров'я населення вважаються ймовірні наслідки для флори, фауни, біорізноманіття, ґрунту, клімату, повітря, води, ландшафту, природних територій та об'єктів, безпеки життєдіяльності населення та його здоров'я, матеріальних активів, об'єктів культурної спадщини та взаємодія цих факторів.

Виконання проєкту детального плану території значного негативного впливу на довкілля та здоров'я населення не передбачає.

Кумулятивний вплив

На прилеглої території великі підприємства-забруднювачі відсутні. Асфальт та вихлопні гази двигунів автомобілів є джерелами бенз(а)пірену, який має канцерогенні властивості і здатність до накопичення в організмі людини та навколишньому природному середовищі. Проте, ймовірність того, що планована діяльність буде мати кумулятивний характер впливу на довкілля та здоров'я населення є незначною, оскільки ризики накопичення шкідливого ефекту від багаторазового впливу забруднювачів від проєктованого об'єкту по всій території відсутні.

При дотриманні та виконанні всіх передбачених комплексних захисних і охоронних заходів, що відповідають діючим нормативним вимогам, можливість виникнення кумулятивного впливу, який супроводжуються негативними екологічними наслідками та понаднормативними викидами в атмосферне повітря забруднюючих речовин не передбачається.

Детальна оцінка кумулятивного впливу буде можлива з урахуванням даних моніторингу навколишнього середовища та проведенням відповідних розрахунків.

Синергетичний вплив

Накопичені токсикологічними дослідженнями дані свідчать про те, що в більшості випадків одночасна присутність декількох шкідливих хімічних речовин у компоненті довкілля чи організмі людини в комбінації діють за типом сумачії, тобто дія їх додається. Для речовин, які викидатимуться проєктованими об'єктами ефект сумачії шкідливого впливу не встановлений.

Коротко- та середньострокові наслідки (1, 3-5) основні наслідки реалізації детального плану території будуть пов'язані з проведенням будівельних робіт.

Впливи цього етапу включатимуть:

- тимчасове накопичення будівельних та побутових відходів;
- підвищення рівня пилу і локальне забруднення атмосферного повітря через роботу будівельної техніки, автотранспорту та проведення монтажних робіт;
- короткострокове зростання шумового навантаження в зоні проведення будівництва;

					<i>Звіт про стратегічну екологічну оцінку</i>	Арк.
						58
Змн.	Арк.	№ докум.	Підпис	Дата		

– локальне ущільнення і механічне порушення ґрунтів.

Ці процеси будуть мати тимчасовий, зворотний характер і за умови дотримання екологічних та санітарних норм не спричинять довготривалих негативних змін довкілля або здоров'я населення.

У довгостроковій перспективі (10-15 років) наслідки реалізації детального плану території проявлятимуться у стабільному функціонуванні створених будівель, об'єктів та благоустрою. Основними впливами залишатимуться регулярні незначні викиди від транспорту, господарської діяльності та функціонування об'єктів, а також періодичне шумове навантаження, характерне для такого типу об'єктів.

Постійні наслідки експлуатації об'єктів, передбачених детальним планом території, включатимуть незначні викиди забруднюючих речовин від автотранспорту, господарської техніки та інженерного обладнання, а також періодичне підвищення рівня шуму в межах експлуатованої території. Водночас реалізація ДПТ забезпечить впорядковану організацію забудови.

Позитивні наслідки – впорядкована організація території, покращення благоустрою, економічний розвиток, розвиток житлового та комерційного будівництва, що сприятиме зростанню рівня комфортності та якості життя населення.

Узагальнені результати процедури оцінки проєктних рішень детального плану території представлені в табл. 6.1.

Табл. 6.1.

Узагальнені результати процедури оцінки проєктних рішень детального плану території

Територія	Атмосферне повітря	Клімат	Вода	Ґрунти	Природо-охоронні території	Біорізноманіття	Здоров'я
Територія проєктування	П/КС/М	М/Нп/КС	М/К С	Нп/М/КС	0	0	М/КС
ПОЗНАЧЕННЯ	Пояснення						
-2	Значний негативний вплив. Значний негативний вплив слід звести до мінімуму із застосуванням заходів щодо пом'якшення наслідків, щоб він став незначним.						
-1	Помірний негативний вплив. Цей вплив є прийнятним.						
0	Немає впливу.						
+ 1	Негативні наслідки не очікуються за умови дотримання існуючих стандартів і процедури (або помірний позитивний вплив)						
+ 2	Значний позитивний вплив.						
(?)	Значення впливу не може бути оцінено з певністю через відсутність даних про компоненти довкілля, заплановану діяльність або з інших причин.						
П/Нп	Прямий/Непрямий						
ДС/ СС/КС	Довгостроковий (10-15 років) / Середньостроковий (3-5 років) / Короткостроковий (1 рік)						
М/Р	Місцевий / Регіональний						

Наслідки для довкілля проєктних рішень детального плану території

Складова довкілля	Характеристика впливу
Повітряне середовище	<p>У результаті виконання робіт будуть наявні неорганізовані нестационарні джерела викиду забруднюючих речовин в атмосферне повітря. Вплив на повітряне середовище пов'язаний з утворенням та викидом забруднюючих речовин при проїзді автотранспорту. Під час проїзду автотранспорту збільшиться утворення шкідливих речовин, що спричиняють парниковий ефект (CO₂, NO₂).</p> <p>Під час будівництва можливе короткочасне підвищення концентрацій пилу та забруднюючих речовин у повітрі через роботу будівельної техніки, автотранспорту, проведення зварювальних, фарбувальних і навантажувально-розвантажувальних робіт.</p> <p>Реалізація проєктних рішень вплив на атмосферного повітря.</p> <p>Внаслідок роботи двигунів внутрішнього згорання, під час паркування автомобілів в атмосферне повітря будуть викидатися вуглецю оксид, вуглецю діоксид, діазоту оксид, азоту діоксид, вуглеводні граничні C₁₂-C₁₉, суспендовані тверді частинки недиференційовані за складом (сажа), сірки діоксид, аміак, метан, бенз(а)пірен.</p> <p>Вищеперераховані речовини не будуть перевищувати нормативів ГДК.</p>
Водне середовище	<p>Існуючий водопровід КП «Городоцьке ВКГ», що потрапляє в межі території проєктування, передбачається зберегти з урахуванням вимог його захисту та безпечної експлуатації.</p> <p>На ділянках, де не забезпечується нормативна відстань від водоводів та мереж водопостачання до фундаментів будівель або споруд (менше ніж 5 м по горизонталі у проєкті), передбачається прокладання трубопроводів у захисних водонепроникних конструкціях — футлярах (кожухах або каналах).</p> <p>На наступних етапах проєктування, під час реалізації проєктних рішень, необхідно отримати технічні умови на підключення до існуючого водопроводу та розробити відповідну робочу документацію.</p> <p>Водовідведення земельної ділянки пропонується підключити до самопливної каналізаційної мережі з подальшим скидом до очисних споруд міста. Орієнтовна точка підключення каналізаційної мережі показана на схемі інженерного забезпечення території.</p> <p>Система господарсько-побутової каналізації проєктованих будівель передбачається з підключенням до існуючої мережі каналізації.</p> <p>Поверхневий стік води передбачається організувати переважно відкритою водовідвідною системою та частково закритою, з влаштуванням штучних лотків-перехоплювачів із посиленими ґратами, дощоприймальних колодязів і</p>

	водопропускних труб, які спрямовують воду до каналізаційної мережі. На подальших етапах, після отримання технічних умов та проведення розрахунків очікуваних поверхневих стоків, передбачається встановлення масловловлювачів на автостоянках для очищення води від нафтопродуктів. Ймовірні ризики впливу на водне середовище можливі за умови неналежного під'єднання до інженерних мереж або недотримання СЗЗ.
<i>Грунтове середовище</i>	У період будівництва можливе тимчасове порушення й ущільнення ґрунтів на території розміщення автостоянок, будівель, господарських споруд і майданчиків для збору відходів. Можливі локальні забруднення через проливи ПММ або просипи будівельних матеріалів. Передбачено облаштування твердих покриттів, рекультивацію порушених ділянок, озеленення та постійний моніторинг стану ґрунтів. Тривалий негативний вплив не очікується.
<i>Біорізноманіття</i>	Значні і незворотні зміни в екосистемах території проєктування в результаті будівництва та експлуатації об'єкту не прогнозується.
<i>Здоров'я населення</i>	Умови життєдіяльності місцевого населення та його здоров'я при реалізації ДПТ не погіршується. Діяльність об'єктів та споруд при дотриманні вимог природоохоронного та санітарного законодавства України не буде мати суттєвого впливу на стан здоров'я населення.
<i>Акустичний вплив</i>	Реалізація рішень ДПТ, в цілому, не вплине на загальне акустичне навантаження. Шумовий вплив буде мати тимчасовий характер на стадії проведення будівельних робіт проєктних територій та об'єктів. При експлуатації проєктованих об'єктів шум створюватиметься внаслідок проїзду автотранспорту.

Аналіз впливу на клімат

Відповідно до рекомендацій Міністерства енергетики та захисту довкілля України від 03.03.2020 року №26/1.4-11.3-5650 «Рекомендації щодо включення кліматичних питань до документів державного планування» враховано специфіку розгляду питань впливу на клімат, яка відрізняється від впливу на інші компоненти довкілля.

Негативні наслідки, що можуть збільшувати вплив на клімат, а саме – збільшують викиди та зменшують поглинання ПГ: збільшення сумарного щорічного негативного впливу на клімат внаслідок: збільшення енерго-, ресурсо- та водокористування; збільшення використання транспорту.

Одноразові викиди ПГ під час проведення ДДП: проведення підготовчих та будівельних робіт за рахунок викидів вихлопних газів техніки, земельні роботи.

Змін мікроклімату в результаті планованої діяльності не очікується, оскільки в результаті експлуатації об'єктів відсутні значні виділення теплоти, інертних газів, вологи.

Особливості кліматичних умов, які сприяють зростанню інтенсивності

					Звіт про стратегічну екологічну оцінку	Арк.
						61
Змн.	Арк.	№ докум.	Підпис	Дата		

впливів планованої діяльності на навколишнє середовище, відсутні. Даний вплив є незначним і не спричинить порушення мікрокліматичних умов та не призведе до незворотніх кліматичних змін району планованої діяльності.

Планована діяльність не чинитиме впливу на швидкість вітру, вологість повітря, кількість опадів, тривалість туманних періодів та інше.

					<i>Звіт про стратегічну екологічну оцінку</i>	Арк.
						62
Змн.	Арк.	№ докум.	Підпис	Дата		

7. Заходи, що передбачається вжити для запобігання, зменшення та пом'якшення негативних наслідків виконання документа державного планування

З метою охорони навколишнього природного середовища у даному проєкті детального плану території передбачено виконати ряд планувальних та технічних заходів для запобігання, зменшення та пом'якшення негативних наслідків виконання документа державного планування. Комплекс заходів з запобігання наслідків повинен бути виконаний через дію законів України щодо екологічного стану та санітарно-епідеміологічного контролю території та виконання заходів, передбачених державними, обласними, цільовими програмами щодо охорони навколишнього середовища.

Заходи, що передбачається вжити для запобігання, зменшення та пом'якшення негативних наслідків виконання документа державного планування представлені в табл. 7.1.

Табл. 7.1.

Заходи, що передбачається вжити для запобігання, зменшення та пом'якшення негативних наслідків виконання детального плану території

Складові довкілля, в тому числі здоров'я населення	Заходи, що передбачається вжити для запобігання, зменшення та пом'якшення негативних наслідків виконання детального плану території
Атмосферне повітря	<ul style="list-style-type: none"> – дотримання санітарно-захисних зон від джерел забруднення у відповідності до вимог ДСП №173-96; – дотримання заходів щодо охорони атмосферного повітря відповідно до Закону України «Про охорону атмосферного повітря»; – здійснювати контроль за проєктуванням, будівництвом і експлуатацією споруд, устаткування та апаратури для очищення газопилового потоку від забруднюючих речовин і зниження впливу фізичних та біологічних факторів, оснащення їх засобами вимірювальної техніки, необхідними для постійного контролю за ефективністю очищення, дотриманням нормативів гранично допустимих викидів забруднюючих речовин і рівнів впливу фізичних та біологічних факторів та інших вимог законодавства в галузі охорони атмосферного повітря; – вживати заходів щодо зменшення обсягів викидів забруднюючих речовин і зменшення впливу фізичних факторів; – озеленення зовнішніх доріг та впорядкування зелених насаджень; – озеленення території.
Водне середовище	<ul style="list-style-type: none"> – проведення інженерно-геологічних вишукувань на наступних стадіях проєктування; – попередження забруднення підземних вод та земельних ресурсів шляхом створення надійної та ефективної системи водовідведення; – забезпечення раціонального використання вод (економія води, заборона використання питної води для промислових цілей); – дотримання ДБН В.2.5-74:2013 «Водопостачання. Зовнішні мережі та споруди. Основні положення проєктування» щодо системи водопостачання та ДБН В.2.5-75:2013 «Каналізація. Зовнішні мережі та споруди. Основні положення проєктування» щодо системи водовідведення.

Грунтове середовище	<ul style="list-style-type: none"> – обов'язкове дотримання меж території, відведеної для проєктування; – здійснювати вертикальне планування будівельного майданчика з урахуванням природного рельєфу та водовідведення поверхневих стоків; – передбачити розміщення будівельних матеріалів, техніки та відходів лише на спеціально відведених ділянках із твердим (водонепроникним) покриттям; – здійснювати постійний контроль за справністю інженерного обладнання, механізмів і транспортних засобів, своєчасно проводити їх технічне обслуговування та не допускати експлуатації несправної техніки; – заправку будівельної техніки проводити виключно закритим способом (через автозаправники) у визначених безпечних місцях, обладнаних піддонами для збору проливів; – запобігати потраплянню паливно-мастильних матеріалів та інших забруднюючих речовин у ґрунт шляхом облаштування захисного шару (піддони, сорбенти, ємності для аварійних зборів); – запровадити регулярне санітарне очищення території від побутових і будівельних відходів, забезпечити їх централізоване вивезення; – здійснювати роздільне збирання відходів у герметичних контейнерах, укласти договори з ліцензованими підприємствами на їх подальшу утилізацію або захоронення; – під час будівельних робіт суворо дотримуватися вимог ст. 48 Закону України «Про охорону земель», зокрема щодо збереження родючого шару ґрунту, запобігання його забрудненню та ерозії; – після завершення робіт провести рекультивацію порушених ділянок та відновлення рослинного покриву (озеленення території).
Біорізноманіття, флора та фауна	<ul style="list-style-type: none"> – максимальне збереження зелених насаджень, які мають задовільний та хороший стан; – висадку дерев, чагарників, улаштування газонів.
Акустичний вплив	<ul style="list-style-type: none"> – виконання шумних робіт лише у денний час; – використання малошумних машин; – озеленення для поглинання шуму; – контроль рівня шуму під час експлуатації обладнання; – дотримання санітарних розривів до об'єктів житлової забудови; – заборона на проведення підготовчих та будівельних робіт, що супроводжуються шумом у робочі дні з 21:00 год до 08:00 год; – дотримання санітарних розривів до об'єктів житлової забудови від автостоянок та об'єктів придорожного сервісу (у відповідності до ДСП 173-96); – дотримання параметрів охоронних зон та режимів ведення господарської діяльності в них.
Здоров'я населення та безпека життєдіяльності	<ul style="list-style-type: none"> – здійснення інструментальних вимірювань параметрів викидів забруднюючих речовин при роботі обладнання на межі житлової забудови, яка найближче розташована від об'єкта планованої діяльності, та на межі санітарно-захисної зони; – своєчасне проведення планового та попереджувального ремонту обладнання, з обов'язковим післяремонтним контролем шумових та вібраційних характеристик;

	<ul style="list-style-type: none"> – здійснення інструментальних вимірювань рівня шумового навантаження від стаціонарних та пересувних джерел шуму на межі житлової забудови, яка найближче розташована від об'єкта планованої діяльності, та на межі санітарно-захисної зони; – дотримання режиму та безпеки праці на об'єктах, розташованих на території проєктування.
Кліматичні фактори	<ul style="list-style-type: none"> – зменшення викидів парникових газів шляхом використання сучасного енергоефективного обладнання та технологій; – впровадження заходів з енергозбереження та підвищення енергоефективності; – мінімізація теплового забруднення шляхом оптимального розташування будівель та використання енергоефективних матеріалів; – розширення зелених зон для поліпшення мікроклімату території.
Ландшафт	<ul style="list-style-type: none"> – збереження природного рельєфу місцевості по можливості; – рекультивація земель після завершення будівельних робіт; – дотримання принципів ландшафтного планування для гармонійного поєднання природного середовища з новою забудовою; – створення природоохоронних зон та відновлення пошкоджених територій; – запобігання ерозії ґрунтів шляхом укріплення схилів і насадження рослинності.
Матеріальні активи	<ul style="list-style-type: none"> – забезпечення належного зберігання будівельних матеріалів для уникнення їх пошкодження або втрат; – контроль за технічним станом будівель і споруд для запобігання їх руйнуванню; – створення системи моніторингу стану інженерних комунікацій та своєчасне їх обслуговування; – впровадження програм з ефективного використання матеріальних ресурсів, оброблення будівельних відходів та вторинного використання матеріалів; – забезпечення захисту та збереження об'єктів культурної спадщини, якщо вони знаходяться в зоні впливу проєкту.

Заходи для забезпечення дотримання встановлених містобудівних умов та обмежень використання територій, зменшення (запобігання, пом'якшення) негативного впливу на житлову та громадську забудову:

- розміщення об'єктів відповідно до затверджених розмірів санітарно-захисних зон, із урахуванням вимог ДСП 173-96;
- проводити діяльність відповідно до нормативних документів;
- дотримуватись меж червоних ліній території проєктування;
- дотримання нормативних розривів між виробничими, інженерними, очисними спорудами та об'єктами рекреаційного призначення, житловою/громадською забудовою;
- дотримуватись результатів інженерно-геологічних, геологічних та гідрогеологічних вишукувань території;
- обмеження шумних робіт у вечірній і нічний час; використання малошумних машин та техніки; контроль рівня шуму на межі з житловою забудовою;

– дотримання статті 51 Закону України «Про охорону навколишнього природного середовища» щодо екологічних вимог до розміщення, проєктування, будівництва, реконструкції, введення в дію та експлуатації підприємств, споруд та інших об'єктів;

– дотримання статті 39 Закону України «Про тваринний світ», згідно якого, під час розміщення, проєктування та забудови населених пунктів, підприємств, споруд та інших об'єктів, удосконалення існуючих і впровадження нових технологічних процесів, введення в господарський обіг цілинних земель, заболочених, прибережних і зайнятих чагарниками територій, меліорації земель, здійснення лісових користувань і лісогосподарських заходів, проведення геологорозвідувальних робіт, видобування корисних копалин, визначення місць випасання і прогону свійських тварин, розроблення туристичних маршрутів та організації місць відпочинку населення повинні передбачатися і здійснюватися заходи щодо збереження середовища існування та умов розмноження тварин, забезпечення недоторканності ділянок, що становлять особливу цінність для збереження тваринного світу;

– дотримання статті 27 Закону України «Про рослинний світ», згідно якої підприємства, установи, організації та громадяни, діяльність яких пов'язана з розміщенням, проєктуванням, реконструкцією, забудовою населених пунктів, підприємств, споруд та інших об'єктів, а також введенням їх в експлуатацію, повинні передбачати і здійснювати заходи щодо збереження умов місцезростання об'єктів рослинного світу. Будівництво, введення в експлуатацію підприємств, споруд та інших об'єктів і застосування технологій, що викликають порушення стану та умов місцезростання об'єктів рослинного світу, засмічення, а також забруднення хімічними та іншими токсичними речовинами територій, зайнятих ними, забороняється;

– здійснювати вертикальне планування території відповідно до пункту 12.2 ДБН Б.2.2-12:2019 «Планування та забудова територій».

Заходи щодо збереження та раціонального використання ґрунтового покриву:

– при здійсненні будівельних робіт потрібно дотримуватись відповідно до ст. 48 Закону України «Про охорону земель»;

– запровадження регулярного санітарного очищення території;

– вертикальне планування території.

Заходи з адаптації до змін клімату:

З метою скорочення потужності систем енергозабезпечення, а відповідно зменшення викидів парникових газів, передбачено:

– впровадження енергозберігаючих технологій;

– використання енергозберігаючих матеріалів;

– використання енергозберігаючих світильників;

– використання енергозберігаючих ламп;

– збільшення площі озеленених територій, що підвищують поглинальну здатність CO₂. Зелені насадження знижують концентрації оксиду вуглецю в атмосфері, ступінь зменшення яких залежить від аеродинамічних властивостей

					<i>Звіт про стратегічну екологічну оцінку</i>	Арк.
						66
Змн.	Арк.	№ докум.	Підпис	Дата		

деревних та кущових насаджень різного типу. Рослини, уловлюючи частину забруднень, локалізують її. Листяні дерева можуть уловлювати в середньому 9-11% і хвойні – 13% (в деяких випадках навіть до 30%) пилу та аерозолі.

Заходи, що впливають на всі компоненти середовища і в цілому покращують санітарно-гігієнічні умови:

- проведення забудови згідно з наміченою містобудівною документацією та функціональним зонуванням;
- інженерна підготовка території та вертикальне планування, благоустрій, озеленення, влаштування твердого покриття проїздів;
- урахування перспективних планувальних обмежень;

При будівництві та експлуатації об'єктів повинні бути передбачені наступні заходи:

- не допускати потрапляння нафтопродуктів у ґрунти, зливання паливно-мастильних матеріалів в спеціально відведені та обладнані місця;
- прокладка зовнішніх та внутрішніх комунікацій з урахуванням запобігання можливості витоку води з них у ґрунт і забезпеченням контролю комунікацій, їх ремонту, скидання аварійних вод;
- влаштування щільного дорожнього покриття, що запобігає фільтрації забруднених нафтопродуктами поверхневих вод у ґрунт;
- дотримуватися санітарних та інших вимог щодо впорядкування своєї території;
- недопускання потрапляння забруднених стічних вод у водні об'єкти.

Заходи щодо охорони праці та пожежної безпеки:

- створення належних умов праці, санітарно-побутове та медичне обслуговування працюючих у відповідності з діючими санітарними нормами;
- суворе дотримання правил охорони праці та техніки безпеки відповідно до Закону України «Про охорону праці», пожежної безпеки відповідно до Закону України «Про пожежну безпеку» та Правил техніки безпеки в Україні;
- дотримання трудової і виробничої дисципліни, правил техніки безпеки на робочих місцях;
- оснащення будівель первинними засобами пожежогасіння та пожежним інвентарем.

При виконанні будівельно-монтажних робіт забороняється:

- випуск стічних вод, а також неочищених господарсько-побутових або виробничих стоків, що утворюються на будівельному майданчику;
- знищення на будівельному майданчику дерево-чагарникової рослинності якщо це не передбачено проектною документацією;
- застосування речовин, які призводять до погіршення мікроклімату;
- скидання відходів в зонах житлової забудови;
- злив паливно-мастильних матеріалів у місця, не призначені для цього.

Захисні заходи

- дотримання вимог чинного природоохоронного законодавства під час експлуатації об'єктів;

					<i>Звіт про стратегічну екологічну оцінку</i>	Арк.
						67
Змн.	Арк.	№ докум.	Підпис	Дата		

- своєчасна передача всіх видів відходів спеціалізованим організаціям відповідно до укладених договорів;
- раціональне використання природних ресурсів, зокрема енергії, води, матеріалів;
- дотримання правил пожежної безпеки на території об'єктів.

Охоронні заходи

- моніторинг території, спостереження, оцінка та прогнозування стану навколишнього середовища;
- експлуатацію об'єктів здійснювати відповідно до чинних санітарних норм та правил, у тому числі виконання всіх вимог щодо охорони здоров'я населення і довкілля.

З метою забезпечення санітарного та епідемічного благополуччя населення, санітарного очищення територій населених пунктів треба керуватись Конституцією України та Законами України: «Про місцеве самоврядування в Україні», «Про благоустрій населених пунктів», «Про охорону навколишнього природного середовища», «Про управління відходами», «Про регулювання містобудівної діяльності».

Згідно наказу Міністерства охорони здоров'я «Про затвердження Державних санітарних правил планування та забудови населених пунктів» територія санітарно-захисної зони має бути розпланованою та упорядкованою. Мінімальна площа озеленення санітарно-захисної зони в залежності від ширини зони повинна складати: до 300 м - 60%, від 300 до 1000 м - 50%, понад 1000 м - 40%.

Облаштування території повинно відбуватися з дотриманням екологічних вимог та забезпеченням комплексного благоустрою території.

При виконанні всіх заходів з охорони навколишнього середовища, передбачених проектом, проєктовані об'єкти не спричинятимуть негативного впливу на стан природного середовища в районі його розміщення.

					<i>Звіт про стратегічну екологічну оцінку</i>	Арк.
						68
Змн.	Арк.	№ докум.	Підпис	Дата		

8. Обґрунтування вибору виправданих альтернатив, що розглядалися, опис способу, в який здійснювалася стратегічна екологічна оцінка, у тому числі будь-які ускладнення (недостатність інформації та технічних засобів під час здійснення такої оцінки)

З метою розгляду проектних рішень та їх екологічних наслідків під час здійснення стратегічної екологічної оцінки проекту детального плану території передбачається розглянути наступні альтернативи (табл. 8.1).

Табл. 8.1.

Альтернативи, що розглядалися, та обґрунтування обраної альтернативи

№	Альтернатива	Ключові складові альтернативи	Ключові переваги та недоліки	Обрана альтернатива та її обґрунтування
1.	Нульова альтернатива	Продовження існуючої ситуації	<p>Переваги:</p> <ul style="list-style-type: none"> - не передбачається збільшення потреб у споживанні електроенергії, водних ресурсах та палива; - не виникає необхідність у додаткових природоохоронних заходах. <p>Недоліки:</p> <ul style="list-style-type: none"> - нераціональне використання території; - неможливість повноцінного розвитку населеного пункту; - низька економічна ефективність. 	<p>Обрана альтернатива №2 передбачає комплексний розвиток території за рахунок будівництва багатоповерхового житлового будинку з приміщеннями громадського призначення, впорядкування інфраструктури. Такий підхід має низку суттєвих переваг у порівнянні з іншими можливими варіантами розвитку території:</p> <p><i>1. Забезпечення збалансованого розвитку громади</i></p> <p>Альтернатива 2 сприяє формуванню гармонійного балансу між економічними та соціальними аспектами розвитку. Вона дозволяє забезпечити будівництво багатоповерхового житлового будинку з приміщеннями громадського призначення, що відповідає</p>
2.	Затвердження проекту ДДП	Будівництво багатоповерхового житлового будинку з приміщеннями громадського призначення, благоустрій, озеленення території	<p>Переваги:</p> <ul style="list-style-type: none"> - раціональне використання території з урахуванням просторових і санітарно-захисних вимог; - створення нових робочих місць для місцевого населення; - розвиток житлового та комерційного будівництва в громаді; - зростання інвестиційної привабливості території та надходжень до місцевого бюджету; - проведення благоустрою, озеленення та організація управління відходами на проєктованій території; - забезпечення екологічної безпеки завдяки дотриманню екологічних нормативів. <p>Недоліки:</p> <ul style="list-style-type: none"> - короткострокове зростання шуму, пилу та утворення відходів під час будівництва; 	

№	Альтернатива	Ключові складові альтернативи	Ключові переваги та недоліки	Обрана альтернатива та її обґрунтування
			<ul style="list-style-type: none"> – утворення побутових та будівельних відходів; – потенційний локальний вплив на ґрунти, атмосферу та водне середовище, який мінімізується завдяки сучасним екологічним заходам. 	<p>актуальним потребам громади.</p> <p>2. <i>Раціональне використання території</i></p> <p>Комплексний підхід до просторового планування унеможливорює хаотичну або надмірно фрагментовану забудову та забезпечує стабільний економічний розвиток громади.</p> <p>3. <i>Соціально-економічний ефект</i></p> <p>Будівництво багатоповерхового житлового будинку з приміщеннями громадського призначення стане стимулом для залучення нових інвестицій та підвищення доходів місцевого бюджету.</p> <p>4. <i>Впорядкованість та підвищення безпеки</i></p> <p>Впорядковане освоєння території відповідно до принципів містобудування забезпечить раціональне землекористування, формування санітарно-захисних зон, інженерну підготовку, благоустрій та озеленення, що підвищить рівень екологічної безпеки території.</p> <p>Саме Альтернатива 2 закладає фундамент для</p>
3.	Альтернатива, яка розглядалась при розробці ДПТ	Будівництво малоповерхової індивідуальної житлової забудови	<p>Переваги:</p> <ul style="list-style-type: none"> – потенційно менший естетичний вплив на архітектурну спадщину міста; – часткова реалізація потреб власників та міста. <p>Недоліки:</p> <ul style="list-style-type: none"> – нераціональне використання території; – забезпечення меншої кількості населення новим житлом; – потенційно вищий рівень екологічних ризиків через інженерного захисту; – низька економічна ефективність у довгостроковій перспективі. 	

№	Альтернатива	Ключові складові альтернативи	Ключові переваги та недоліки	Обрана альтернатива та її обґрунтування
				довгострокового сталого розвитку території. Вона враховує потенціал території для економічного зростання. Завдяки чіткому зонуванню, екологічним обмеженням і сучасним інженерним рішенням мінімізуються екологічні ризики та забезпечується висока якість простору для майбутніх поколінь.

Інших альтернативних варіантів проєкту не передбачається.

Проектні рішення детального плану території базовані на:

- побажаннях та вимогах замовника, визначених в завданні на розроблення детального плану території та у ході робочих нарад під час роботи над проєктом;
- врахуванні існуючої мережі вулиць та проїздів;
- врахуванні існуючих планувальних обмежень;
- суміщення планувальної структури проєкту з планувальною структурою оточуючих територій.

Під час підготовки звіту про стратегічну екологічну оцінку визначено доцільність і прийнятність планованої діяльності і обґрунтування економічних, технічних, організаційних, державно-правових та інших заходів щодо забезпечення безпеки навколишнього середовища, а також оцінено вплив на навколишнє середовище в період будівництва та функціонування будівель і споруд, надано прогноз впливу на оточуюче середовище, виходячи із особливостей планової діяльності з урахуванням природних, соціальних та техногенних умов.

Основним критерієм під час стратегічної екологічної оцінки проєкту містобудівної документації є її відповідність державним будівельним нормам, санітарним нормам і правилам України, законодавству у сфері охорони навколишнього природного середовища.

Основні методи під час стратегічної екологічної оцінки:

- 1) Комплексний аналіз містобудівної документації з екологічної точки зору:

– проведено регіональний аналіз природних умов території планованої діяльності, включаючи оцінку поверхневих та підземних водних систем, ландшафтів (рельєф, родючі ґрунти, рослинність), гідрогеологічних особливостей та інших компонентів довкілля;

– розглянуто природні ресурси із встановленим режимом використання (зокрема, питання водоспоживання, водовідведення, забруднення атмосферного повітря);

– оцінено потенційні зміни у природних та антропогенних екосистемах внаслідок реалізації проєкту.

2) Визначення та аналіз заходів щодо ліквідації або мінімізації можливих негативних наслідків від реалізації містобудівної документації.

3) Забезпечення інформування осіб, які приймають рішення, про можливі екологічні наслідки впровадження проєкту.

4) Збір і розгляд зауважень та пропозицій до проєкту містобудівної документації від усіх зацікавлених сторін.

5) Проведення громадського обговорення на етапі підготовки містобудівної документації для врахування думки громади.

6) Оцінка факторів ризику та потенційного впливу на довкілля, із врахуванням екологічних цілей місцевого розвитку в інтересах підвищення якості життя мешканців та забезпечення сталого соціально-економічного розвитку населеного пункту.

Повідомлення про оприлюднення проєкту містобудівної документації та звіту про стратегічну екологічну оцінку було розміщене відповідно до ст. 12 Закону України «Про стратегічну екологічну оцінку».

Ускладнення, що виникали в процесі СЕО:

До ускладнень, що виникали в процесі проведення стратегічної екологічної оцінки можна віднести:

– відсутність офіційних статистичних даних про стан довкілля та здоров'я населення окремо по населеному пункту.

Через особливості державної статистичної звітності, яка формується у розрізі області або району, не було змоги надати більш деталізовані показники для селища. Відповідно, частина висновків ґрунтується на доступних регіональних статистичних даних та результатів досліджень.

– обмеження доступу до інформаційних ресурсів у зв'язку з військовим станом та збройною агресією РФ проти України.

Це включає часткове або тимчасове обмеження доступу до кадастрів, державних та галузевих інформаційних систем, а також призупинення функціонування Публічної кадастрової карти України та інших онлайн-ресурсів.

					<i>Звіт про стратегічну екологічну оцінку</i>	Арк.
						72
Змн.	Арк.	№ докум.	Підпис	Дата		

9. Заходи, передбачені для здійснення моніторингу наслідків виконання документа державного планування для довкілля, у тому числі для здоров'я населення

При здійсненні моніторингу основну увагу належить приділяти заходам передбаченим в сфері охорони навколишнього природного середовища. Виконання ряду планувальних і технічних заходів, визначених в проекті детального плану території, а також заходів, передбачених цільовими регіональними програмами в сфері охорони навколишнього природного середовища є обов'язковою умовою для досягнення стійкості природного середовища до антропогенних навантажень та забезпечення сприятливих санітарно-гігієнічних умов проживання населення.

Моніторинг наслідків виконання документа державного планування для довкілля, у тому числі для здоров'я населення буде здійснюватися з метою забезпечення неухильного дотримання вимог законодавства під час будівництва і експлуатації та втілення всіх заходів щодо мінімізації ймовірних впливів та наслідків на навколишнє природне та соціальне середовище.

Моніторинг повинен відбуватись на декількох рівнях та передбачати можливі екологічні загрози та/або виявляти під час його здійснення впливи, що не були передбачені раніше.

Необхідно здійснювати моніторинг відповідно до Порядку здійснення моніторингу наслідків виконання документа державного планування для довкілля, у тому числі для здоров'я населення, затвердженого постановою Кабінету Міністрів України від 16 грудня 2020 р. № 1272.

З метою забезпечення систематичності та об'єктивності спостережень за змінами стану довкілля, у тому числі за станом здоров'я населення, замовник визначає:

- зміст заходів, передбачених для здійснення моніторингу, та строки їх виконання;
- кількісні та якісні показники, одиниці їх вимірювання та цільові значення таких показників відповідно до кожного з визначених у звіті про стратегічну екологічну оцінку наслідків виконання документа державного планування для довкілля, у тому числі для здоров'я населення;
- кількісні та якісні показники, одиниці їх вимірювання та цільові значення таких показників для запобігання, зменшення та пом'якшення негативних наслідків виконання документа державного планування для довкілля, у тому числі для здоров'я населення;
- методи визначення кожного із показників, які дають змогу швидко та без надлишкових витрат їх вимірювати;
- періодичність вимірювання показників, проведення їх аналізу та співставлення із цільовими значеннями;
- засоби і способи виявлення наявності або відсутності наслідків для довкілля, у тому числі для здоров'я населення, з урахуванням можливості виявлення негативних наслідків виконання документа державного планування, не передбачених звітом про стратегічну екологічну оцінку.

Заходи, передбачені для здійснення моніторингу, враховують специфіку документа державного планування, період, на який здійснюється планування, та необхідність здійснення моніторингу на різних стадіях виконання документа державного планування.

Моніторинг очікуваних впливів реалізації ДДП повинен здійснюватися за наступними показниками (табл. 9.1):

Табл. 9.1

Основні функціональні заходи моніторингу виконання ДДП

Основні функціональні заходи моніторингу	Періодичність контролю
Спостереження за рівнем шумового впливу	Один раз на рік
Кількісний облік утворення, накопичення відходів	
Показник озеленення території	

Показники, одиниці їх вимірювання та цільові значення таких показників відповідно до кожного з визначених у звіті про стратегічну екологічну оцінку наслідків виконання документа державного планування для довкілля, у тому числі для здоров'я населення, а також показники для запобігання, зменшення та пом'якшення негативних наслідків виконання документа державного планування для довкілля, у тому числі для здоров'я населення наступні:

Показник «Вимірювання рівнів шуму»: одиниці виміру – дБА, періодичність вимірювання – один раз на рік.

Показник

Вимірювання рівнів шуму на межі житлової та громадської забудови

№	Показник шуму	Цільовий показник, дБА	Методика визначення	Періодичність	Засоби і способи виявлення наявності або відсутності наслідків для довкілля
1	Еквівалентний показник шуму	55 дБА	Шумомір	1 раз на рік	Відбір проб, лабораторні дослідження і порівняння виміряних рівнів шуму на предмет перевищення нормативів, згідно з ДСН № 463 від 21.02.2019 р.
2	Максимальний показник шуму	70 дБА	Шумомір	1 раз на рік	

Показник «Кількісний облік утворення, накопичення відходів»: одиниці виміру – т, періодичність вимірювання – один раз на рік.

Показник

Кількісний облік утворення, накопичення відходів

№	Показник	Цільовий показник	Методика визначення	Періодичність	Засоби і способи виявлення наявності або відсутності наслідків для довкілля
1	Моніторинг відходів	кількість утворених, утилізованих, знешкоджених небезпечних відходів	звітність підприємств, акти приймання/передачі на утилізацію	1 раз на рік	неконтрольоване зберігання, порушення умов утилізації

Показник «Озеленення території»: одиниці виміру – га, періодичність вимірювання – один раз на рік.

Показник Озеленення території

№	Показник	Цільовий показник	Методика визначення	Періодичність	Засоби і способи виявлення наявності або відсутності наслідків для довкілля
1	Озеленення території	не менше 20% площі загальної території проєкту	натурне обстеження, фотозвіт, картографія	1 раз на рік	візуальна перевірка наявності зелених насаджень, відсутність деградації ландшафту

Кількісні показники буде визначено на основі моніторингових даних.

Методи визначення кожного із показників, а також періодичність вимірів, визначаються відповідними акредитованими лабораторіями на договірних засадах.

Засоби і способи виявлення наявності або відсутності наслідків для довкілля, у тому числі для здоров'я населення – здійснення моніторингу впливів виконання рішень ДПТ на довкілля, у тому числі на здоров'я населення, за визначеними в табл. 9.1 заходами моніторингу. Засобами і способами виявлення наявності або відсутності наслідків для довкілля можуть бути відбір проб, лабораторні дослідження і порівняння виміряних показників на предмет перевищення встановлених нормативів.

Результати моніторингу мають бути доступними для органів влади та громадськості.

10. Опис ймовірних транскордонних наслідків для довкілля, у тому числі для здоров'я населення (за наявності)

Даний розділ не розглядається, адже виконання проєкту Детального плану території для будівництва і обслуговування багатоквартирного житлового будинку з вбудовано прибудованими приміщеннями громадського призначення та підземним паркінгом на вул. Львівська, 38-Е в м. Городок не матиме суттєвого впливу на довкілля, враховуючи передбачений вид діяльності та те, що проєктована територія знаходиться на значній відстані від межі сусідніх держав.

					<i>Звіт про стратегічну екологічну оцінку</i>	Арк.
						76
Змн.	Арк.	№ докум.	Підпис	Дата		

11. Резюме нетехнічного характеру інформації

Метою стратегічної екологічної оцінки Детального плану території для будівництва і обслуговування багатоквартирного житлового будинку з вбудовано прибудованими приміщеннями громадського призначення та підземним паркінгом на вул. Львівська, 38-Е в м. Городок є необхідність оцінювання наслідків виконання документів державного планування, сприянні сталому розвитку шляхом забезпечення охорони навколишнього середовища, безпеки життєдіяльності та охорони здоров'я населення, а також в інтегруванні екологічних вимог під час розроблення та затвердження ДДП.

Містобудівну документацію «Детальний план території для будівництва і обслуговування багатоквартирного житлового будинку з вбудовано прибудованими приміщеннями громадського призначення та підземним паркінгом на вул. Львівська, 38-Е в м. Городок» розроблено на підставі наступних вихідних даних:

- Рішення Городоцької міської ради Львівського району Львівської області від 19 жовтня 2023 року №23/37-6448;
- Завдання на розроблення детального плану території;
- Топографічної зйомки М1:1000, з погодженими інженерними мережами;
- Генерального плану м. Городок;
- Схема планування території Львівської області;
- Натурних обстежень.

Межі детального плану території прийняті згідно завдання на проектування та функціонально обумовлених потреб. Площа території в межах детального плану території складає 2,0780 га.

Детальний план території розробляється для будівництва і обслуговування багатоквартирного житлового будинку з приміщеннями громадського призначення та підземним паркінгом.

На короткостроковий період:

- Будівництво багатоквартирної забудови;
- благоустрій території земельної ділянки;
- проведення інженерних комунікацій.

На середньостроковий період та довгострокову перспективу:

- реконструкція та ремонт під'їздів до земельної ділянки.

У звіті про стратегічну екологічну оцінку проведено оцінку наслідків виконання проєкту на навколишнє природне середовище, у тому числі для здоров'я населення та зобов'язань у сфері охорони довкілля і заходів, що передбачається вжити для запобігання, зменшення та пом'якшення негативних наслідків виконання документа державного планування, а також заходів щодо моніторингу цих наслідків.

На основі статистичної інформації, адміністративних даних, результатів досліджень було охарактеризовано поточний стан довкілля населених пунктів, стан довкілля та умови життєдіяльності населення на територіях, що ймовірно зазнають впливу внаслідок виконання документа державного планування.

					<i>Звіт про стратегічну екологічну оцінку</i>	Арк.
						77
Змн.	Арк.	№ докум.	Підпис	Дата		

В процесі проведення стратегічної екологічної оцінки було виявлено ймовірні проблеми та наслідки для навколишнього середовища, що полягають в забрудненні атмосферного повітря внаслідок будівництва об'єктів та їх експлуатації, впливі на ґрунтове середовище при розробці будівельного майданчика; прокладанні комунікацій; будівництві та влаштуванні об'єктів. Спостерігається і акустичне забруднення довкілля внаслідок будівельних робіт, від пересування техніки, виконання земляних робіт, а також функціонуванні устаткування при здійсненні планованої діяльності.

З метою охорони навколишнього природного середовища у даному ДДП передбачено виконати ряд планувальних та технічних заходів: заходи щодо охорони атмосферного повітря, щодо захисту водного та ґрунтового середовищ, шумозахисні заходи, заходи щодо охорони праці та пожежної безпеки. Запропоновано комплекс заходів, передбачених для здійснення моніторингу та покращення стану довкілля у тому числі здоров'я населення. Транскордонних наслідків виконання документу державного планування не очікується.


					<i>Звіт про стратегічну екологічну оцінку</i>	Арк.
						78
Змн.	Арк.	№ докум.	Підпис	Дата		

СПИСОК ВИКОРИСТАНИХ ДЖЕРЕЛ

1. ДСП -173 «Державні санітарні правила планування та забудови населених пунктів»
2. Закон України «Про управління відходами»
3. Закон України «Про генеральну схему планування території України»
4. Закон України «Про екологічну мережу України»
5. Закон України «Про основи містобудування»
6. Закон України «Про Основні засади (стратегію) державної екологічної політики України на період до 2030 року»
7. Закон України «Про охорону атмосферного повітря»
8. Закон України «Про охорону земель»
9. Закон України «Про охорону навколишнього природного середовища»
10. Закон України «Про оцінку впливу на довкілля»
11. Закон України «Про регулювання містобудівної діяльності»
12. Закон України «Про рослинний світ»
13. Закон України «Про стратегічну екологічну оцінку»
14. Закон України «Про тваринний світ»
15. Земельний, Водний та Лісовий кодекси України
16. Наказ Міністерства охорони здоров'я України № 173 від 19.06.96 «Про затвердження Державних санітарних правил планування та забудови населених пунктів»
17. Національний план управління відходами до 2033 року
18. Природні умови та природні ресурси Львівщини: монографія / за заг. ред. д-ра геогр. наук, проф. М. М. Назарука. – Львів: Видавництво Старого Лева, 2018. – 592 с.
19. Стратегія розвитку Львівської області на період 2021 - 2027 років та План заходів з реалізації у 2025 – 2027 роках
20. Території, що пропонуються до включення у мережу Емеральд (Смарагдову мережу) України («тіньовий список», частина 2) / Кол. авт., під ред. Борисенко К. А., Куземко А. А. – Київ: «LAT & K», 2019. – 234 с.
21. Екологічний паспорт Львівської області, 2024 рік
22. Стратегія розвитку Городоцької територіальної громади на період 2021-2027 років

					<i>Звіт про стратегічну екологічну оцінку</i>	Арк.
Змн.	Арк.	№ докум.	Підпис	Дата		79

Відомості про авторів

Назва проєкту	Посада	Ініціали, прізвища	Підпис
Звіт про стратегічну екологічну оцінку Детального плану території для будівництва і обслуговування багатоквартирного житлового будинку з вбудовано прибудованими приміщеннями громадського призначення та підземним паркінгом на вул. Львівська, 38-Е в м. Городок	Директор	Костирка В.І.	
	Еколог	Бартосевич Р- І.В.	